

***PROGRAM
HOSPODÁRSKEHO A SOCIÁLNEHO ROZVOJA
OBCE VALASKÁ BELÁ***



na roky 2007 - 2013

1. Úvod

1.1. Dôvody a ciele obstarania

Prostriedkom na dosiahnutie všestranného hospodárskeho a sociálneho rozvoja územia a zabezpečenie potrieb jeho obyvateľov je najmä spracovanie koncepcie rozvoja

PROGRAMU HOSPODÁRSKEHO A SOCIÁLNEHO ROZVOJA OBCE VALSKÁ BELÁ

Vypracovanie PHSR vyplýva zo zákona NR SR č. 503/2001 Z. z. o podpore regionálneho rozvoja. PHSR obsahuje analytickú časť, ktorá hodnotí vývoj a súčasný stav obce, SWOT analýzu popisujúcu silné a slabé stránky, príležitosti a ohrozenia a časť strategickú, určujúcu priority rozvoja a opatrenia na ich realizáciu.

PHSR je plánovací dokument na 7-ročné plánovacie obdobie s možnosťou jeho priebežnej aktualizácie. Rozhodujúcim cieľovým obdobím realizácie PHSR sú roky 2007-2013.

1.2. Vymedzenie územia

Valaská Belá leží v južnej časti Strážovskej hornatiny na hornom toku potoka Belanka. Obec spadá pod Trenčiansky samosprávny kraj, nachádza sa na území okresu Prievidza, spolu s obcami Čavojs, Dlžín, Horná Poruba, Kostolná Ves, Košecké Podhradie, Liešťany, Nevidzany, Rudnianska Lehota, Seč, Šútovce, Temeš a Zliechov tvorí mikroregión Magura-Strážov.

1.3. Základná charakteristika obce

Rozloha obce je 6 477,3 ha. K sčítaniu obyvateľov, ku dňu 26. mája 2001 mala 2 403 obyvateľov, z toho takmer 62 % v produktívnom veku. Demografický vývoj je v ostatných rokoch sledovaného obdobia z hľadiska počtu obyvateľov nepriaznivý. Z hľadiska národnostného zloženia možno pokladať obyvateľstvo obce za homogénnu, až 99 % obyvateľov je slovenskej národnosti. Obdobná situácia je vo vierovyznaní – 98 % obyvateľov je rímskokatolíckeho vyznania.

Reliéf územia je pomerne výškovo členitý. Poľnohospodárska pôda predstavuje 31 % územia z toho väčšiu časť tvoria trvalé trávnaté porasty. Z nepoľnohospodárskej pôdy najväčšiu plochu zaberajú lesné pozemky.

Nosným ekonomickým zdrojom vo Valaskej Belej je sklársky priemysel, obec je hospodársky najviac závislá na najbližších považských mestách Ilava. a Dubnica a okresného mesta Prievidza.

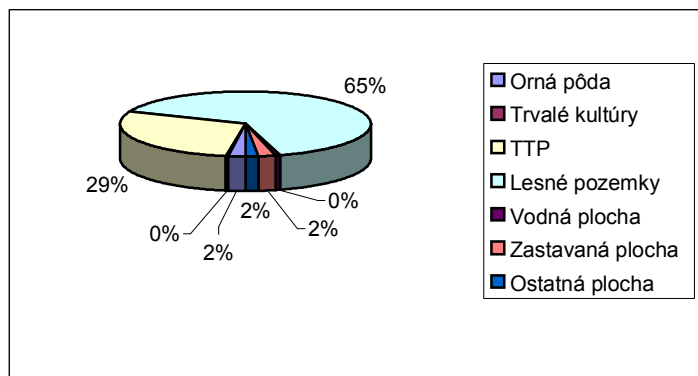
2. Prírodné zdroje

2.1. Využitie pôdneho fondu v rámci katastra obce

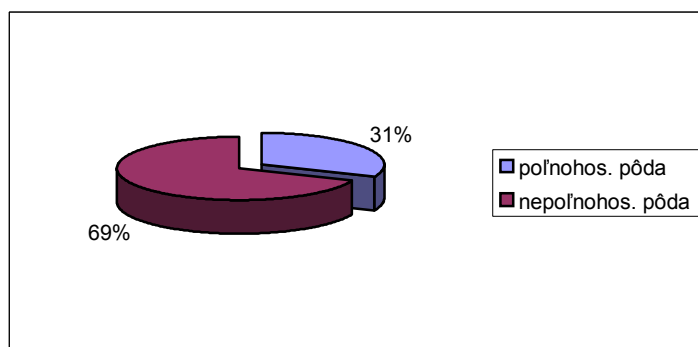
Nepoľnohospodárska pôda tvorí vo Valaskej Belej 69 % z celkovej výmery pôdy, pričom až 65 % z celkovej výmery tvoria lesy. Poľnohospodársku pôdu, ktorá predstavuje 31 % výmery pôdy, tvoria v najväčšej miere – 29 %, trvalé trávnaté porasty.

(tabuľka č. 2.1.1. Využitie pôdneho fondu v rámci katastrov obce, graf č. 2.1.1. Využitie pôdneho fondu v obci, graf č. 2.1.2. Podiel poľnohospodárskej a nepoľnohospodárskej pôdy v obci)

Graf č. 2.1.1. Využitie pôdneho fondu v obci



Graf č. 2.1.2. Podiel poľnohospodárskej a nepoľnohospodárskej pôdy



Tabuľka č. 2.1.1. Využitie pôdneho fondu v rámci katastrov obce

Využitie pôdneho fondu v rámci katastrov obce										
Obec	Spolu	Poľnohospodárska pôda (ha)				Nepoľnohospodárska pôda (ha)				
		Orná pôda	Trvalé kultúry	TTP	Spolu	Lesné pozemky	Vodná plocha	Zastavaná plocha	Ostatná plocha	Spolu
Valaská Belá	6477,3	136,9	27,8	1867,6	2032,3	4160,3	26,7	153,6	104,4	4445
Spolu	6477,3	136,9	27,8	1867,6	2032,3	4160,3	26,7	153,6	104,4	4445

2.2. Lesy

Lesy - povodie Nitrice

Najväčšiu rozlohu má lesná pôda v hornej časti povodia Nitrice. Lesné pomery povodia Nitrice sú podstatne rozdielne v jeho horskej a nížinnej časti. Pohoria sú oblasťami zväčša súvislého zalesnenia s enklávami poľnohospodárskej pôdy okolo obcí a osád, v údoliach a na pahorkatinách. Celková rozloha lesov v povodí Nitry je 1430 km², priemerná lesnatosť je 31,8 %. Od roku 1945 sa zväčšila rozloha lesov asi o 45 km² a lesnatosť o 2,3 %. Rozloha Hornej Nitry je 892 km², lesnatosť tohto územia predstavuje 47,3 % (tabuľka č. 2.2.1 Štruktúra lesa – povodie Nitrice).

Tabuľka č. 2.2.1. Štruktúra lesa – povodie Nitrice

Ihličnaté v %			Listnaté v %			
smrek	borovica	jedľa	buk	dub	ostatné	agát
5,6	10,3	3,9	52,9	25,7	1,6	-

V povodí prevládajú listnaté dreviny (80,2 %) nad ihličnatými (19,8 %). Najväčšie zastúpenie tvorí buk a po ňom dub. Druhovú skladbu lesov je stanovištne celkovo vyhovujúca, miestami by bolo žiadúce zvýšiť podiel borovic a jedlí. V listnatých porastoch je celkovo žiadúce zvýšiť podiel dubín na úkor bučín a miestne spestriť druhovú skladbu ďalšími vhodnými listnácmi ako je javor, jaseň, brest a hrab (tabuľka č. 2.2.1. Štruktúra lesa – povodie Nitrice).

Súčasný stav lesov je neuspokojivý. Sú zaťažované emisiami tepelných elektrární. Následkami čoho sú nekrózy kôry u bučín v nadmorskej výške 700 - 900 m. Nepriaznivými činiteľmi sú tiež monokultúrne porasty a holoruby. K roku 1990 - 1992 sa plošný rozsah poškodených bučín zdvojnásobil a rozšíril aj vertikálne. Ďalšími škodlivými činiteľmi sú: epidemické choroby drevín, škodlivý hmyz, požiare, vetrové a snehové kalamity, rastlinožravá zver, neusmernené pasenie dobytky a nevhodné spôsoby ťažby a približovania dreva.

Tabuľka č. 2.2.3. Vlastníctvo lesnej pôdy

Vlastníctvo lesnej pôdy							
Obec	Výmera / ha	Fyzické osoby	Obchodné spoločnosti	Cirkevné	Spoločenstvá (Urbár, kompos., Spoloč. Vlast.)	Družstvá	Obce
Val.Belá	4160,3						

2.3. Nerastné suroviny

Hornatinný až vrchovinný povrch chotára obce tvoria druhohorné horniny. V hydrotermálnych žilách kryštalických hornín sa vyskytuje nepatrné množstvo striebra a olova.

2.4. Voda

Vodné zdroje tohto územia spadajú do povodia Nitry, presnejšie povodia hornej Nitry, časti Nitrice (Belanky), rozprestierajúce sa v západnej časti Slovenska. Povodie Nitry patrí do riečnej sústavy povodia Váhu.

Kostru povodia tvoria prítoky: Handlovka, Nitrica, Bebrava, Radošinka, Žitava a Dlhý kanál, spolu s nimi vytvárajú sieť aj prítoky Nitrice: Jasenina, Bebravy a Machnáč, Svinnica, Radiša, Inovec, Halačovka, Livina. Celá plocha povodia Horná Nitra predstavuje plochu 1 885,3 km². Zastúpenie okresu predstavuje 925 km². V povodí Hornej Nitry sa nachádzajú najväčšie pohoria Vtáčnik a Malá Homôlka. Krasové územie sa nachádza v povodí hornej Nitry, v Strážovských vrchoch. Kryštalické jadro Strážovských vrchov leží celé v povodí Nitry. Skladá sa z dvoch celkov oddelených diviackym zlomom. Masív Suchého sa rozprestiera medzi Čavojom, Závadou pod Čiernym Vrchom a Rudnianskou Lehotou. Masív Malej Magury medzi Nevidzanmi, Kaniankou a dolinou Uhliská pri Kľačne. Kryštalikum Strážovských vrchov budujú kryštalické bridlice (slabo zvodnené). Len v miestach tektonických porúch a v stykoch rôznych hornín sa vyskytuje niekoľko prameňov. Častejší je výskyt vo vrcholových oblastiach Magury, najmä v granitoidoch sú zachytené pramene pre niekoľko vodovodov v Liešťanoch, Seči a Nevidzanoch. Z ďalších možno spomenúť prameň Trsnáč v obci Temeš, aj v oblasti Kohútovej doliny je zachytených niekoľko prameňov. Obdobne v Lackovej, Vápennej a Gápelskej doline. Severná hydrogeologická štruktúra zasahuje do povodia Nitrice len svojimi okrajmi v hrebeňových častiach.

Niekoľko menších prameňov odvádza vody okraja štruktúry do prítokov Nitrice pri Valaskej Belej a pri Zliechove.

Tabuľka č. 2.4.1. Charakteristika povodia

Parameter	Dĺžka povodia Nitry	Dĺžka povodia hor. Nitry	Plocha povodia Nitrice	Dĺžka údolia Nitrice	Priemerná šírka	Lesnosť	Najväčší stor. prietok Nitrice	Ø minim. prietok Nitry	Ø minim. prietok Nitrice	Najväčší stor. prietok Nitry
veľičina	3655km	1791	319(F)	50,5(Lu)	12,5 F /Lu	60	110m ³ .s ⁻¹	0,59 – 4,51m ³ .s ⁻¹	2,15 m ³ .s ⁻¹	520m ³ .s ⁻¹

Povodne sa vyskytujú prevažne na jar (február – apríl), povodňové vlny sa vytvárajú z topenia snehu alebo dažďov. Obdobiu august – október s minimom v septembri zodpovedá aj výskyt malých a minimálnych prietokov. V celom povodí prevláda vysoké využívanie vodných zdrojov na zásobovanie obyvateľstva, priemyslu a donedávna aj poľnohospodárstva. Z nízkych hodnôt malej vodnosti vyplýva veľká potreba nadlepšenia malých a zvlášť minimálnych prietokov v akumuláciách vo vodných nádržiach. Nízky podiel prietokov môže byť zapríčinený nielen prírodnými pomermi, ale i druhotne - veľkými odbermi z jeho vodných zdrojov (tabuľka č. 2.4.1. Charakteristika povodia). V časovej etape do 25 rokov, t.j. do roku 2023 sa uvažuje o výstavbe akumuláčnej vodnej nádrže Liešťany na Nitrici. Zvýšenie potenciálu podzemných vôd je možné len vo vhodných geologicko-litografických podmienkach, pri dostatočne prirerane čistej povrchovej vode a v neznečistenom prostredí. V hodnotenom povodí Nitrice sú pre umelú infiltráciu vhodné podmienky, berúc do úvahy prijateľné podmienky len v nive Nitrice.

2.5. Klimatická oblasť

Oblasť je zaradená do oblasti mierneho pásma s kontinentálnymi charakteristikami.

Na svahoch pohorí sa vo výške nad 800 m. n. m. sa rozkladá chladná oblasť a pod ňou mierne teplá oblasť.

- a) Mierne teplá oblasť zahŕňa v sebe:
 - mierne teplý vrchovinový typ, charakteristický počtom letných dní menej ako 50, s denným maximom teploty vzduchu > 25°C
 - mierne teplý, veľmi vlhký vrchovinový typ, zasahujúci oblasti s nadmorskou výškou nad 500 m. n. m., s júlovými teplotami > 16° C, s počtom letných dní menej ako 50
- b) Chladná oblasť s charakteristikou teplôt < 16°C sa nachádza v severnej časti mikroregiónu

Klimatické pomery zapríčiňujú nerovnomernosť zrážok, a tým aj odtoku na území povodia. Pôdne a lesné pomery sú dôležitým činiteľom pre retenciu zrážok a premenu povrchového odtoku na podzemný a vytváranie dostatočných zásob podzemných vôd.

Teplotné oblasti, zrážkové pomery

Teplotné pomery závisia v prevažnej miere od nadmorskej výšky, expozície svahov a konfigurácie reliéfu daného miesta. So vzrastom nadmorskej výšky teplota klesá - na 100 m priemerne o 0,5°C (v zime o 0,3°C, v lete o 0,6°C). V dolinách sa často vyskytujú inverzie mierneho až priemerneho stupňa. Zrážky v teplejšom polroku sú intenzívnejšie a vyskytujú sa za búrok (tabuľka č. 2.5.1. Teplotné pomery povodia, tabuľka č. 2.5.2. Teplotné pomery mikroregiónu Magura-Strážov, tabuľka č. 2.5.3. Zrážkové pomery mikroregiónu Magura-Strážov, tabuľka č. 2.5.4. Zrážkové pomery povodia).

Tabuľka č. 2.5.1. Teplotné pomery povodia

Parameter	Ø počet trop. dní	Ø počet letných dní	Ø počet mrazivých dní	Ø počet ľadových dní	Ø ročná t	Ø januárová t	Ø júlová t.
veľičina	10,4	64,8	94,9	26,3	8 – 8,9°C	-2,5 - -3,5°C	17,5 – 19°C

Tabuľka č. 2.5.2. Teplotné pomery mikroregiónu Magura-Strážov

Parameter (veličina)	Ø ročná teplota aktívneho povrchu pôdy	Ø počet letných dní	Ø počet mrazivých dní	Ø počet ľadových dní	Ø ročná t	Ø januárová t	Ø júlová t.
pre sev. časť	4°C	-	-	-	6-7°C	-6 - -5°C	14-16°C
pre juž. časť	5°C	-	-	-	7-8°C	-5 - -4°C	16-18°C

Tabuľka č. 2.5.3. Zrážkové pomery mikroregiónu Magura-Strážov

Parameter (veličina)	Ø ročný úhrn Strážovské vrchy	Ø ročné zrážky v povodí	Ø ročné zrážky v lete	priemer vykurov. dní	Ø počet dní so snehovou pokrývkou	Ø ročné zrážky v zime
pre sev časť	1 000 –1200 mm	700 mm	300 mm	280-320	120-140	60 mm
pre južnú časť	-	-	250-300 mm	240-280	100 -120	50 mm

Tabuľka č. 2.5.4. Zrážkové pomery povodia

Parameter	Ø ročný úhrn Strážovské vrchy	Ø ročné zrážky v povodí	Ø ročné zrážky v lete	Ø počet dní so zrážkami 1 mm a viac v najvyšších polohách	Ø počet dní so snehovou pokrývkou	Ø ročné zrážky v zime
veličina	1 000 –1200 mm	733 mm	nad 100 mm	120	100 a viac	25 –50 mm

2.6. Chránené oblasti

Natura 2000

Časť územia Valaskej Belej spadá do Územia európskeho významu (ÚEV) a Chránených vtáčích území (mapa č. 2.6.1. Vedecký návrh Chránených vtáčích území). NATURA 2000 je názov sústavy chránených území členských krajín Európskej únie a hlavným cieľom jej vytvorenia je zachovanie prírodného dedičstva, ktoré je významné nielen pre príslušný členský štát, ale najmä pre EÚ ako celok. NATURA 2000 má zabezpečiť priaznivý stav populácií vybraných druhov živočíchov a rastlín a priaznivý stav biotopov, čo však vôbec nevyklučuje hospodárske aktivity v územiach, pokiaľ tento priaznivý stav nenarušujú. Táto sústava chránených území má zabezpečiť ochranu najvzácnejších a najviac ohrozených druhov voľne rastúcich rastlín, voľne žijúcich živočíchov a prírodných biotopov vyskytujúcich sa na území štátov Európskej únie a prostredníctvom ochrany týchto druhov a biotopov zabezpečiť zachovanie biologickej rôznorodosti v celej Európskej únii.

Natura podlieha dvom právnym normám:

- smerniciam Rady Európskych spoločenstiev č. 79/409/EHS o ochrane voľne žijúcich vtákov (známa tiež ako Smernica o vtákoch - Birds Directive),
- smernica Rady Európskych spoločenstiev č. 92/43/EHS o ochrane biotopov, voľne žijúcich živočíchov a voľne rastúcich rastlín (známa tiež ako Smernica o biotopoch - Habitats Directive).

Tieto dve smernice predstavujú doposiaľ najkomplexnejšiu právnu normu na ochranu prírody vo svete. Zoznamy vybraných druhov voľne rastúcich rastlín, voľne žijúcich živočíchov a prírodných biotopov, ktoré sú významné pre Európsku úniu, tvoria prílohy uvedených smerníc. Smernice kladú dôraz na to, aby výber území NATURA 2000 bol vykonávaný na základe vedeckých podkladov (komplexných údajov o rozšírení a stave populácií jednotlivých rastlinných a živočíšnych druhov, údajov o rozlohe a zachovalosti biotopov). Výsledná sústava by mala zahŕňať najhodnotnejšie územia bez ohľadu na vlastnícke vzťahy či súčasné hospodárske využívanie.

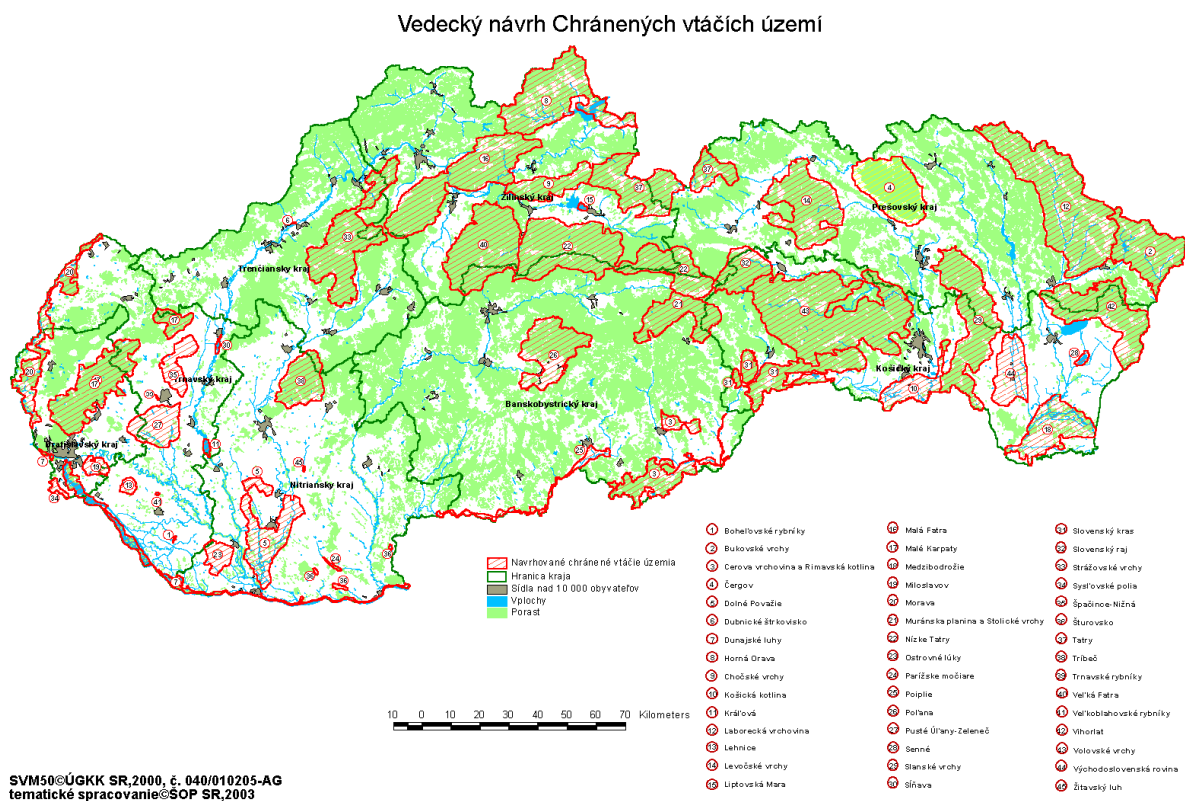
Vtáčie územie Strážovských vrchov

Výmera lokality: 59 586 ha

Odôvodnenie návrhu ochrany:

Strážovské vrchy sú jedným z piatich najvýznamnejších území na Slovensku pre hniezdenie druhov sokol sťahovavý (*Falco peregrinus*), výr skalný (*Bubo bubo*) a žlna sivá (*Picus canus*). Pravidelne tu hniezdi viac ako 1% národnej populácie druhov orol skalný (*Aquila chrysaetos*), bocian čierny (*Ciconia nigra*), včelár lesný (*Pernis apivorus*), tetov hlucháň (*Tetrao urogallus*), kuvik kapcavý (*Aegolius funereus*), lelek lesný (*Caprimulgus europaeus*), chriaštel' poľný (*Crex crex*), d'ateľ čierny (*Dryocopus martius*), d'ateľ bielochrbtý (*Dendrocopos leucotos*), jariabok hôrny (*Bonasa bonasia*), penica jarabá (*Sylvia nisoria*), d'ateľ prostredný (*Dendrocopos medius*), muchárik červenohrdlý (*Ficedula parva*), muchárik bielokrký (*Ficedula albicollis*), strakoš červenochrbtý (*Lanius collurio*), strakoš sivý (*Lanius excubitor*), prepelica poľná (*Coturnix coturnix*), krutihlav hnedý (*Jynx torquilla*), pŕhl'aviar čiernohlavý (*Saxicola torquata*), hrdlička poľná (*Streptopelia turtur*), žltouchvost lesný (*Phoenicurus phoenicurus*) a muchár sivý (*Muscicapa striata*).

Mapa č. 2.6.1. Vedecký návrh Chránených vtáčích území



Strážovské vrchy

Horský celok Fatransko - tatranskej oblasti. Najvyšší vrchol Strážov (1213 m. n. m.) Strážovské vrchy netvoria jednotnú morfoloģickú štruktúru, ale niekoľko veľmi odlišných čiastkových štruktúr. Podstatnú časť pohoria tvoria príkrovovo - vrásové mezozoické komplexy s veľmi menlivou odolnosťou hornín. V mäkkých horninách vytvorili erózne-denudačné procesy erózne brázdy a kotliny (Čičmianska, Zliechovská, Belianska kotlina, Porubská, Butkovská, Slatinská brázda s pahorkatinným reliéfom). Vápence a dolomity miestami tvoria celé horské skupiny (Basky, Rokoš, Hoľazne). Pohorie klimaticky patrí do mierne teplej, vrcholové časti do chladnej oblasti, hydrologicky patrí do povodia Váhu a Nítry. Je bohaté na termálne vody (Trenčianske Teplice, Bojnice). Najväčšiu plochu lesov zaberajú bučiny v južnej časti dubiny. Strážovské vrchy predstavujú tri základné typy krajiny:

hornatinná a vrchovinná, lesnatá krajina s lesohospodárskou a turisticko rekreačnou funkciou, brázdová predhorská krajina s vidieckou sídelnou štruktúrou, kultúrnou stepou až lesostepou a poľnohospodárskou funkciou (Čičmianska, Zliechovská kotlina, Porubská, Slatinská brázda), vrchovinná až planinová krajina s kopaničiarskym osídlením, kultúrnou lesostepou a extenzívnym poľnohospodárstvom (Belianska a Temešská vrchovina).

CHKO Strážovské vrchy

Strážovské vrchy boli za CHKO vyhlásené v roku 1989 na výmere 30 979 ha. Cieľom vyhlásenia oblasti za chránenú je ochrana a zveľaďovanie prírody a krajiny Strážovských a Súľovských vrchov, ich prírodných, krajinných a kultúrnych hodnôt, zabezpečenie jej optimálneho využívania so zreteľom na všestranný, kultúrny, vedecký, ekonomický, vodohospodársky a zdravotno – rekreačný význam. Názov CHKO Strážovské vrchy nevystihuje územné vymedzenie orografického celku Strážovské vrchy, ale viaže sa na dve samostatné geomorfologické jednotky – Strážovské vrchy a Súľovské vrchy. Územie CHKO sa vyznačuje jedinečnou pestrosťou a variabilitou prírodných hodnôt a krajinných typov karpatského horstva na území Slovenska. Klimatické, geologické, geomorfologické, pôdne, hydrologické a hydrografické podmienky a faktory tu podmienili vývoj osobitných a cenných rastlinných a živočíšnych spoločenstiev rozmanitých formácií i jedinečných typov krajiny na relatívne malom území. Z hľadiska geologického podkladu ide o mimoriadne pestrú stavbu a ojedinelé pohorie so zastúpením všetkých štyroch subtatranských príkrovov (manínsky, krížňanský, chočský, strážovský), v dôsledku čoho na území vystupujú najmä vápence a dolomity. Rastlinstvo územia sa vyznačuje bohatou a pestrou vápencovou flórou so zastúpením náročných teplomilných (panonských) i horských a vysokohorských (karpatských) druhov. Veľkú hodnotu a význam z hľadiska vývoja karpatskej flóry dokazuje prítomnosť viacerých západokarpatských a karpatských endemitov a subendemitov napr. poniklec slovenský, soldanelka karpatská, klinček lesklý, kostrava tatranská, stoklas jednosteblý, večernica snežná a panónsky endemit bodliak kopcový. Prevládajúcimi, prirodzene rozšírenými lesnými spoločenstvami sú bučiny a jedľovo bukové spoločenstvá. Medzi najcennejšie patria fragmentárne rozšírené dealpínske boriny.

Živočíšstvo zastupujú oblasti zo zóny listnatých lesov, menej stepného bezlesia. Zo vzácnych druhov bezstavovcov sú tu najmä jasone – červenooký a chochlačkový, vidlochvosty – feniklový a ovocný. Vyskytuje sa tu mlok vrchovský, užovka stromová a hladká, sokol myšiar, sokol lastovičiar, jastrab veľký, jastrab krahulec, včelár obyčajný, orol kriklavý. Ďalej tu žije hlucháň obyčajný, jariabok lesný, krkavec čierny i skaliar pestrý. Z cicavcov je tu pozoruhodný výskyt veľkých šeliem- medveďa hnedého a rysa ostrovida, žije tu i mačka divá. Hojne je zastúpená poľovná zver- jelenia, srnčia, diviacia a muflónia.

Územie sa vyznačuje hustou riečnou sieťou, ktorá vo všetkých povodiach značne presahuje celoslovenský priemer. V oblasti je evidovaných množstvo prameňov kvalitnej vody, čo bolo dôvodom, že Strážovské vrchy boli vyhlásené za chránenú vodohospodársku oblasť.

Prírodná pamiatka Prielom Nitrice (potoka Belanky)

Za prírodnú pamiatku bol vyhlásený v roku 1990 na výmere 6,83 ha. Ochrana prirodzeného kaňonovitého typu územia vymodelovaného tokom Nitrice (Belanky). Je to lokalita v pomerne monotónnom údolí potoka Belanka morfológicky veľmi výrazná. Potok v úseku pod osadou Stratenci prelamuje úzky pás vápencov so strmými svahmi. Vápence sú tu skrasovatelé s množstvom studňovitých škrapov. Geologický poklad vytvára významný diferenčný prvok ovplyvňujúci reliéf i vegetáciu v okolí. Svahy prelomovej doliny sú rozčlenené malými V-dolinami, ktoré v nej vytvorili náplavové kužele. Územie má charakter stepi s teplomilnou a vápnomilnou vegetáciou.

Slávikova dolina - predstavuje širokú dolinu s rozsiahlym alúviom vytvoreným na úpätí Holého a Suchého vrchu. Vytvára hranicu Žilinského a Prievidzského okresu. Okolité svahy pokrývajú lesy s enklávami pastvín a lúk s lazničskými usadlosťami. Lesné porasty reprezentujú bučiny s ostrovčekmi jaseňových javorín.

Prírodná rezervácia Pod Homôlkou

Za prírodnú rezerváciu bola vyhlásená v roku 1988 na výmere 7,6 ha. Dôvodom vyhlásenia je ochrana podmáčaných lúk s bohatým zastúpením vzácnych a ohrozených rastlinných druhov.

Lesy tohto územia tvoria bučiny, smrečiny, boriny a jedliny.

Flóru tvorí:

žltohlav najvyšší, veternica narcisovokvetá, horcokvet Clusiov, prvosenka holá, klinček včasný, astra alpínska, netýkavka nedotklivá, lipkavec marinkový, zvonček maličký.

Faunu tvorí:

veľký modrý slimák vrchovský, ulitníky, bystruška zlatá, bystruška horská, bystruška ploská, bystruška lesklá, behúnik horský, utekáčik štíhly, fúzač alpský, mlok vrchovský a karpatský, jašterica živorodá a zmija obyčajná. Z vtákov: jastrab, kaňa hôrna, menšie sovy, drozd kolohrivý, kukučka, sojka a iné.

Z cicavcov: jeleň karpatský, srnec, diviak, medveď hnedý, rys ostrovid a iné.

Z rýb: pstruh potočný, hlaváč obyčajný a pásoplutvý, slíž obyčajný a belička obyčajná. Homôlka (907 m. n. m.), charakteristický, zalesnený, homoľovitý vrch. V jeho cestnom sedle sa nachádza chata rovnakého názvu. V centrálnej časti pohoria sa nachádzajú tri vleky, lyžiarske zjazdovky a bežecké lyžiarske trate.

Súkromná prírodná rezervácia Rysia rezervácia

Vastníkom a zároveň užívateľom lesných pozemkov na území Rysej je občianske združenie Lesoochránárske zoskupenie VLK. Výmera prírodnej rezervácie je 30,49 ha.

Súkromná prírodná rezervácia Rysia sa nachádza v katastri obce Valaská Belá v lokalite nad osadou Toporovci okolo vrchu Závadská Poľana. Les volajú miestni aj Pekárova hora.

Rezervácia sa nachádza na parcelách č. 9893 a 9894. Podľa porastovej mapy LHC Valaská Belá zaberá Rysia tieto porasty alebo ich časti: 545b, 546, 548d, 548e, 549a, 549d, 550, 551d.

Nitrátová direktíva

Smernica 91/676/EC o ochrane vodných zdrojov pred znečistením dusičnanmi pochádzajúcimi z poľnohospodárstva „Nitrátová direktíva“ je súborom opatrení smerujúcich k zníženiu možností znečistenia vodných zdrojov (povrchové aj podzemné), dusičnanmi, ktoré môžu pochádzať z minerálnych hnojív a z hospodárskych hnojív (maštalný hnoj, hnojovica, močovka) a to vtedy, keď sú aplikované v nadmerných dávkach a v nesprávnom čase, alebo keď sú zle uskladňované.

Nitrátová direktíva vyžaduje 3 hlavné povinnosti pri jej zavádzaní do praxe:

- vymedzenie zraniteľných oblastí ohrozenia vodných zdrojov
- vypracovanie a zverejnenie Kódexu správnej poľnohospodárskej praxe
- vypracovanie a zverejnenie programov hospodárenia v poľnohospodárstve

Zraniteľné oblasti boli na území SR vyčlenené Nariadením vlády SR zo dňa 26. 06. 2003. Podľa tohto nariadenia bolo 1546 obcí vyhlásených za územia zraniteľné z hľadiska ochrany vodných zdrojov. Poľnohospodárske subjekty hospodáriace v spomínaných územiach sú povinné rešpektovať osobitné zásady hospodárenia, Kódex správnej poľnohospodárskej praxe. V zraniteľných oblastiach sa na základe súboru pôdnych, hydrologických, geografických a ekologických parametrov určili pre každý poľnohospodársky subjekt 3 kategórie obmedzení hospodárenia. V území obce je v skupine zraniteľných oblastí zaradených šesť užívateľov (tabuľka č.2.5.1. Nitrátová smernica).

Tabuľka č. 2.5.1. Nitrátová smernica

Nitrátová smernica		
Obec	užívateľia	Typ obmedzenia v katastroch
Val. Belá	2836, 2835, 2856, 2855, 2834, 2709	0

Podklady pre audit prírodných zdrojov boli čerpané zo zdrojov:

Intretnetové stránky:

- www.vupu.sk,
- www.enviro.gov.sk
- www.tsk.sk

Literatúra:

- Ján Kováč, Vlastivedný zborník Horná Nitra, diel 4, 6 a 9
- Štatistická ročenka životného prostredia
- Zborník z 1. konferencie Regionálny rozvoj Trenčianskeho kraja, Krajský úrad Trenčín 1998
- Encyklopédia miest a obcí Slovenska

Mapové podklady, štúdie, plány:

- Slovenská agentúra životného prostredia, Atlas krajiny SR
- Hydrologický plán povodia Nitry

Inštitúcie:

- Slovenská agentúra životného prostredia
- Štátna ochrana krajiny, pracovisko Prievidza
- Katastrálny úrad v Trenčíne, správa katastra Prievidza

3. Kultúrne a historické zdroje

3.1. Kultúrne a historické pamiatky

Kostol sv. Michala archaniela (kat.) klasicistický, postavený okolo roku 1800 na mieste staršieho renesančného kostola, spomínaného v roku 1572, z ktorého do novostavby pojali vežu. Pôvodne jednoloďová stavba bola rozšírená prístavbou bočných lodí v roku 1945. Vnútorne zariadenie pochádza z konca 19. stor.

Neskorogotická socha Madony z čias okolo roku 1500, mierne zbarokizovaná, prenesená do kostola v Zliechove.

Kazateľnica klasicistická z 1. tretiny 19. stor., upravená v 20. stor., vyhlásená za kultúrnu pamiatku 31. októbra 1963, v súčasnosti v dezolátnom stave (je podaný návrh na zrušenie ochrany ako pamiatky).

Zrubová zvonica v osade Gápel z 19. stor., novodobou upravená v 20. stor. Baroková socha Šaštínskej Panny Márie, ľudová drevorezba, polychrómovaná.

Valcový mlyn v centre obce, ľudová kamenná stavba z 19. stor. Stavba vyhlásená za technickú pamiatku.

Drevený dom v centre obce (pri dome súp. č. 59), ľudová drevená stavba, podstavaná murovanou pivnicou, omietnutá, obielená. Ukážka pôvodnej zástavby.

Sklárska tradícia: v roku 1747 založili trenčiansky jezuiti v oblasti dnešnej osady Gápel sklársku hutu a majer a povolali sem nemeckých majstrov, ktorí rýchlo splynuli s domácim obyvateľstvom. Hutu od roku 1773 prenajímali. Už v 1. polovici 19. stor. zabezpečovali roznos tabuľového skla obyvatelia z Valaskej Belej i okolitých obcí. Začiatkom 20. stor. tu vyrábali tabuľové, duté, brúsené, ryté, zlátené, maľované sklo, osvetľovacie telesá, montovné kalamáre a pod. V roku 1919 si zamestnanci založili družstvo a prevzali závod ako "Prvú drustevnú sklárňu Zliechov – Gápel“, ktorá sa spojila s brúsiarňou v Tanvalde. Spoločné družstvo pracovalo pod názvom Čechia. V roku 1929 sklárňu zanikla. Na tradíciu sklárskej výroby nadväzuje Kelli, a. s. a 9 živnostníkov - sklárov vo Valaskej Belej.

Ľudový odev: vo veľkom množstve sa v obci zachoval unikátny ženský a mužský kroj, patriaci do skupiny čičmiansko-belianskeho typu, rozšírený v obciach: Čavoj, Temeš, Valaská Belá, Zliechov a

Čičmany. Kroju dominuje biela farba s prekrásnou výšivkou s použitím cirkovej (žltej), oranžovej, bielej, neskôr aj červenej farby. Suroviny na výrobu kroja sa získavali z domácich zdrojov: ovčia vlna, konope, ľan a koža. Kroj pozostáva z krpcov, pančušiek, spodnice s pásom, vokolku, zástery, rukávco, grgule, čepca a podviky. Medzi krojmi jednotlivých obcí existujú malé rozdiely, napr. Zliechovský kroj sa odlišuje od Belianskeho, Temešského a Čavojského bohatšou výšivkou. Obdivovateľmi kroja boli v minulosti Karol Plicka, Jaroslav Vodrážka, či český maliar Jozef Mánes, ktorý v 19. stor. navštívil obec Valaská Belá, namaloval niekoľko domov, v ľudovom kroji aj Marinu Kurincovú, rodenú Luchavovú. Folklorne skupiny v mikroregióne dodnes vystupujú v pôvodných, niekedy viac ako storočných krojoch a niektoré ženy dodnes ovládajú techniku šitia, vyšívania a riadenia krojov. Oslavou krásy regionálneho kroja bol nultý ročník folklórneho festivalu BELUŠKY, konaný v auguste 2004 v Zliechove, ktorý bol prehliadkou svadobných zvykov a piesní a jeho pokračovanie v januári 2005 v Čavoji a v auguste 2005 v Hornej Porube, kde sa predstavili najstarší výrobcovia krojov na území mikroregiónu. Svoju remeselnú zručnosť sa chcú pokúsiť zapísať do nehmotného kultúrneho dedičstva UNESCO.

Legends a príbehy:

Legenda o kostole - Beliansky Kostol na Repkovie lúke, ktorý bol voľakedy drevený vyhorel. Belani sa rozhodli postaviť kostol z kameňa, no kameň po dva dni vozený zakaždým v noci zmizol. Na tretiu noc sa rozhodli kameň strážiť. Večer k nim prišiel mládenec a poradil im, aby kostol nestavali na Repkovie lúke, kde je v okolí veľa krčiem, ale na kopci, kde nájdu aj zmiznutý kameň. Dlhو rozmýšľali kto bol tajomný mládenec. Ktosi povedal, že to bol svätý Michal Archaniel a tak mu nový kostol zasvätili a dodnes ho uctievaajú ako patróna chrámu a ochrancu celej farnosti.

Príbeh o neveste, ktorá ušla pred oltára - Alžbetu Habudovú ako 16-ročnú chceli rodičia vydať za bohatého, ale starého Amerikána. Alžbeta naoko súhlasila, ale pred sobášom sa vytratila do zákrestia, nechala tam venček a ušla. Svadobčania verili, že nevestu uniesli duchovia, hoci v skutočnosti svoj život prežila pod iným menom v Nitrianskom Rudne.

Najstarší obyvateľ Valaskej Belej - niekdajší farár z Valaskej Belej podal vtedajšej vrchnosti správu o tom, že podmaršál gróf Walis nechal portrétovať najdlhšie žijúceho Slováka Petra Čartnu (1539 - 1724), ktorý sa vraj dožil 185 rokov.

3.2. Historické zdroje

Prvá písomná zmienka je z roku 1324 - Belafelde, nadmorská výška 484 m. n. m. v strede obce. Rozsiahla kopaničiarska obec roztrúsená v chotári, stred obce tvorí potočná radová dedina. História kopaničiarskeho osídlenia je zdokumentovaná už v 13. storočí. Za základ obce Valaská Belá sa považuje terajší laz Sebedružka pod Homôlkou, ktorý existoval už v 13. stor. a bol založený zemepánmi Ujfalussym a Rudnayom. Ešte v 1. polovici 20. stor. boli na kopaničiach hlinené a zrubové dvoj až trojpristorové domy, obielené vápnom, so sedlovou strechou.

Osada Gápel - prvá písomná zmienka je z roku 1747 - Gápel, nadmorská výška 465 m. n. m. Bola pričlenená k Valaske Belej 1. júla 1960 (dovtedy spadala do katastra obce Zliechov). Z 99 belianskych lazov bolo utvorených 6 osád: Gápel, Matušik, Studenec, Škrípov, Stanák a Ústredie. Obyvatelia sa zaoberali chovom oviec, vyrábali súkno, rôzne poľnohospodárske náradie, košíky a pod. Koncom 18. stor. pracovali v obci mlyny, súkennícka valcha, pálenica a traja kováči. Muži sa zamestnávali ako podomoví sklenári a oknári.

Podklady pre audit kultúrnych a historických zdrojov boli čerpané zo zdrojov:

Literatúra:

- Ján Kováč, Vlastivedný zborník Horná Nitra, diel 4, 6 a 9
- Erik Kližan, Historické pamiatky Hornej Nitry
- Biela ľalia, zozbierané príbehy a povesti Hornej Nitry

4. Ľudské a spoločenské zdroje

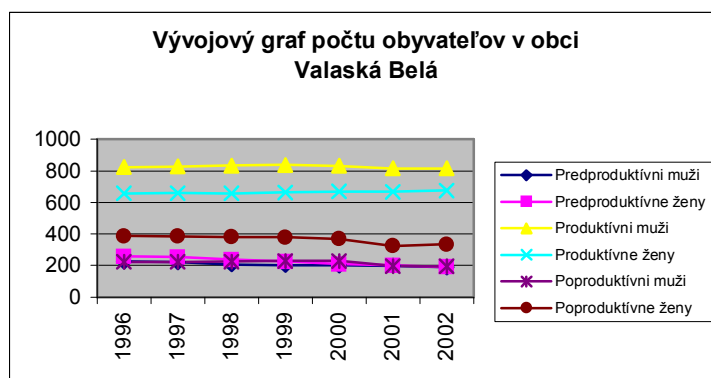
4.1. Demografické charakteristiky

Vývoj počtu obyvateľov

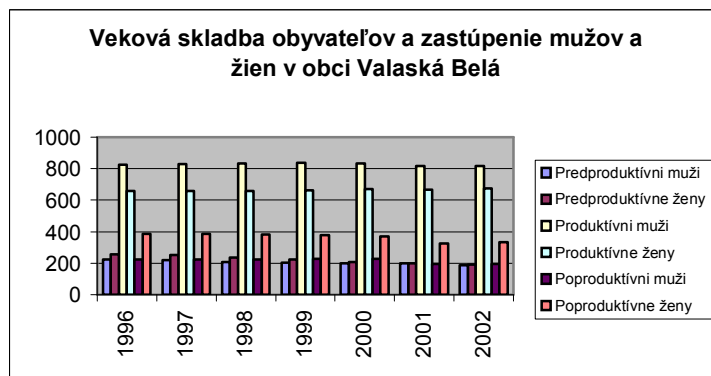
Vývoj počtu obyvateľov vo Valaskej Belej má klesajúci trend, ktorý sa najvýraznejšie prejavil v posledných dvoch sledovaných rokoch 2001, 2002. Klesajúci trend zaznamenala najmä kategória predproduktívneho a poproduktívneho obyvateľstva. Počet produktívneho obyvateľstva vzrástol od roku 1996 do roku 2002 o 4,6 %. V produktívnom veku prevláda počet mužov nad počtom žien. V poproduktívnom veku je pomer počtu mužov a žien opačný.

(tabuľka č. 4.1.1. Vývoj počtu obyvateľov, graf č. 4.1.1. Vývoj počtu obyvateľov v obci, graf č. 4.1.2. Veková skladba obyvateľov a zastúpenie mužov a žien v obci)

Graf č. 4.1.1. Vývoj počtu obyvateľov v obci



Graf č. 4.1.2. Veková skladba obyvateľov a zastúpenie mužov a žien v obci



Tabuľka č. 4.1.1. Vývoj počtu obyvateľov

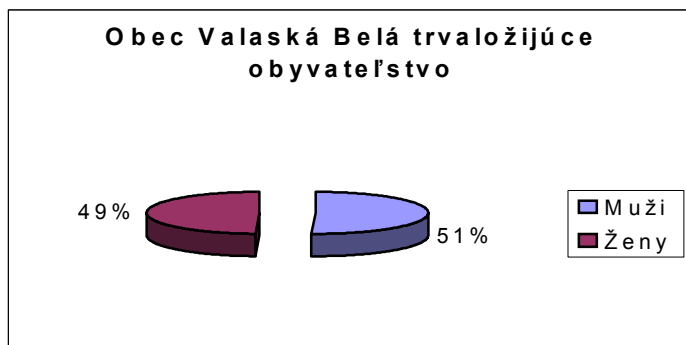
Vývoj počtu obyvateľov v obci												
Rok	Predproduktívne				Produktívne				Poproduktívne			
	Muži	Ženy	Spolu	%	Muži	Ženy	Spolu	%	Muži	Ženy	Spolu	%
1996	225	257	482	18,73	824	658	1482	57,57	223	387	610	23,70
1997	222	253	475	18,46	828	660	1488	57,83	224	386	610	23,71
1998	206	238	444	17,45	834	658	1492	58,65	226	382	608	23,90
1999	203	226	429	16,89	838	664	1502	59,13	229	380	609	23,98
2000	201	209	410	16,34	831	669	1500	59,78	229	370	599	23,87
2001	199	200	399	16,60	816	668	1484	61,76	196	324	520	21,64
2002	189	191	380	15,83	816	676	1492	62,17	194	334	528	22,00

Porovnanie demografie obcí s priemerom okresu , kraja a SR

Valaská Belá vykazuje rozdiel medzi ekonomicky aktívnymi mužmi a ženami v počte 141. Počet trvalo bývajúcich žien sa približuje k počtu trvalo bývajúcich mužov. Sledované priemery sú takmer totožné.

(tabuľka č. 4.1.2. Porovnanie demografie obce s priemerom okresu, kraja a SR, graf č. 4.1.3. Trvaložijúce obyvateľstvo, graf č. 4.1.4. Ekonomicky aktívne obyvateľstvo)

Graf č. 4.1.3. Trvaložijúce obyvateľstvo



Graf č. 4.1.4. Ekonomicky aktívne obyvateľstvo



Tabuľka č. 4.1.2. Porovnanie demografie obce s priemerom okresu, kraja a SR

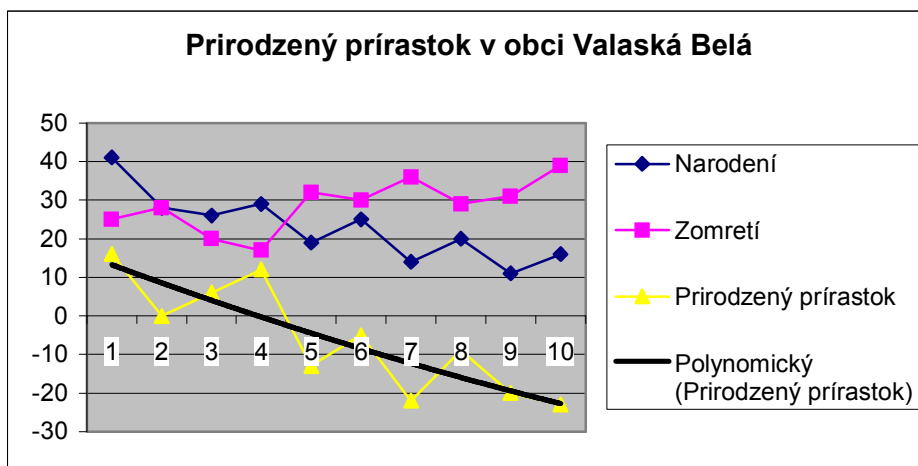
Jednotka	Trvale bývajúce obyvateľstvo			Podiel žien v %	Ekonomicky aktívne obyvateľstvo			Podiel žien v %
	Spolu	Muži	Ženy		Spolu	Muži	Ženy	
SR	5379455	2612515	2766940	51,43	2748050	1428518	1319532	47,7
Kraj	605582	296123	309459	51,10	314 552	164 276	150 276	48,6
Okres	140444	69049	71395	50,83	72963	37894	35069	49,1
Obec Valaská Belá	2427	1226	1201	49,48	1259	700	559	46,54

Prirodzený prírastok

V obci Valaská Belá sa prirodzený úbytok obyvateľstva prejavil najnepriaznivejšie. Od roku 1998 počet zomrelých vysoko prevyšuje počet narodených až do konca sledovaného obdobia.

(tabuľka č. 4.1.3. Prirodzený prírastok v obci, graf č. 4.1.5. Prirodzený prírastok v obci)

Graf č. 4.1.5. Prirodzený prírastok v obci



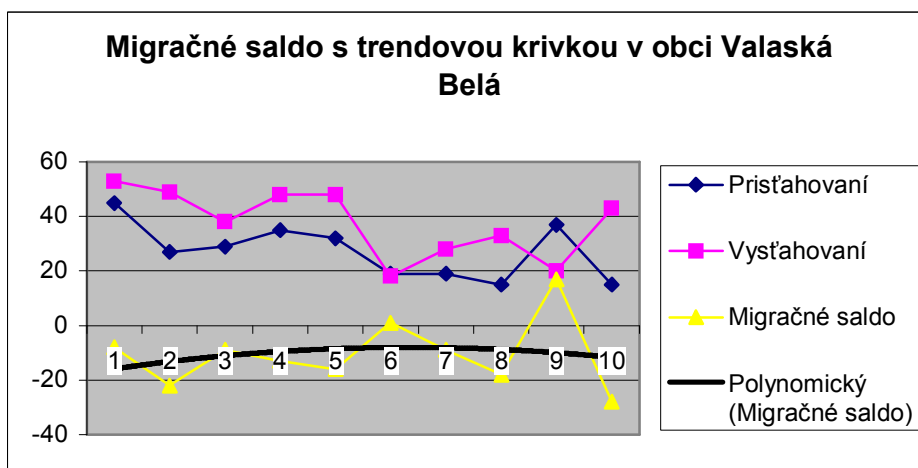
Tabuľka č. 4.1.3. Prirodzený prírastok v obci

Prirodzený prírastok										
Rok	1994	1995	1996	1997	1998	1999	2000	2001	2002	2003
Nar.	41	28	26	29	19	25	14	20	11	16
Zomr.	25	28	20	17	32	30	36	29	31	39
+/-	16	0	6	12	-13	-5	-22	-9	-20	-23

Migrácia

Počas celej sledovanej doby sa polynomická krivka pohybuje v mínusových hodnotách, celkový vývojový trend je negatívny. Až na roky 1999 a 2000 prevláda počet vystaňovaných. (tabuľka č. 4.1.4. Migrácia v obci, graf č. 4.1.6. Migračné saldo s trendovou krivkou)

Graf č. 4.1.6. Migračné saldo s trendovou krivkou



Tabuľka č. 4.1.4. Migrácia v obci

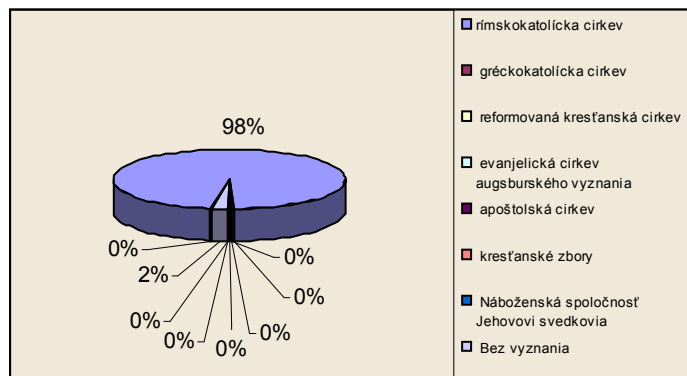
Migrácia										
Rok	1994	1995	1996	1997	1998	1999	2000	2001	2002	2003
Prist.	45	27	29	35	32	19	19	15	37	15
Vyst.	53	49	38	48	48	18	28	33	20	43
Migračné saldo	-8	-22	-9	-13	-16	1	-9	-18	17	-28

4.2. Vierovyznanie

Až 98 % obyvateľov o Valaskej Belej je rímskokatolíckeho vyznania. Zastúpenie ostatných cirkví je zanedbateľné.

(tabuľka č. 4.2.1. Náboženské vyznanie/cirkev, Graf č. 4.2.1. Vierovyznanie)

Graf č. 4.2.1. Vierovyznanie



Tabuľka č. 4.2.1. Náboženské vyznanie/cirkev

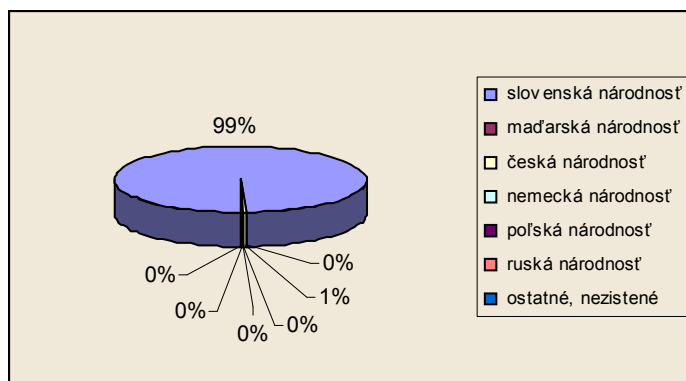
Náboženské vyznanie / cirkev	Muži	Ženy	Spolu
Rímskokatolícka cirkev	1 181	1 167	2 348
Gréckokatolícka cirkev	3	3	6
Pravoslávna cirkev	-	-	-
Evanjelická cirkev augsburského vyznania	0	6	6
Reformovaná kresťanská cirkev	0	2	2
Evanjelická cirkev metodistická	-	-	-
Apoštolská cirkev	0	1	1
Starokatolícka cirkev	-	-	-
Bratská jednota baptistov	-	-	-
Cirkev československá husitská	-	-	-
Cirkev adventistov siedmeho dňa	-	-	-
Cirkev bratská	-	-	-
Kresťanské zbory	1	3	4
Židovské náboženské obce	-	-	-
Náboženská spoločnosť Jehovovi svedkovia	1	1	2
Ostatné	-	-	-
Bez vyznania	33	15	48
Nezistené	7	3	10
Spolu	1 226	1 201	2 427

4.2. Národnostné skupiny

Z hľadiska národnostného zloženia možno považovať obyvateľov obce Valaská Belá za homogénne. Takmer 99 % obyvateľov je slovenskej národnosti.

(tabuľka č. 4.3.1. Národnostné skupiny v obci, graf č. 4.3.1. Národnostné skupiny v obci)

Graf č. 4.3.1. Národnostné skupiny v obci



Tabuľka č. 4.3.1. Národnostné skupiny v obci

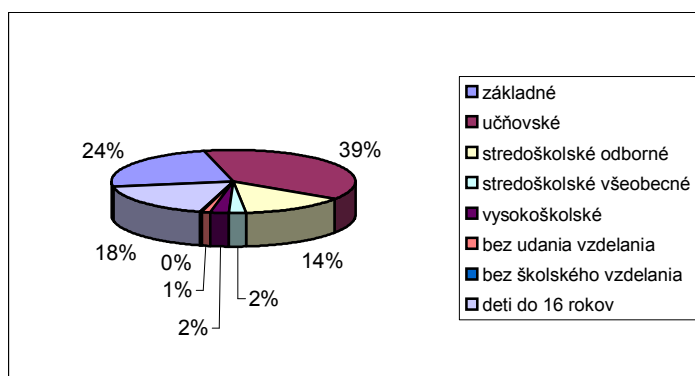
Národnosť	Muži	Ženy	Spolu
Slovenská	1 216	1 188	2 404
Maďarská	1	0	1
Rómska	-	-	-
Rusínska	-	-	-
Ukrajinská	-	-	-
Česká	8	6	14
Nemecká	0	1	1
Poľská	0	2	2
Chorvátska	-	-	-
Srbská	-	-	-
Ruská	0	1	1
Židovská	-	-	-
Ostatné, nezistené	1	3	4
Spolu	1 226	1 201	2 427

4.4. Stupeň a druh vzdelania

V obci Valaská Belá tvorí skupina ľudí so základným vzdelaním 23,9 % z celkového počtu obyvateľstva. Vysokoškolsky vzdelaných vyjadruje 2,43 % zastúpenie. Populáciu detí základných škôl, materských škôl a detí predškolského veku tvorí skupina tvoriaca 17,88 %.

(tabuľka č. 4.4.1. Najvyšší stupeň školského vzdelania v obci, graf č. 4.4.1. Najvyšší stupeň školského vzdelania v obci)

Graf č. 4.4.1. Najvyšší stupeň školského vzdelania v obci



Tabuľka č. 4.4.1. Najvyšší stupeň školského vzdelania v obci

Najvyšší skončený stupeň školského vzdelania	Muži	Ženy	Spolu
Základné	199	382	581
Učňovské (bez maturity)	538	264	802
Stredné odborné (bez maturity)	17	9	26
Úplné stredné učňovské (s maturitou)	81	44	125
Úplné stredné odborné (s maturitou)	115	201	316
Úplné stredné všeobecné	21	26	47
Vyššie	1	4	5
Vysokoškolské bakalárske	0	3	3
Vysokoškolské magisterské, inžinierske, doktorské	28	28	56
Vysokoškolské doktorandské	-	-	-
Vysokoškolské spolu	28	31	59
Vysokoškolské podľa zamerania:			
- univerzitné	7	19	26
- technické	7	3	10
- ekonomické	9	7	16
- poľnohospodárske	3	2	5
- ostatné	2	0	2
Ostatní bez udania školského vzdelania	13	13	26
Ostatní bez školského vzdelania	3	3	6
Deti do 16 rokov	210	224	434
Spolu	1 226	1 201	2 427

Poradenstvo a vzdelávanie dospelých

Okresné vzdelávacie zariadenia a agentúry:

Alpha consulting kurzy, školenia, tréningy

Akadémia Consulting spol. s r. o. vzdelávanie obchod, služby, lesnícka činnosť, remeslá

Akadémia vzdelávania

Klub vzdelávania Ekonóm

Úroveň informatizácie

Miestna knižnica je otvorená denne počas pracovných dní 3 hodiny, je internetizovaná

Školská knižnica je dostupná deťom navštevujúcim ZŠ

Verejné inštitúcie

Obecný úrad Valaská Belá

Farský úrad Valaská Belá

Zdravotnícke služby

1 detský lekár ordinuje v obci 3-krát týždenne

1 praktický lekár

Zdravotnícke služby dostupné mimo územia obce:

Zubná technika Nevidzany

Lekáreň Nitrianske Rudno

Zdravotné stredisko Nitrianske Rudno – 3 praktickí lekári, 2 detskí lekári, 2 stomatológovia, 1 zubná technika, Poliklinika Nováky, Poliklinika Prievidza, Nemocnica s poliklinikuou v Bojniciach, Nemocnica s poliklinikou v Handlovej, Nemocnica s poliklinikou v Ilave

Sociálne služby

Centrum sociálnych služieb Valaská Belá

Sociálne služby dostupné mimo územia obce

Detský domov v Prievidzi, Detský domov v Ilave, Domov dôchodcov a detský domov v Prievidzi, Domov sociálnych služieb pre mentálne postihnuté deti a mládež v Prievidzi

Peňažné a bankové služby

Pošta, a.s. – Pošta Valaská Belá

Peňažné a bankové služby dostupné mimo územia obce

Pošta, a. s. Nitrianske Rudno, Slovenská sporiteľňa, a.s. filiálka Nitrianske Rudno, filiálka Prievidza, Tatrabanka Prievidza, VÚB Prievidza

Inštitúcie pre záujmovú činnosť

Miestne kultúrne stredisko

Inštitúcie pre záujmovú činnosť dostupné mimo územia obce

Hornonitrianske osvetové stredisko, Centrum voľného času v Bojniciach, ZUŠ Bojnice – pobočka Nitrianske Rudno, ZUŠ Ilava

Školy

Základná škola Valaská Belá (tabuľka č. 4.4.2. Počet žiakov ZŠ Valaská Belá, graf č. 4.4.2. Počet žiakov ZŠ Valaská Belá).

Školu navštevujú žiaci 1. – 9. ročníka z Valaskej Belej a z Temeša. Z cudzích jazykov sa vyučuje len nemecký jazyk.

Materiálno-technické vybavenie: 11 tried, 1 odborná učebňa pre vyučovacie predmety zemepis a dejepis, 1 odborná učebňa pre fyziku a chémiu, 1 odborná učebňa pre prácu s PC, 1 odborná učebňa pre prírodopis, 1 odborná učebňa pre výučbu technickej výchovy, 1 cvičná kuchynka, meteorologická stanica, strelnica (v areále školského dvora), hádzanárske ihrisko (vyžadujúce rekonštrukciu), tenisový kurt (nedokončený), v šk. roku 2004/2005 v rámci programu Infovek škola dostala 6 PC do počítačovej učebne, pripravujú ich pripojenie na internet, doteraz je na internet pripojený iba 1 PC, umiestnený v kancelárii riaditeľa školy.

Pedagogický personál: 17 pedagogických pracovníkov, z toho 1 vychovávateľka.

Mimoškolské aktivity: žiaci sa pod vedením pedagógov venujú športovým podujatiam okresného rozmeru: Hľadáme talenty Jozefa Plachého, stolnotenisové súťaže, streľba zo vzduchovky, letný biatlon, malý futbal, vybíjaná, gymnastika, účasť na environmentálne zameraných súťažiach: Čisté potoky Horného Ponitria, Živá príroda, Kúp si svoj strom, Po nás potopa, literárna súťaž Hviezdoslavov Kubín. Škola spolupracuje so ZOO Bojnice. Do ZŠ dochádzajú učitelia z LŠU v Bojniciach (výuka hry na dychové hudobné nástroje, husle, klavír, syntetizátory) a učitelia z LŠU v Ilave (výuka hry na akordeón, keyboard). Niektorí žiaci navštevujú LŠU v Ilave a Dubnici. Mimoškolská aktivita pedagógov okrem práce s deťmi spočíva v práci v komisiách na OÚ vo Valaskej Belej.

Počet detí zo sociálne znevýhodnených rodín: 8

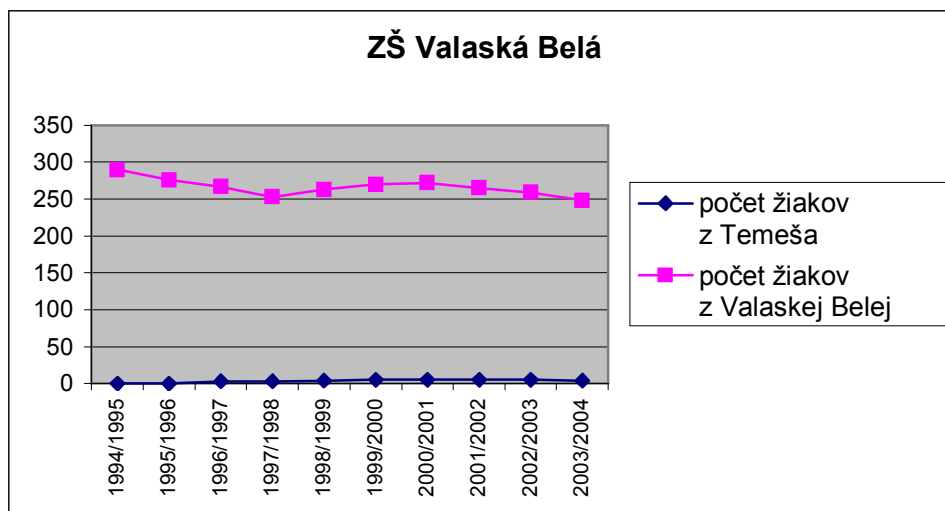
Počet detí z rómskych rodín: 0

Počet hendikepovaných detí: 0

Tabuľka č. 4.4.2. Počet žiakov ZŠ Valaská Belá

ZŠ Valaská Belá											
Šk.rok		1994/1995	1995/1996	1996/1997	1997/1998	1998/1999	1999/2000	2000/2001	2001/2002	2002/2003	2003/2004
Počet žiakov	Valaská Belá	290	276	267	253	263	270	272	265	259	248
	Temeš	0	0	3	3	4	5	5	5	5	4

Graf č. 4.4.2. Počet žiakov ZŠ Valaská Belá



4.5. Spoločenské organizácie, zruční a talentovaní ľudia, významní rodáci

(tabuľka 4.5.1. Spoločenské organizácie, tabuľka 4.5.2. Zruční a talentovaní ľudia, tabuľka č. 4.5.3. Významní rodáci)

Tabuľka 4.5.1. Spoločenské organizácie

Spoločenské organizácie				
	organizácia	Kontaktná osoba	Činnosť	Tel./iný kontakt
1	Cirkevný zbor Sv. Michala, Valaská Belá	p. Kulichová	vedúca	041/7245 959
2	Detský cirkevný zbor Mladosť, Valaská Belá	p. Kulichová	vedúca	041/7245 959
3	TJ Krištáľ, Valaská Belá	Cúcik Miloš		0907/983 859 mcucik@zoznam.sk
4	Detská FS Belanka, Valaská Belá	Furková Stanislava	vedúca	0907/336 025 046/5458 230
5	FS Belanka dospelí, Valaská Belá	Hromádková Lenka		0908/183 473
		Kopčanová Helena	riaditeľka MKS	046/5458 120 kopcanova.elena@valaskabela.sk
6	Slov. zväz zdravotne postihnutých, Valaská Belá	Janušková Helena	vedúca	
		Kochanová Zdena		046/5458 205
7	Slov. zväz protifašistických bojovníkov, Valaská Belá	Kochanová Zdena		046/5458 205
8	Občianske združenie Sebedružka, Valaská Belá	Mokrišová Júlia		0907/725 068 julia.bac@pobox.sk
		Furková Stanislava		0907/336 025 046/5458 230
		Hromádková Lenka		0908/183 473
		Porubčanová Dáša		civil@stonline.sk
		Pridelszká Ingrid		0908/761 970
9	Združenie drobnochovateľov, Valaská Belá	Mullinka Pavol		046/5458 143
10	Dobrovoľný hasičský	Plekanec Mário		

	zbor, Valaská Belá	Siekel Jozef		046/5458 226 046/5458 537
11	Hudobná skupina Pirane, Valaská Belá	Ranuša Daniel	člen	danny.pd@post.sk
		Slugeň Peter	člen	046/5458 120
12	Poľonické združenie Valaská Belá	Siekel Stanislav		
13	Spoločenstvo kresťanskej mládeže, Valaská Belá	Dolinaj Peter		046/5458 182

Tabuľka 4.5.2. Zruční a talentovaní ľudia

Zruční a talentovaní ľudia					
	Meno	Adresa	Telefón/iný kontakt	Činnosť Remeslo	Poznámka
1	Berciová Pavlína	Valaská Belá		rámenie krojov	
2	Furková Stanislava	Valaská Belá 757	0907/336 025 046/5458 230	maľba na sklo	
3	Golejová Mária	Valaská Belá 196	046/5458 204	kreslenie	
4	Golejová Emília ml.	Valaská Belá	046/5458 203	vyšivačka	
5	Golejová Emília st.	Valaská Belá		vyšivačka	
6	Gramblička Gregor	Valaská Belá	046/5458 153	Zručný výrobca košíkov a krošní	
7	Grambličková Pavlína	Valaská Belá	046/5458 281	vyšivačka	
8	Hireš Marián	Valaská Belá 572	046/5458 169 046/5458 128 - práca	drevorezbár	Výstavy miestneho charakteru
9	Krúpová Jana	Valaská Belá	046/5458 658	penikárka	
10	Obuch Stanislav	Valaská Belá	046/5458 373	maliar	Výstavy – miestne, okresné
11	Ranuša Daniel	Valaská Belá	danny.pd@post.sk	hudobník	Člen hudobnej skupiny Pirane
12	Siekelová Silvia	Valaská Belá		pernikárka	
13	Slugeň Peter	Valaská Belá	046/5458 120	hudobník	
14	Sondor Ján	Valaská Belá	046/5458 462	Výrobky z dreva	
15	Šupina Emil	Valaská Belá	046/5458 342(dcéra p. Furková)	Maľba na sklo	
16	Šášiková Anna Mgr.	Nitra pri Strelnici 61, chalupa vo Val. Belej	037/7333 177 0907/793 162- dcéra 0908/582827- manžel	Vyšivačka krojov	

Tabuľka č. 4.5.3. Významní rodáci

Významní rodáci			
Obec	Meno	Činnosť	Poznámka
Valaská Belá	Richard Kapuš	Slovenský hokejový reprezentant	Z Valaskej Belej pchádza otec Richarda Kapuša a má v obci chalupu
Valaská Belá	Akad. maliar Jozef Trepáč	Akademický maliar	
Valaská Belá	p. Sebastián Labo	Páter	
Valaská Belá	Peter Dušička	Provinciál SVD	

Podklady pre audit ľudské, spoločenské zdroje a inštitúcie boli čerpané zo zdrojov:

Inštitúcie:

- Štatistický úrad Trenčín
- Obecný úrad Valaská Belá
- ZŠ Valaská Belá

Spoločenské a záujmové združenia v obci Valaská Belá

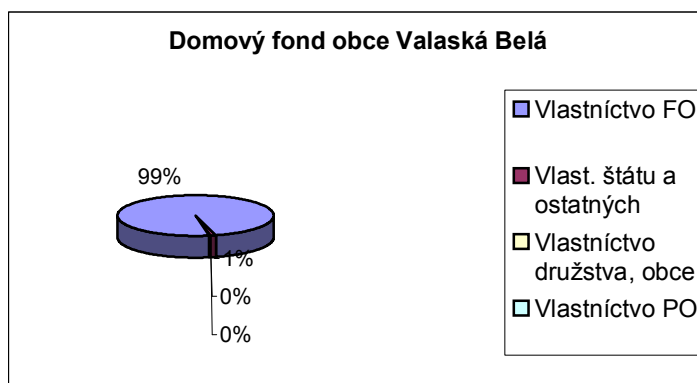
5. Materiálne zdroje

5.1. Bývanie a bytový fond

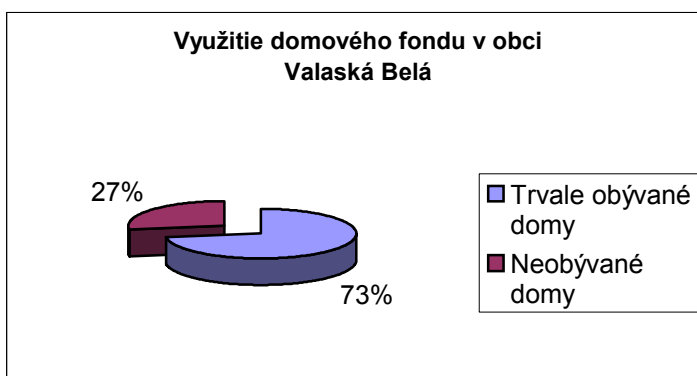
Domový fond v obci Valaská Belá tvorí 907 rodinných domov a 9 bytových domov. Väčšina je vo vlastníctve FO. 99 %. 27 % domov je neobývaných.

(tabuľka č. 5.1.1. Bývanie a bytový fond, graf č. 5.1.1. Domový fond obce, graf č. 5.1.2. Využitie domového fondu obce)

Graf č. 5.1.1. Domový fond obce



Graf č. 5.1.2. Využitie domového fondu obce



Tabuľka č. 5.1.1. Bývanie a bytový fond

Počet	Rodinné domy	Bytové domy	Ostatné budovy	Spolu	V nich byty spolu	V %
Domov spolu	907	9	6	922	975	100
Trvale obývané domy	655	9	4	668	708	72,6
v [%]	98,1	1,3	0,6	100	-	-
Vlastníctvo b. družstvo	0	4	0	4	-	-
Vlastníctvo obec	0	0	0	0	-	-
Vlastníctvo FO	645	2	0	647	-	-
Vlastníctvo PO	1	1	0	2	-	-

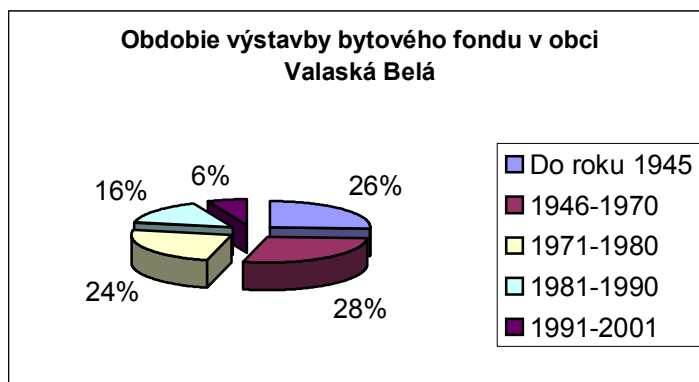
Vlast.ostat. a štátnych	9	2	4	15	-	-
Neobývané	252	0	1	253	267	27,4
Priemerný vek domu	41	23	53	40	-	-

Obdobie výstavby domového a bytového fondu

Najviac domov – 28 %, bolo postavených v období rokov 1946 – 1970 a odvtedy sa výstavba domov rovnomerne znižuje.

(tabuľka č. 5.1.2. Obdobie výstavby bytov, graf č. 5.1.3. Obdobie výstavby bytového fondu v obci)

Graf č. 5.1.3. Obdobie výstavby bytového fondu v obci



Tabuľka č. 5.1.2. Obdobie výstavby bytov

Obdobie výstavby bytov	V rodinných domoch	V bytových domoch	V ostatných budovách	V domovom fonde spolu
Do roku 1945	170	12	1	183
1946-1970	194	2	2	198
1971-1980	158	12	2	172
1981-1990	93	17	0	110
1991-2001	45	0	0	45
Spolu	660	43	5	708

Nedostatočne kapacitne využitá alebo voľné hospodárske budovy

Tabuľka č. 5.2.1. Voľné budovy

Voľná budova	Majiteľ	Súčasná hodnota v Sk	Stav, v akom sa nachádza	Záujem/nezáujem majiteľa využiť budovu a na čo
Materská škola	Centrum SS Nitrianske Pravno			
Dom služieb s obecným úradom	Obec Valaská Belá		Rozostavaná budova - hrubá stavba, začiatok výstavby v r.	predaj

5.3. Technická infraštruktúra

Vybavenie obývaných bytov technickou infraštruktúrou

Plyn v obci nie je zavedený. Prevláda vykurovanie tuhým palivom (fosíne palivo, drevo), ojedinele elektrinou. 84 % obývaných bytov je vybavených vodovodom, pripojeným na verejný vodný zdroj,

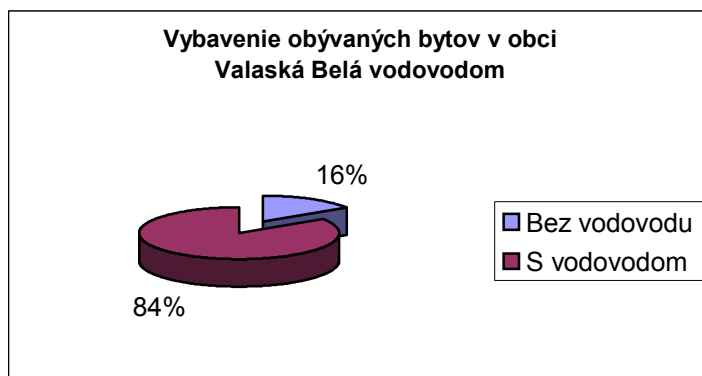
verejný vodovod chýba v časti Stanák a Klin, kde sú domácnosti napojené na lokálne pramene a studne. Septik, splachovací záchod a kúpeľňu má viac ako 70 % obývaných bytov.

Separovaný zber odpadu zabezpečuje obec čiastočne vo vybraných komoditách. prostredníctvom podniku Dežerice – Veronika, formou triedenia odpadu do plastových vriec (zber plastov, skla, textilu, papiera, nebezpečného odpadu).

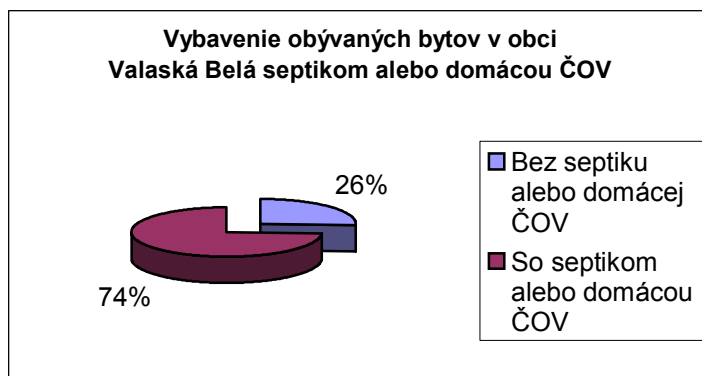
Obec má rozvod miestneho rozhlasu a verejného osvetlenia, technológia je však už morálne opotrebená a poruchová. Telefónny rozvod sa v obci nachádza, káblová televízia v obci nie je zavedená, pokrytie TV signálom a signálom telefónnych mobilných sietí je dobré.

(tabuľka č. 5.3.1. Vybavenie bytov, tabuľka č. 5.3.2. Vybavenosť obce technickou infraštruktúrou, graf č. 5.3.1. Vybavenie obývaných bytov v obci vodovodom, graf č. 5.3.2. Vybavenie obývaných bytov v obci septikom prípadne ČOV, graf č. 5.3.3. Vybavenie obývaných bytov v obci splachovacím záchodom, graf č. 5.3.4. Vybavenie obývaných bytov v obci kúpeľňou, graf č. 5.3.5. Vybavenie obývaných bytov v obci kanalizačnou prípojkou)

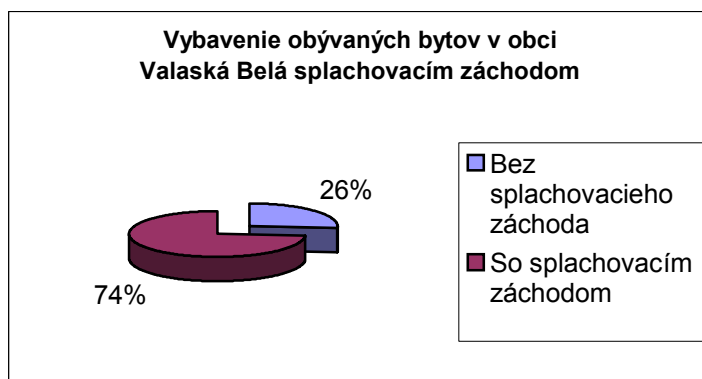
Graf č. 5.3.1. Vybavenie obývaných bytov v obci vodovodom



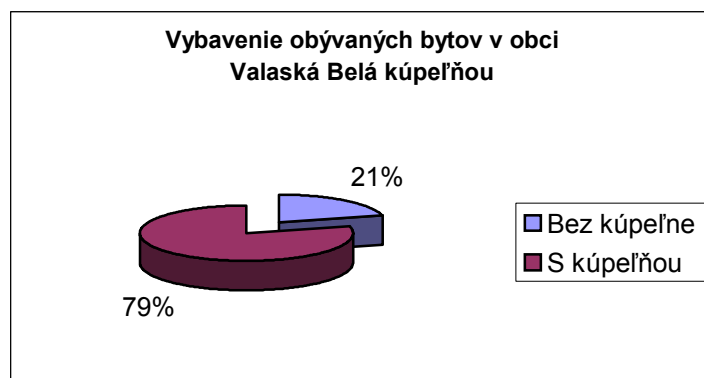
Graf č. 5.3.2. Vybavenie obývaných bytov v obci septikom prípadne ČOV



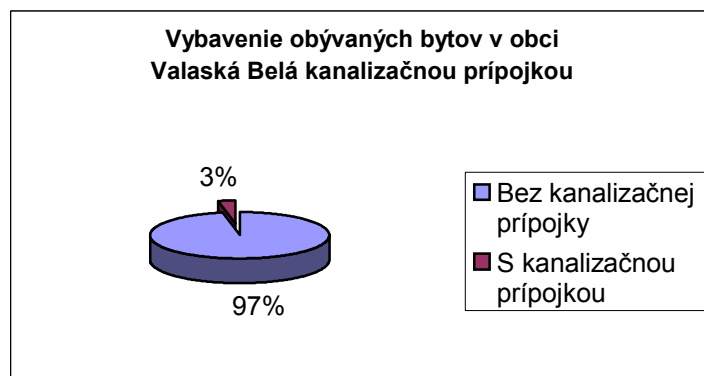
Graf č. 5.3.3. Vybavenie obývaných bytov v obci splachovacím záchodom



Graf č. 5.3.4. Vybavenie obývaných bytov v obci kúpeľňou



Graf č. 5.3.5. Vybavenie obývaných bytov v obci kanalizačnou prípojkou



Tabuľka č. 5.3.1. Vybavenie bytov

Vybavenie bytov	Počet	%
Bytov spolu	708	100
S plynom	1	0
S vodovodom	595	84
S kanalizačnou prípojkou	22	3
Septikom alebo domácou ČOV	526	74
Splachovacím záchodom	523	74
Kúpeľňou	558	79

Tabuľka č. 5.3.2. Vybavenosť obce technickou infraštruktúrou

Vybavenosť obce technickou infraštruktúrou					
Cestná sieť v km	22,4	Separovaný	áno	Autob. spojenie	áno
cesty 1. kat	0	Domové ČOV	nie	Z toho expresné	áno
cesty 2 kat.	15	Vykurovanie plynom	nie	Telefónny rozvod	áno
Ostatné	7,4	Vykurovanie elektrinou	áno	Rozhlas	áno
Železničná sieť v km	0	Vyk. tuhým palivom	áno	Káblová TV	nie
Plyn v m	0	Vedenie el. energie	áno	TV signál	nedos.
Kanalizácia v m	0	Vzdušné	áno	Signál mobil. telefónnych sietí	dobry
ČOV	0	Káblové	nie	Regionálne trasy TI	nie

Vodovod v m		Želez. stanica	nie	Medzinárodné trasy TI	nie
Vodný zdroj	áno	Vlakové spoje	nie		
Zber TKO	áno	Želez. zastávka	nie		
Klasický	áno	Autobus. stanica	nie		

Komunikačná infraštruktúra

Cestnú sieť obce tvorí 7,4 km miestnych komunikácií. Vzhľadom na potrebu prepojenosti jednotlivých častí obce je cestná sieť dostatočná, je však nevyhovujúca po kvalitatívnej stránke. Obec leží mimo hlavných dopravných ťahov, iba prímestské autobusové spoje. Najbližšia autobusová a železničná stanica sa nachádza v Novákoch a v Prievidzi.

Vysporiadanie vlastníckych vzťahov

Vo Valaskej Belej bol spracovaný Zjednodušený register pôvodného stavu (ZRPS), obec nemá vypracovaný Register obnovenej evidencie pozemkov (ROEP), neprebehli Pozemkové úpravy (PÚ) Obec nemá vypracovaný územný plán.

Spoločenské zariadenia

(tabuľka č. 5.3.3. Kultúrne a spoločenské zariadenia)

Tabuľka č. 5.3.3. Kultúrne a spoločenské zariadenia

kultúrny dom+kino	1 v dlhodobom prenájme príspevkovej organizácie
knižnica	1
klub mládeže	1
kaplnka	1
modlitebňa	1 jaskynka
kostol	1
parky	1 v centre obce
technické pamiatky	Valcový mlyn v centre obce

Turistické zariadenia a možnosti rekreácie

- atraktívna príroda, belianske lazy - pešia turistika, cykloturistika
- športové zariadenia – futbalové ihrisko, lyžiarsky vlek Homôlka
- možnosť exkurzie v sklárskych podnikoch Kelli a.s. a Crystal K.A.M.
ponúkané služby – stravovacie: Chata Homôlka (pre ubytovaných), Gabika bar, Klin – ponuka rýchleho občerstvenia
 - reštauračné: Belanka, Na starej pošte, bufet Partizán,
 - ubytovacie: Chata Homôlka, 1 súkromná chata, laz Lapšovci
- v príprave: súkromné sklárske múzeum s ukážkou tradičnej výroby a možnosťou zakúpenia upomienkových predmetov a ponukou reštauračných služieb, rozostavaný penzión v časti Škrípov, ubytovacie a stravovacie zariadenie v osade Gápel

5.4. Majetok obce

Tabuľka č. 5.4.1. Majetok obce

Majetok	Hodnota majetku v Sk
Obecný úrad	2 675 000
Požiarna zbrojnica	290 000

Zdravotné stredisko	1 493 000
Materská škola	1 463 000
Dom smútku	1 095 000
Kultúrny dom	v dlhodobom prenájme príspevkovej organizácie
Spolu	7 016 000

Podklady pre audit materiálne zdroje boli čerpané zo zdrojov:

Inštitúcie:

- Štatistický úrad Trenčín
- Katastrálny úrad v Trenčíne, správa katastra Prievidza
- Obecný úrad Valaská Belá

6. Ekonomické zdroje

6.1. Ekonomické sektory a ich zastúpenie v odvetviach

Primárny sektor je v obci zastúpený 19 %-tným podielom podnikateľských subjektov, tvoria ho dva poľnohospodárske subjekty zamestávajúce spolu 26 zamestnancov a 13 subjektov podnikajúcich v oblasti lesníctva, zamestnávajúcich spolu 18 zamestnancov. Vo Valaskej Belej je ako v jedinej z obcí mikroregiónu Magura-Strážov sekundárny sektor nosným z hľadiska množstva pracovných miest. Má 23 %-tný podiel v zastúpení podnikateľských subjektov čo je 19 subjektov zamestnávajúcich spolu 184 zamestnancov. Najvýznamnejšou oblasťou sekundárneho sektora v obci je sklársky priemysel, ktorý sa do obce v 30-tych rokoch 20. storočia presunul z neďalekej osady Gápel. Okrem toho, že sklársky priemysel poskytuje najviac pracovných príležitostí – 162, vytvára priestor pre podnikateľské zámery nepriamo s ním súvisiace, napr. odberateľov podnikateľa zaoberajúceho sa výrobou kartónových obalov tvoria takmer výlučne sklári, tradícia sklárskej výroby v obci je v istom zmysle turistickým magnetom, čo poskytuje priestor aj pre podnikateľov poskytujúcich stravovacie a ubytovacie služby. Druhou najvýznamnejšou oblasťou sekundárneho sektora v obci je drevospracujúci priemysel, 5 podnikateľských subjektov poskytuje spolu 12 pracovných miest. Terciárny sektor má 58 %-tný podiel zastúpenia podnikateľských subjektov a najvýznamnejšou z hľadiska počtu subjektov a vytvorených pracovných miest je oblasť obchodu s potravinárskym sortimentom – 11 subjektov, 16 pracovných miest a oblasť reštauračných služieb – 7 subjektov, 6 pracovných miest. Až 88 % podnikateľov sú fyzické osoby. Z hľadiska počtu pracovných miest však vedú akciové spoločnosti – 157 pracovných miest, aj keď ich zastúpenie v obci je iba 5 %-tné.

Vlastníci pôdy, kultúra, výmera:

Čierna Hora a.s. – orná pôda 6400 m²
- trávnatý porast 11 972 m²
- záhrada 209 m²
- zastavané plochy, nádvorcia 66 211 m²

Lesy SR š.p. – orná pôda 35 373 m²
- zastavané plochy, nádvorcia 11 834 m²
- lesná plocha 12 368 m²
- vodná plocha 6 440 m²

Poľnohospodárske družstvo Košeca - trávnatý porast 62 882 m²

Urbárske spoločenstvo Valaská Belá – lesná plocha 8 226 848 m²

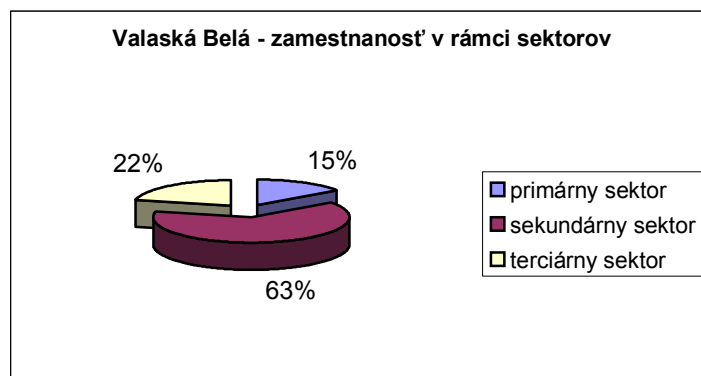
Terciárny		45	25/12			3	17	1	11			1	10
Obchod	Potraviny	9	5/2					1	11				
	Rozličný tovar	6	2										
	Stavebniny	1	2										
Služby	Ubytovacie	1	8										
	Rešťa pohostins.	8	6/8										
	Soc. a zdravot.	1	0									1	10
	Dopravné	1	0			1	9						
	Osobné	2	0										
	Peňaž. a bankov.	1	2			2	8						
	Poraden.a vzdeláv.												
	Stavebnícke	9	0										
	Iné	6	0/2										

6.2. Podnikateľská sféra a zamestnanosť

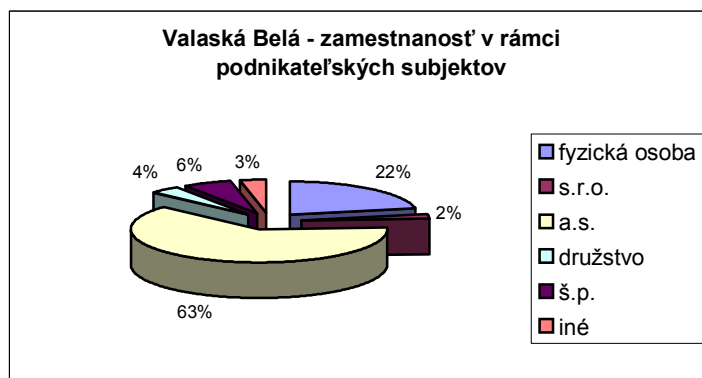
Vo Valaskej Belej primárny sektor vytvára 15 % pracovných miest, sekundárny sektor, ktorého nosným odvetvím je sklársky priemysel vytvára 63 % pracovných miest a v terciárnom sektore podnikatelia vytvárajú 22 % pracovných miest. Vo všetkých troch sektoroch pôsobí spolu 80 fyzických osôb - samozamestnávateľov. Najväčšími zamestnávateľmi sú akciové spoločnosti a fyzické osoby.

(tabuľka č. 6.2.1. Podnikateľská sféra a zamestnanosť, tabuľka č. 6.1.1. Ekonomické sektory, ich zastúpenie, odvetvia v sektoroch graf č.6.2.1.Zamestnanosť v rámci sektorov, graf č.6.2.2.Zamestnanosť v rámci podnikateľských subjektov)

Graf č.6.2.1.Zamestnanosť v rámci sektorov



Graf č.6.2.2.Zamestnanosť v rámci podnikateľských subjektov



Tabuľka č. 6.2.1. Podnikateľská sféra a zamestnanosť

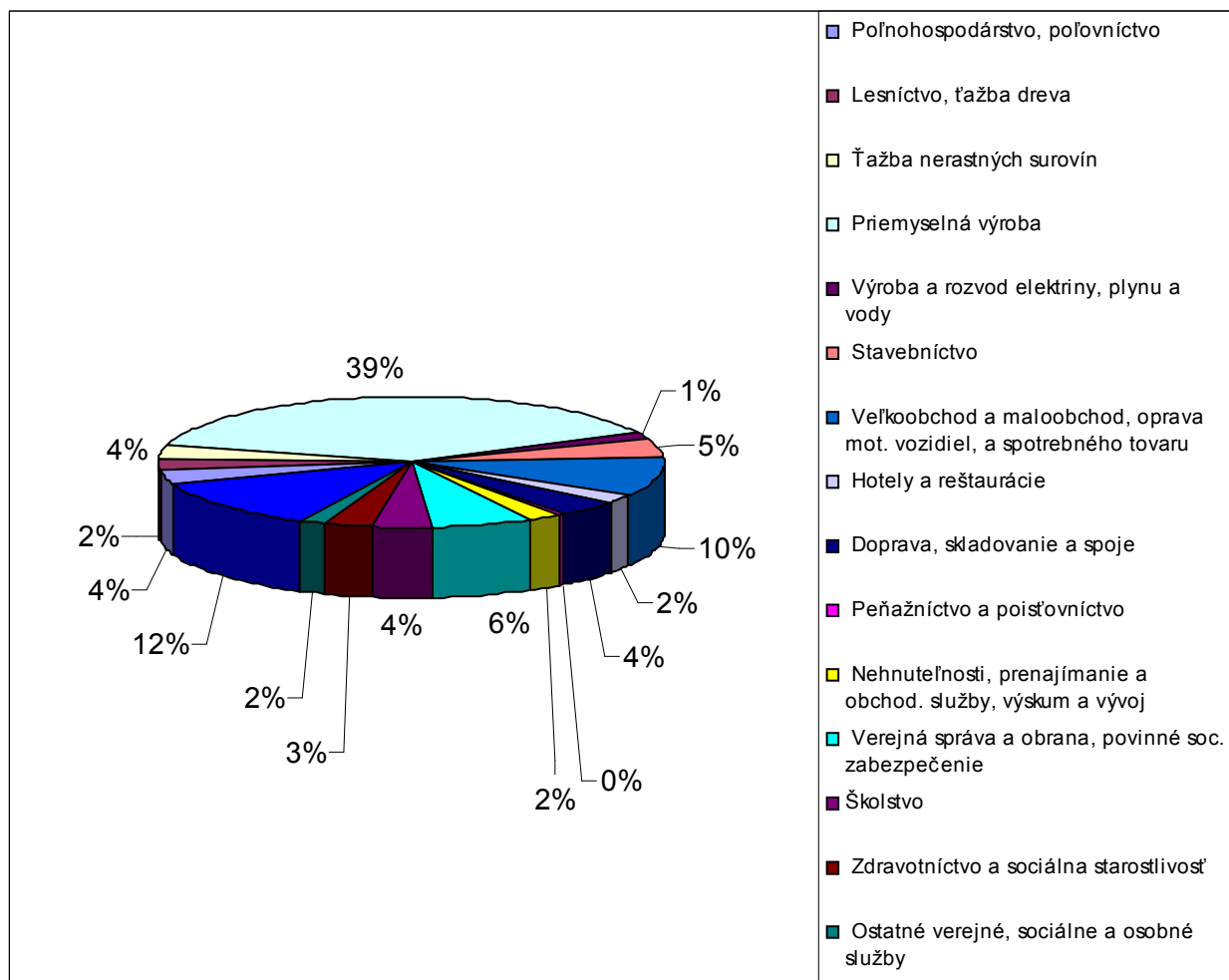
Sektor		FO samozam.	FO zam. len rodinných prísl.	FO zamestnáva aj cudzích	FO popri zamestnaní
			Počet zamest.	Počet zamest.	
Primárny		13			
Poľnohospodárstvo					
Lesníctvo		13			
Rybné hospodárstvo					
Sekundárny		14	7	32	1
Sklársky priemysel		7	4	20	1
Drevosprac.priemysel		4		12	
Potravínarský priemysel		2	3		
Spotrebný priemysel		1			
Terciárny		43	3	22	2
Obchod	Potraviny	9	2	3	
	Rozlič.tovar	6		2	
	Stavebniny	1		2	
Služby	Ubytovacie	1	1	7	
	Rešt.a pohos.	8		6	
	Soc. a zdrav.	1			
	Dopravné	1			
	Osobné	2			
	Peňaž. a bank.	1		2	
	Porad.a vzdeláv				
	Stavebnícke	7			2
	Iné	6			

6.3. Zamestnanosť v odvetviach hospodárstva

V obci Valaská Belá pracuje 482 ľudí v priemysle, v oblasti verejnej správy 81 ľudí, nešpecifikovanou skupinou je 153 ľudí. V porovnaní s ostatnými obcami mikroregiónu Magura-Strážov sa obec radí medzi tie obce, v ktorých je vyššie percentuálne zastúpenie ekonomickej činnosti lesníctva a poľnohospodárstva.

(tabuľka č. 6.3.1. Zamestnanosť v odvetviach hospodárstva, graf č. 6.3.1. Zamestnanosť v odvetviach hospodárstva)

Graf č. 6.3.1. Zamestnanosť v odvetviach hospodárstva



Tabuľka č. 6.3.1. Zamestnanosť v odvetviach hospodárstva

Odvetvie hospodárstva	muži	ženy	spolu	z toho odchádza do zamest.
Poľnohospodárstvo, poľovníctvo a súvisiace služby	31	15	46	7
Lesníctvo, ťažba dreva a pridružené služby	21	9	30	11
Rybolov, chov rýb	-	-	-	-
Ťažba nerastných surovín	46	1	47	37
Priemyselná výroba	259	223	482	209
Výroba a rozvod elektriny, plynu a vody	15	2	17	15
Stavebníctvo	51	6	57	27
Veľkoobchod a maloobchod, oprava motorových vozidiel, motocyklov a spotrebného tovaru	48	79	127	37
Hotely a reštaurácie	7	17	24	14
Doprava, skladovanie a spoje	37	13	50	37
Peňažníctvo a poisťovníctvo	2	4	6	4
Nehnuteľnosti, prenajímanie a obchodné služby, výskum a vývoj	12	13	25	15

Verejná správa a obrana, povinné sociálne zabezpečenie	49	32	81	22
Školstvo	11	37	48	18
Zdravotníctvo a sociálna starostlivosť	4	35	39	25
Ostatné verejné, sociálne a osobné služby	9	13	22	8
Súkromné domácnosti s domácim personálom	-	-	-	-
Exteritoriálne organizácie a združenia	5	0	5	1
EA bez udania odvetví	93	60	153	17
Spolu	700	559	1 259	504

Zamestnanosť verejného sektora

Vo verejnej správe pracuje šesť pracovníkov v administratíve, vo funkcii štatutárneho zástupcu je jeden starosta. OcÚ zamestnáva ľudí poberajúcich aktivačný príspevok. Počet ľudí zamestnávajúcich v inej ako administratívnej profesii je nezistený.

Nezamestnanosť

Nezamestnaní z Valaskej Belej spadajú pod obvodný úrad sídlia v Novákoch. Ako negatívne možno vnímať zrušenie kontaktných miest, ktoré pomáhali ľuďom eliminovať osobné výdavky v súvislosti s kontaktnými návštevami týchto úradov. V stratégii by bolo potrebné zohľadniť prepravné náklady a vzdialenosť nezamestnaných, ktoré predstavujú 30 – 40 km. Obdobné výdavky treba spomenúť s návštevami nezamestnaných evidovaných len ako poberačov sociálnych príspevkov.

Miera nezamestnanosti vo Valaskej Belej sa pohybuje v hodnotách 2,88 %.

(tabuľka: 6.3.2. Nezamestnanosť v obci

Okresná pôsobnosť úradov

Úrad práce, sociálnych vecí a rodiny v Prievidzi

Tabuľka č. 6.3.2. Nezamestnanosť v obci

Ukazovatele produktívnej demografie a nezamestnanosti	Valaská Belá
Produktívne obyvateľstvo 1996	1482
Produktívne obyvateľstvo 1997	1488
Rast/pokles produktívneho obyvateľstva s pred. obdobím	+
Produktívne obyvateľstvo 1998	1492
Rast/pokles produktívneho obyvateľstva s pred. obdobím	+
Produktívne obyvateľstvo 1999	1502
Rast/pokles produktívneho obyvateľstva s pred. obdobím	+
Produktívne obyvateľstvo 2000	1500
Rast/pokles produktívneho obyvateľstva s pred. obdobím	-
Produktívne obyvateľstvo 2001	1484
Rast/pokles produktívneho obyvateľstva s pred. obdobím	-
Produktívne obyvateľstvo 2002	1492
Rast/pokles produktívneho obyvateľstva s pred. obdobím	+

Nezamestnaní k 31. 10. 2004	43
Miera nezamestnanosti v %	2,88

Vysvetlivky k tabuľke:

- + porovnávaný rok s predchádzajúcim zaznamenáva rast v počte
- porovnávaný rok s predchádzajúcim zaznamenáva pokles v počte
- /+ porovnávaný rok s predchádzajúcim zaznamenáva rovnakú tendenciu

Pracovná migrácia

Tabuľka pracovnej migrácie (tabuľka č. 6.3.3. Pracovná migrácia) vyjadruje, že 40,03 % ekonomicky aktívneho obyvateľstva obce je zamestnaná mimo svojho bydliska, pričom vzdialenosť do zamestnania v rámci okresu sa pohybuje od 15 do 35 km a nie je výnimočné ani dochádzanie za prácou do iných oblastí Slovenska a do zahraničia. K tomuto ukazovateľu je potrebné priradiť aj množstvo žiakov, študentov, ktorí dochádzajú do škôl mimo obce.

Tabuľka č. 6.3.3. Pracovná migrácia

Pracovná migrácia			
Obec	Počet ekon. aktívnych	Počet dochádzajúcich	% pracovnej migrácie
Valaská Belá	1259	504	40,03

Podklady pre audit ekonomické zdroje boli čerpané zo zdrojov:

Internetové stránky:

- www.minv.sk
- www.tsk.sk

Inštitúcie:

- Úrad práce, sociálnych vecí a rodiny v Prievidzi
- Štatistický úrad Trenčín
- Obecný úrad Valaská Belá

Podnikateľské subjekty pôsobiace na území obce Valská Belá

7. Stratégia rozvoja obce

7.1. Vízia

My obyvatelia žijúci v obci Valaská Belá, vedomí si svojej zodpovednosti za život súčasnej i budúcich generácií prejavujeme vôľu podieľať sa na tvorbe programu trvaloudržateľného rozvoja obce

Naša vízia na nasledujúce obdobie rokov 2007 – 2013 je:

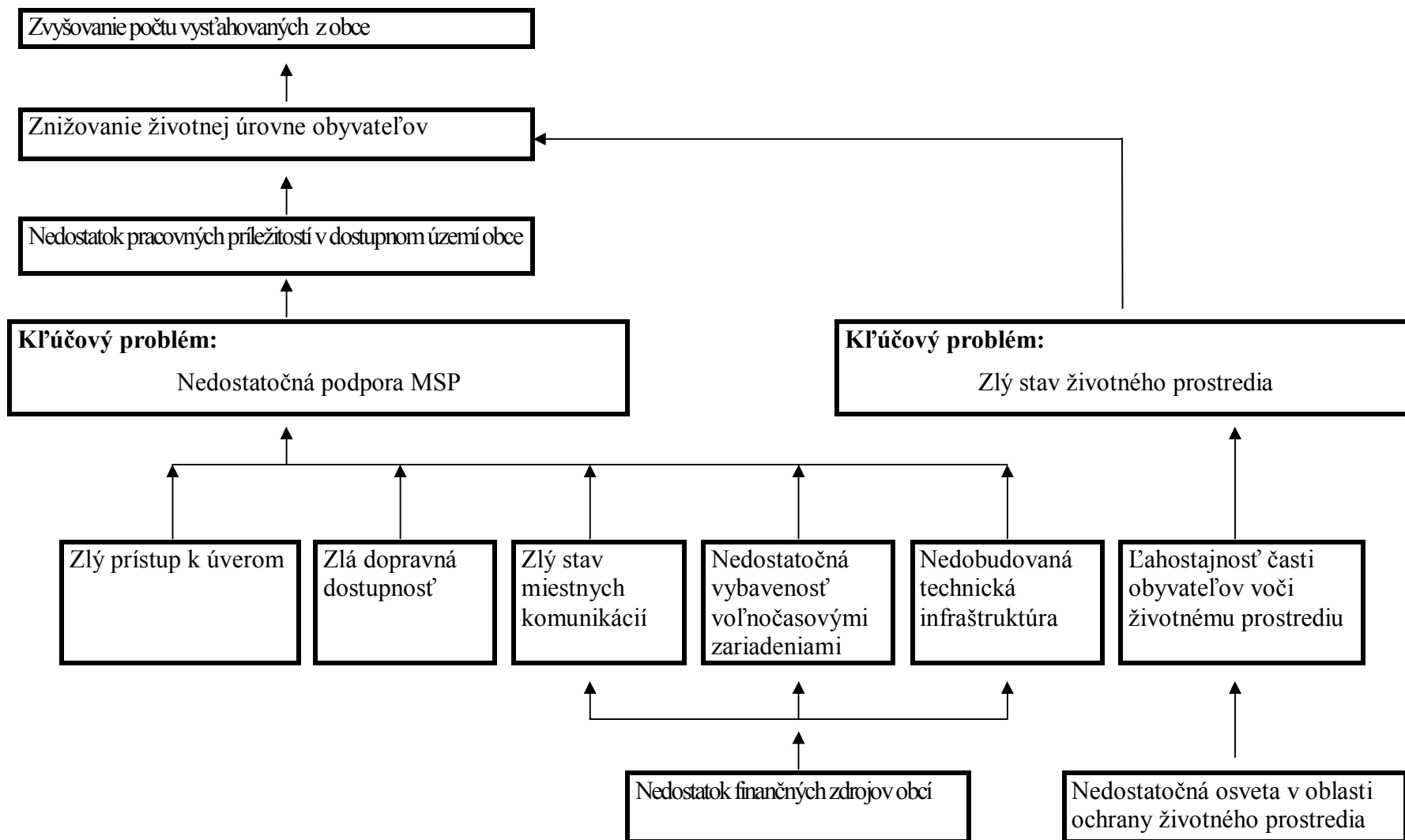
- v obci žijú vzdelaní, tolerantní a vzájomne komunikujúci ľudia, uchovávatelia, rozvíjajúci a propagujúci svoje kultúrne dedičstvo
- obyvatelia žijú v čistom a zdravom životnom prostredí, s dostatkom priestoru na trávenie voľného času, oddych, rekreáciu a športové vyžitie
- v obci je komplexne dobudovaná infraštruktúra, sú vytvorené podmienky pre individuálnu bytovú výstavbu, je vybudovaná sieť kultúrnych a športových zariadení a obyvatelia majú zabezpečenú kvalitnú sociálnu a zdravotnú starostlivosť
- prosperita obce je zabezpečená fungujúcou miestnou ekonomikou a službami, s dôrazom na využitie potenciálu krajiny pre rozvoj cestovného ruchu

7.2. SWOT analýza

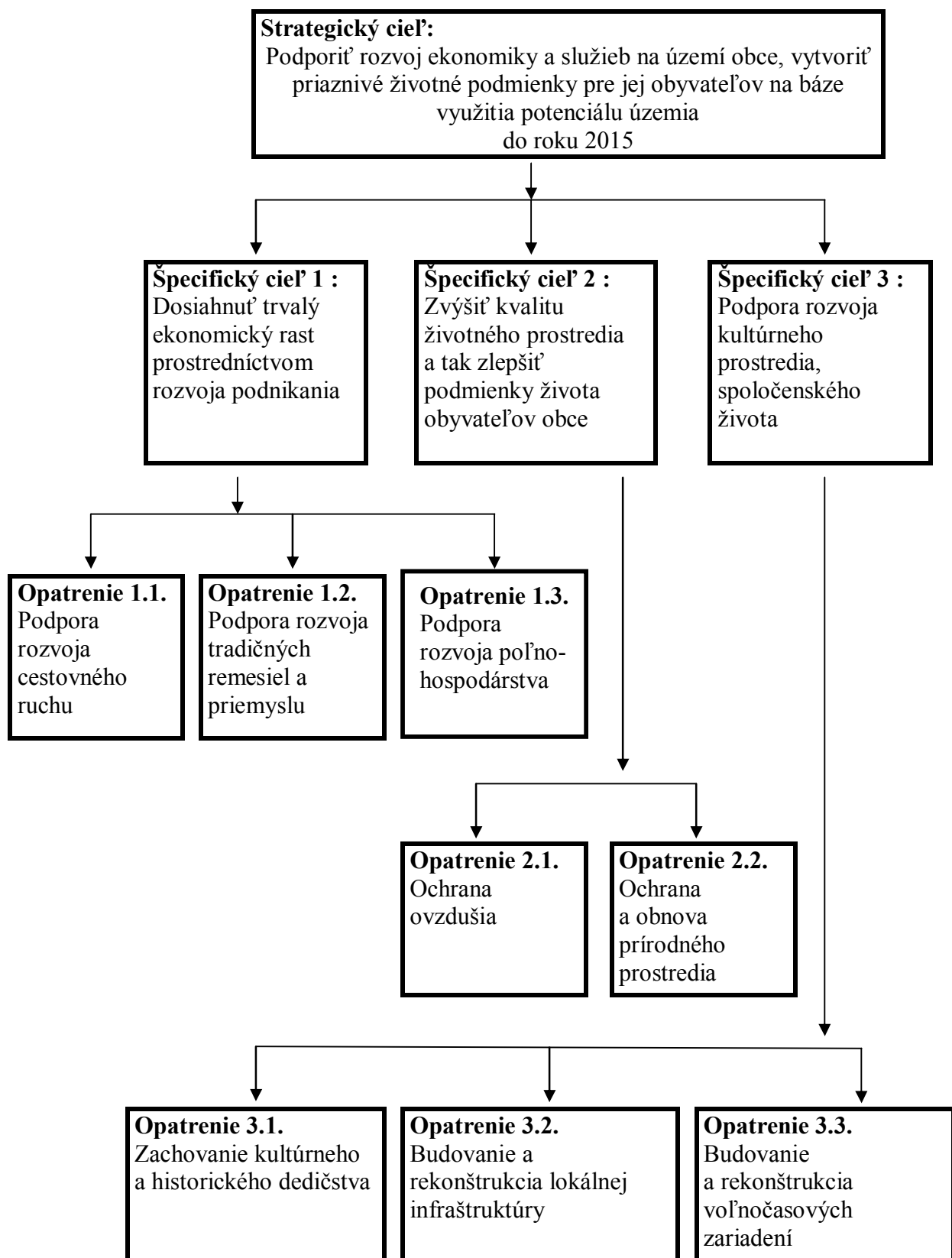
Silné stránky	Slabé stránky
<ul style="list-style-type: none"> • dlhodobo relatívne nízka miera nezamestnanosti • ochota ľudí cestovať za prácou do vzdialenejších miest • lokalpatriotizmus obyvateľov • silné zastúpenie aktívnych záujmových organizácií • veľa talentovaných a zručných ľudí • široká ponuka krúžkov a záujmových činností v ZŠ • dostatočná ponuka kultúrnych aktivít • atraktívna príroda • bohatý poľovný revír • relatívne čisté životné prostredie • vysoká kvalita podzemných vôd • zavedený separovaný zber odpadu • existencia kultúrnych zariadení (kultúrny dom, kinosála) a knižnice • vhodné podmienky pre budovanie turistických, náučných a cykloturistických chodníkov • bohatý historický potenciál obce • zachovávané tradície, zvyky, remeslá • vysoký potenciál územia pre rozvoj cestovného ruchu • kapacita voľných budov pre využitie v CR • lacná pracovná sila • vysoká miera zahraničného exportu sklárskych výrobkov • dostatok kapacít v pôdno-klimatických podmienkach pre chov hovädzieho dobytku, ošípaných, hydiny, oviec a kôz 	<ul style="list-style-type: none"> • nízka kúpyschopnosť obyvateľov • nedostatok pracovných príležitostí na území obce a v jej okolí • environmentálne nedisciplinované správanie obyvateľov - existencia čiernych skládok odpadu, nedostatočne využívaný separovaný zber • nízky počet odkanalizovaných domácností • znečistenie ovzdušia vplyvom vykurovania fosílnym palivom • neudržiavané TTP • obmedzenia v chránených oblastiach • nedobudovaný verejný vodovod v časti Stanák, Klin • nedostatočné vodné zdroje v časti Homôlka pre potreby umelého zasnežovania lyžiarskych svahov • nedobudovaná technická infraštruktúra • zlý stav miestnych komunikácií, lesných a poľných ciest • zlý stav a energetická náročnosť budov • nízka miera internetizácie domácností • absencia verejne prístupného internetu • nedostatok voľnočasových a športových zariadení • zlý stav kultúrneho domu • absencia územných/urbanistických plánov • vysoká miera drobných vlastníkov pôdy • nedostatok ubytovacích a stravovacích zariadení • zastaralé technológie a strojové vybavenie • nedostatočný investičný kapitál pre rozvoj MSP • nedostatok finančných zdrojov obce • nedostatočne pokryté spracovateľské kapacity vlastnej surovinovej produkcie • úpadok poľnohospodárstva • zastaralé technológie • nedostatočná propagácia atraktivít územia • nedostupnosť podnikateľských úverov

Príležitosti	Ohrozenia
<ul style="list-style-type: none"> • intenzifikácia separovaného zberu • environmentálna výchova obyvateľov • regulácia, čistenie vodných zdrojov • dobudovanie vodovodu • budovanie kanalizácie, ČOV • využívanie alternatívnych zdrojov energie • udržiavanie TTP • budovanie a rekonštrukcia športových kultúrnych a voľnočasových zariadení • budovanie turistických, náučných a cykloturistických chodníkov • rekonštrukcia a modernizácia budov • internetizácia • budovanie a rekonštrukcia miestnych komunikácií, lesných a poľných ciest • uchovávanie historického a kultúrneho dedičstva • propagácia • zvýšenie objemu finalizácie vlastnej surovinovej produkcie • inovácia a modernizácia technológií, strojového vybavenia • podpora rozvoja lesníctva tradičného a alternatívneho poľnohospodárstva • podpora rozvoja MSP • využitie potenciálu územia pre rozvoj cestovného ruchu • vytváranie priaznivých podmienok pre investorov • využívanie podporných programov z EÚ 	<p><i>Vnútorne</i></p> <ul style="list-style-type: none"> • skepsa a ľahostajnosť obyvateľov • ovplyvnenie tradícií “ duchom komercie“ • uprednostňovanie konkurenčných lacnejších, často nekvalitných zahraničných produktov pred domácimi • nedostatok skúseností v podnikaní v oblasti cestovného ruchu • nedostatok investičného kapitálu • neprehľadné vlastnícke vzťahy • nedôvera k podnikateľom “zvonka“ • nízka kúpyschopnosť obyvateľov • vysoké počiatkové náklady na zavádzanie alternatívnych zdrojov energie <p><i>Vonkajšie</i></p> <ul style="list-style-type: none"> • negatívne dopady rozvoja cestovného ruchu: ohrozenie súkromia, rast kriminality, vandalizmus, zvýšené znečisťovanie životného prostredia • nestabilná legislatíva • konkurencia atraktívnejších lokalít s rozvinutým cestovným ruchom • korupcia • nízka vymožiteľnosť práva • nízka úroveň platobnej disciplíny

7.3. Problémová analýza



7.4. Strategické a špecifické ciele, opatrenia



8. Štruktúra opatrení

Intervencia v oblasti: 1.1. Podpora rozvoja cestovného ruchu

Odôvodnenie:

Územie obce a jej dostupné okolie neposkytuje obyvateľom dostatok pracovných príležitostí, čo spôsobuje odliv mladých ľudí z obce. Odlahlá poloha obce v atraktívnom a čistom prírodnom prostredí s naviazanosťou na turistické destinácie v okolitých obciach a regiónoch ponúka možnosť podnikania v oblasti cestovného ruchu, čo môže výrazne obohatiť ponuku trhu práce.

Hlavný cieľ opatrenia

Podporiť vznik nových zariadení a služieb v oblasti cestovného ruchu, skvalitniť ich súčasnú ponuku.

Podporované investície (akcie):

- budovanie, rekonštrukcia a obnova doplnkových služieb cestovného ruchu: rekreačno-športových, agroturistických zariadení
- propagácia a prezentácia územia a zariadení cestovného ruchu: vydávanie informačných, a propagačných materiálov
- rozširovanie a skvalitňovanie služieb cestovného ruchu: budovanie, rekonštrukcia a modernizácia ubytovacích a stravovacích zariadení

Užívateľ:

- podnikateľské subjekty (FO a PO)

Monitorovacie indikátory	
Aktivity	Indikátory výstupu
Budovanie, rekonštrukcia a obnova doplnkových služieb cestovného ruchu: rekreačno-športových, agroturistických zariadení	- vybudované rekreačno-športové zariadenia - vybudované agroturistické zariadenia - zrekonštruované rekreačno-športové zar. - zmodernizované rekreačno-športové zar.
Propagácia a prezentácia územia a zariadení cestovného ruchu: vydávanie informačných, propagačných materiálov	- vydané propagačné a informačné materiály
Rozširovanie a skvalitňovanie služieb cestovného ruchu: budovanie, rekonštrukcia a modernizácia ubytovacích a stravovacích zariadení	- vybudované ubytovacie a stravovacie zar. - zrekonštruované ubytovacie a stravovacie zariadenia - zmodernizované ubytovacie a stravovacie zariadenia

Intervencia v oblasti: 1.2. Podpora rozvoja tradičných remesiel a priemyslu

Odôvodnenie:

Opatrenie je zamerané na zvýšenie ponuky pracovných miest v oblasti priemyslu a remesiel. Aj keď vzhľadom na polohu obce mimo hlavných dopravných ťahov a jej členité územie nie sú predpoklady pre expanzívny rozvoj priemyslu, v určitom malom zastúpení má podpora tradičného priemyslu spolu so službami v oblasti remeselnej výroby opodstatnenie, pretože práve táto sféra podnikania dokáže vytvoriť najviac pracovných príležitostí.

Hlavný cieľ opatrenia/podopatrenia

Zavádzaním nových technológií zvýšiť konkurencieschopnosť tradičných remesiel a odvetví priemyslu v obci.

Podporované investície (akcie):

- Zavádzanie nových technológií, nákup strojov prístrojov a zariadení
- Výstavba, rekonštrukcia a nadstavba prevádzkových a výrobných priestorov

Užívateľ:

- podnikateľské subjekty (FO a PO)

Monitorovacie indikátory	
Aktivity	Indikátory výstupu
Zavádzanie nových technológií, nákup strojov, prístrojov a zariadení	- zavedené nové technológie - nové stroje, prístroje a zariadenia
Výstavba, rekonštrukcia a nadstavba prevádzkových a výrobných priestorov	- zrekonštruované prevádzkové a výrobné priestory - vybudované prevádzkové a výrobné priestory

Intervencia v oblasti: 1.3. Podpora rozvoja poľnohospodárstva**Odôvodnenie:****Hlavný cieľ opatrenia/podopatrenia****Podporované investície(akcie):****Užívateľ:**

- podnikateľské subjekty (FO a PO)

Monitorovacie indikátory	
Aktivity	Indikátory výstupu

Intervencia v oblasti: 2.1. Ochrana ovzdušia**Odôvodnenie:**

Opatrenie je zamerané na znižovanie znečisťujúcich emisií, elimináciou vnútorných zdrojov znečistenia ovzdušia, ktoré na území obce predstavuje najmä neekologický spôsob vykurovania fosílnymi palivami.

Hlavný cieľ opatrenia

Využívaním obnoviteľných zdrojov energie zvýšiť kvalitu ovzdušia.

Podporované investície (akcie):

- Využívanie alternatívnych zdrojov energie:
 - výstavba a rekonštrukcia zariadení na energetické využitie biomasy
 - inštalácia slnečných kolektorov
 - inštalácia zariadení na využitie veternej energie
 - výstavba a rekonštrukcia malých vodných elektrární

Užívateľ:

- obce

- podnikateľské subjekty (FO a PO)

Monitorovacie indikátory	
Aktivity	Indikátory výstupu
Využívanie alternatívnych zdrojov energie: výstavba a rekonštrukcia zariadení na energetické využitie biomasy, inštalácia slnečných kolektorov, inštalácia zariadení na využitie veternej energie, výstavba a rekonštrukcia malých vodných elektrární	- vybudované a zrekonštruované zariadenia na energetické využitie biomasy - nainštalované slnečné kolektory - nainštalované zariadenia na využitie veternej energie - vybudované a zrekonštruované malé vodné elektrárne

Intervencia v oblasti: 2.2. Ochrana a obnova prírodného prostredia

Odôvodnenie:

Opatrenie je zamerané na predchádzanie znečistenia životného prostredia a odstraňovanie existujúcich znečistení spôsobených nedisciplinovaným environmentálnym správaním obyvateľov.

Hlavný cieľ opatrenia

Zvyšovaním environmentálneho povedomia obyvateľov obce a propagovaním a podporou trvaloudržateľného rozvoja vidieka dosiahnuť obnovu krajiny a prírodného prostredia.

Podporované investície(akcie):

- Intenzifikácia separovaného zberu: zakladanie zberných dvorov, triedenie odpadu
- Zvyšovanie enviromentálneho povedomia: organizovanie osvetovo-výchovnej environmentálne zameranej kampane, vydávanie osvetovo-výchovných propagačných materiálov s témou ochrany a obnovy prírodného prostredia, organizovanie aktivít motivujúcich k zlepšeniu životného prostredia a zvýšeniu ekologického povedomia (výstavy, náučné chodníky, exkurzie, značenie chránených území, súťaží a pod.)
- Sanácia nelegálnych skládok odpadu
- Zhodnocovanie bioodpadu: zriaďovanie kompostovísk, kompostovacích toaliet, nákup drvičiek bioodpadu
- Krajnotvorba: budovanie a udržiavanie biotopov, výsadba zelene, úprava verejných priestranstiev, úprava brehových porastov, obnova funkcie obecných studní a lesných studničiek, vodozádržných nádrží

Užívateľ:

- obce
- mimovládne neziskové organizácie
 - neziskové organizácie registrované podľa zákona č. 213/1997 Z. z.
 - občianske združenia registrované podľa zákona č. 83/90 Zb. v znení zákonov č. 360/90 Zb., 513/90 Zb., a 62/93 Z. z.
 - neziskové organizácie registrované podľa Zákona č. 213/97 Z. z.
- podnikateľské subjekty (FO a PO)

Monitorovacie indikátory	
Aktivity	Indikátory výstupu
Intenzifikácia separovaného zberu:	- vybudované zberné dvory

zakladanie zberných dvorov, triedenie odpadu	- obyvatelia zapojení do separácie odpadu
Zvyšovanie enviromentálneho povedomia: organizovanie osvetovo-výchovnej enviromentálne zameranej kampane, vydávanie osvetovo-výchovných propagačných materiálov s témou ochrany a obnovy prírodného prostredia, organizovanie aktivít motivujúcich k zlepšeniu životného prostredia a zvýšeniu ekologického povedomia (výstavy, náučné chodníky, exkurzie, značenie chránených území, súťaží a pod.)	- prednášky - osvetovo-výchovné materiály - aktivity motivujúce k zlepšeniu životného prostredia a zvýšeniu ekologického povedomia - obyvatelia zapojení do aktivít na zlepšenie životného prostredia
Sanácia nelegálnych skládok odpadu	- rekultivované skládky odpadu
Zhodnocovanie bioodpadu: zriaďovanie kompostovísk, kompostovacích toaliet, nákup drvičiek bioodpadu	- kompostoviská - kompostovacie toalety - drvičky odpadu
Krajinotvorba: budovanie a udržiavanie biotopov, výsadba zelene, úprava verejných priestranstiev, úprava brehových porastov, obnova funkcie obecných studní a lesných studničiek, vodozádržných nádrží	- vysadená zeleň - upravené studne - upravené vodozádržné nádrže - upravené lesné studničky - upravené brehové porasty

Intervencia v oblasti: 3.1. Zachovanie kultúrneho a historického dedičstva

Odôvodnenie:

Opatrenie je zamerané na upevňovanie regionálnej identity obyvateľov zachovávaním kultúrneho a historického dedičstva obce, vidieckeho charakteru územia s rešpektovaním jeho špecifik a rozmanitosti.

Hlavný cieľ opatrenia

Zachovať kultúrne a historické dedičstvo obce, na báze rozvoja kultúrnych aktivít, propagácie, obnovy objektov historického a kultúrneho významu.

Podporované investície (akcie):

- Zachovávanie vidieckeho charakteru územia: úprava verejných priestranstiev s uplatnením regionálnych tvaroslovných prvkov vrátane budovania a rekonštrukcie drobnej architektúry
- rekonštrukcia a znovuoživenie objektov historického a kultúrneho významu
- Zachovávanie kultúrnej identity: zriaďovanie izieb ľudových tradícií, budovanie miestnych muzejných expozícií, organizovanie ľudových festivalov, aktivít zameraných na oživenie tradícií, zvyklosloví, tradičných remesiel, výstavba zariadení slúžiacich pre účely rozvoja kultúry, prezentácie regionálneho folklóru a zvykov (amfiteátre, múzeá, skanzeny, atď)
- Propagácia podujatí a historických a kultúrnych atraktivít obce: vydávanie propagačných materiálov

Užívateľ:

- obce
- mimovládne neziskové organizácie

- občianske združenia registrované podľa zákona č. 83/90 Zb. v znení zákonov č. 360/90 Zb., 513/90 Zb., a 62/93 Z. z.
- neziskové organizácie registrované podľa Zákona č. 213/97 Z. z.

Monitorovacie indikátory	
Aktivity	Indikátory výstupu
Zachovávanie vidieckeho charakteru územia: úprava verejných priestranstiev s uplatnením regionálnych tvaroslovných prvkov vrátane budovania a rekonštrukcie drobnej architektúry	- upravené verejné priestranstvá - vybudované objekty drobnej architektúry - zrekonštruované objekty robnej architektúry
Rekonštrukcia a znovuoživenie objektov historického a kultúrneho významu	- zrekonštruované objekty historického a kultúrneho významu
Zachovávanie kultúrnej identity: zriaďovanie izieb ľudových tradícií, budovanie miestnych muzejných expozícií, organizovanie ľudových festivalov, aktivít zameraných na oživenie tradícií, zvykoslóví, tradičných remesiel, výstavba zariadení slúžiacich pre účely rozvoja kultúry, prezentácie regionálneho folklóru a zvykov (amfiteátre, múzea, skanzeny, atď)	- izby ľudových tradícií - muzejné expozície - aktivity - oživené ľudové remeslá a zvyky - zariadenia slúžiace na rozvoj kultúry
Propagácia podujatí a historických a kultúrnych atraktivít obce: vydávanie propagačných materiálov	- vydané propagačné materiály - návštevnosť obce

Intervencia v oblasti: 3.2. Budovanie a rekonštrukcia lokálnej infraštruktúry

Odôvodnenie:

Opatrenie smeruje ku skvalitneniu života obyvateľov, je zamerané na zlepšenie stavu verejnoprospešných zariadení a obecného majetku tak, aby ho obyvatelia obce mohli plnohodnotne využívať.

Hlavný cieľ opatrenia

Budovaním a rekonštrukciou lokálnej infraštruktúry v obci skvalitniť život obyvateľov.

Podporované investície (akcie):

- Rekonštrukcia a budovanie miestnych komunikácií, chodníkov, lesných a poľných ciest, odstavných plôch
- Rekonštrukcia verejných budov
- Budovanie a rekonštrukcia verejného osvetlenia
- Budovanie a rekonštrukcia miestneho rozhlasu
- Budovanie a rekonštrukcia vodovodu
- Úprava verejných priestranstiev (parky, orientačné a oznamovacie tabule...)

Užívateľ:

- obec

Monitorovacie indikátory	
Aktivity	Indikátory výstupu

Rekonštrukcia a budovanie miestnych komunikácií, chodníkov, lesných a poľných ciest, odstavných plôch	vybudované: <ul style="list-style-type: none"> - miestne komunikácie - chodníky - lesné a poľné cesty - odstavné plochy zrekonštruované: <ul style="list-style-type: none"> - miestne komunikácie - chodníky - lesné a poľné cesty - odstavné plochy
Rekonštrukcia verejných budov	- zrekonštruované verejné budovy
Budovanie a rekonštrukcia verejného osvetlenia	- vybudované verejné osvetlenie - zrekonštruované verejné osvetlenie
Budovanie a rekonštrukcia miestneho rozhlasu	- vybudovaný miestny rozhlas - zrekonštruovaný miestny rozhlas
Budovanie a rekonštrukcia vodovodu	- vybudovaný vodovod - zrekonštruovaný vodovod

Intervencia v oblasti: 3.3. Budovanie a rekonštrukcia voľnočasových zariadení

Odôvodnenie:

Opatrenie je zamerané na skvalitnenie života obyvateľov vytváraním možností na voľnočasové vyžitie v obci, čo je okrem vytvárania pracovného a ekonomického zázemia na ktoré je zameraný cieľ č.1., ďalším predpokladom pre zníženie nepriaznivého migračného vývoja v obci.

Hlavný cieľ opatrenia

Rekonštrukciou a budovaním kultúrnych, športových a voľnočasových zariadení vytvoriť dostatok možností na voľnočasové vyžitie obyvateľov obce

Podporované investície(akcie):

- Rekonštrukcia a modernizácia kultúrnych zariadení s dôrazom na ich efektívne kapacitné využitie
- Internetizácia knižníc a aktualizácia knižničného fondu
- Budovanie, rekonštrukcia a modernizácia voľnočasových a športových zariadení a objektov (športové ihriská, športové areály, detské ihriská, turistické chodníky, cyklotrasy, náučné chodníky, trampské tábory, vyhliadkové veže, atď.)

Užívateľ:

- obce
- mimovládne neziskové organizácie
 - občianske združenia registrované podľa zákona č. 83/90 Zb. v znení zákonov č. 360/90 Zb., 513/90 Zb., a 62/93 Z. z.
 - neziskové organizácie registrované podľa Zákona č.213/97 Z. z.

Monitorovacie indikátory	
Aktivity	Indikátory výstupu
Rekonštrukcia a modernizácia kultúrnych zariadení s dôrazom na ich efektívne kapacitné využitie	- zrekonštruované kultúrne zariadenia - zmodernizované kultúrne zariadenia

Internetizácia knižníc a aktualizácia knižničného fondu	- internetizované knižnice - obnovený knižný fond
Budovanie, rekonštrukcia a modernizácia športých a voľnočasových zariadení	- vybudované objekty na športové a voľnočasové aktivity - zrekonštruované objekty na športové a voľnočasové aktivity - zmodernizované objekty na športové a voľnočasové aktivity

9. Monitorovací a hodnotiaci rámec

9.1. Hodnotiaci rámec – hodnotenie dopadu

Ciele	Horizontálne hodnotiace otázky	Indikátory	Kvantifikátory	Základný stav (baseline)	Aktuálny stav
Strategický cieľ	Do akej miery sa rozvinula ekonomika a služby v obci na báze využitia potenciálu územia vďaka programu?	Výška hrubého obratu územia Objem odbytu výrobkov územia Výška pridanej hodnoty	Nárast o 50 % Nárast o 30 % Nárast o 20 %	Informácie dostupné na ŠÚ	
	Do akej miery sa podarilo zlepšiť podmienky pre obyvateľov vďaka programu?	Príjem domácností Príjem v jednotlivých sektoroch v území Kvalita ovzdušia Kvalita prírodného prostredia	Nárast o 50 % Nárast o 70 % Zlepšenie o 10 % Zlepšenie o 80%	Informácie dostupné na ŠÚ Hodnotiaci systém obce	

9.2. Hodnotiaci rámec – hodnotenie výsledkov

Špecif. ciele	Špecifické hodnotiace otázky	Indikátory	Kvantifikátory	Základný stav (baseline)	Aktuálny stav
1.	Do akej miery sa dosiahol trvalý ekonomický rast na báze podnikania vďaka programu?	Počet podnikateľov v území Objem výroby podnikov Odbyt podnikov Objem finalizovaných výrobkov	Nárast o 10 % Nárast o 30 % Nárast o 50 % Nárast o 30 %	Informácie dostupné na ŠÚ	
2.	Do akej miery sa zlepšili podmienky života obyvateľov v oblasti životného prostredia vďaka programu?	Kvalita vody Kvalita vzduchu Kvalita pôdy Výmera revitalizovanej plochy zelenej plochy	Zlepšenie o 30 % Zlepšenie o 30 % Zlepšenie o 30 % Zvýšenie o 25 %	Hodnotiaci systém obce	
3.	Do akej miery sa rozvinulo kultúrne prostredie a spoločenský život vďaka programu?	Počet návštevníkov kultúrnych a spoločenských podujatí Počet kultúrnych a spoločenských podujatí Počet aktivistov	Nárast o 80 % Nárast o 50 %		

		v oblasti kultúrnych a historických tradícií % zlepšenej infraštruktúry	Nárast o 70 % 20 %		
--	--	--	-----------------------	--	--

9.3. Monitorovací rámec – hodnotenie výstupov

Opatrenie	Indikátory vstupu	Aktivity	Indikátory výstupu	Kvantifikátory
1.1. Podpora rozvoja cestovného ruchu	objekty pred rekonštrukciou a modernizáciou, práca, financie, budovy, pozemky	Budovanie, rekonštrukcia a modernizácia doplnkových služieb cestovného ruchu: rekreačno-športových zariadení, agroturistických zariadení	Počet vybudovaných rekreačno-športových zariadení. agroturistických zar. Počet zrekonštruovaných rekreačno-športových zariadení Počet zmodernizovaných rekreačno-športových zariadení	4 4 6 5
	informácie, financie, práca	propagácia a prezentácia územia a zariadení cestovného ruchu: vydávanie informačných, propagačných materiálov	Počet vydaných propagačných a informačných materiálov	50 000
	budovy pred rekonštrukciou a modernizáciou, práca, financie, pozemky	rozširovanie a skvalitňovanie služieb cestovného ruchu: budovanie, rekonštrukcia a modernizácia ubytovacích a stravovacích zariadení	Počet vybudovaných - ubytovacích zariadení - stravovacích zariadení Počet zrekonštruovaných - ubytovacích zariadení - stravovacích zariadení Počet zmodernizovaných - ubytovacích zariadení - stravovacích zariadení	1 1 12 5 3 7

1.3. Podpora rozvoja poľnohospodárstva

Opatrenie	Indikátory vstupu	Aktivity	Indikátory výstupu	Kvantifikátory
1.2. Podpora rozvoja tradičných remesiel a priemyslu	práca, financie, budovy, pozemky	Zavádzanie nových technológií, nákup strojov, prístrojov a zariadení	Počet zavedených nových technológií Počet nových strojov, prístrojov a zariadení	5 10
	existujúce zariadenia, práca, financie, budovy, pozemky	Výstavba, rekonštrukcia a nadstavba prevádzkových a výrobných priestorov	Počet zrekonštruovaných prevádzkových a výrobných priestorov Počet vybudovaných prevádzkových a výrobných priestorov	4 2

Opatrenie	Indikátory vstupu	Aktivity	Indikátory výstupu	Kvantifikátory
2.1. Ochrana ovzdušia	zariadenia pred rekonštrukciou, budovy, pozemky, financie, práca	Využívanie alternatívnych zdrojov energie: výstavba a rekonštrukcia zariadení na energetické využitie biomasy, inštalácia slnečných kolektorov, inštalácia zariadení na využitie veternej energie, výstavba a rekonštrukcia malých vodných elektrární	Počet vybudovaných, resp. zrekonštruovaných zariadení na energetické využitie biomasy Počet nainštalovaných slnečných kolektorov Počet nainštalovaných zariadení na využitie veternej energie Počet postavených, resp. zrekonštruovaných malých vodných elektrární	6 8 1 1

Opatrenie	Indikátory vstupu	Aktivity	Indikátory výstupu	Kvantifikátory
2.2. Ochrana a obnova prírodného prostredia	budovy, pozemky, financie, práca	Intenzifikácia separovaného zberu: zakladanie zberných dvorov, triedenie odpadu	Počet vybudovaných zberných dvorov Počet obyvateľov zapojených do triedenia odpadu	0 2007
	financie, práca	Sanácia nelegálnych skládok odpadu	Objem reaktivovaných skládok odpadu	zvýšenie o 80 %
	financie, práca, informácie	Zvyšovanie environmentálneho povedomia: organizovanie osvetovo-výchovnej environmentálne zameranej kampane, vydávanie osvetovo-výchovných propagačných materiálov s témou ochrany a obnovy prírodného prostredia, organizovanie aktivít motivujúcich k zlepšeniu životného prostredia a zvýšeniu ekologického povedomia (výstavy, náučné chodníky, exkurzie, značenie chránených území, súťaží a pod.)	Počet prednášok Počet vydaných osvetovo-výchovných materiálov Počet aktivít motivujúcich k zlepšeniu životného prostredia a zvýšeniu ekologického povedomia Počet obyvateľov zapojených do aktivít na zlepšenie životného prostredia	10 15 000 25 4 500
	financie, práca, pozemky	Zhodnocovanie biodpadu: zriaďovanie kompostovísk, kompostovacích toaliet, nákup drvičiek biodpadu	Počet kompostovísk Počet kompostovacích toaliet Počet drvičiek odpadu	25 15 13
	financie, práca, pozemky	Krajinotvorba: budovanie a udržiavanie biotopov, výsadba zelene, úprava verejných priestranstiev, úprava brehových porastov, obnova funkcie obecných studní a lesných studničiek, vodozádržných nádrží	% plochy vysadenej zelene Počet upravených studní Počet upravených vodozádržných nádrží Počet upravených lesných studničiek % upravených brehových porastov	zvýšenie o 40 % 8 3 15 zvýšenie o 30 %

Opatrenie	Indikátory vstupu	Aktivity	Indikátory výstupu	Kvantifikátory
3.1. Zachovanie kultúrneho a historického dedičstva	pozemky, objekty pred rekonštrukciou, práca, financie	Zachovávanie vidieckeho charakteru územia: úprava verejných priestranstiev s uplatnením regionálnych tvaroslovných prvkov vrátane budovania a rekonštrukcie drobnej architektúry	% upravených verejných priestranstiev Počet vybudovaných objektov drobnej architektúry Počet zrekonštruovaných objektov drobnej architektúry	zvýšenie o 40 % 15 8
	objekty pred rekonštrukciou, práca, financie	Rekonštrukcia a znovuoživenie objektov historického a kultúrneho významu	Počet zrekonštruovaných objektov historického a kultúrneho významu	3
	budovy pred rekonštrukciou, práca, financie, informácie	Zachovávanie kultúrnej identity: zriaďovanie izieb ľudových tradícií, budovanie miestnych muzejných expozícií, organizovanie ľudových festivalov, aktivít zameraných na oživenie tradícií, zvykosloví, tradičných remesiel, výstavba zariadení slúžiacich pre účely rozvoja kultúry, prezentácie regionálneho folklóru a zvykov (amfiteátre, múzea, skanzeny, atď)	Počet izieb ľudových tradícií Počet muzejných expozícií Počet aktivít Počet ľudových remeselníkov Počet zariadení slúžiacich na rozvoj kultúry	5 3 25 zvýšenie o 30 % 8
	práca, financie, informácie	Propagácia podujatí a historických a kultúrnych atraktivít obce: vydávanie propagačných materiálov	Počet vydaných propagačných materiálov Počet návštevníkov obce	15 000 Zvýšenie o 25 %

Opatrenie	Indikátory vstupu	Aktivity	Indikátory výstupu	Kvantifikátory
3.2. Budovanie a rekonštrukcia lokálnej infraštruktúry	miestne komunikácie, lesné a poľné cesty, chodníky pred rekonštrukciou, práca, financie, pozemky	Rekonštrukcia a budovanie miestnych komunikácií, chodníkov, lesných a poľných ciest, odstavných plôch	Počet km vybudovaných: -miestnych komunikácií -chodníkov -lesných a poľných ciest Počet km zrekonštruovaných: miestnych komunikácií -chodníkov -lesných a poľných ciest Výmera odstavných plôch	3 0,5 Zvýšenie o 20 %
	budovy pred rekonštrukciou, práca, financie, pozemky	Rekonštrukcia verejných budov	Počet zrekonštruovaných budov	
	verejné osvetlenie pred rekonštrukciou, práca, financie, pozemky	Budovanie a rekonštrukcia verejného osvetlenia	Počet bodov vybudovaného verejného osvetlenia Počet bodov zrekonštruovaného verejného osvetlenia	
	miestny rozhlas pred rekonštrukciou, práca, financie, pozemky	Budovanie a rekonštrukcia miestneho rozhlasu	Počet m vybudovaného miestneho rozhlasu Počet m zrekonštruovaného miestneho rozhlasu	
	Vodovod pred rekonštrukciou, práca, financie, pozemky	Budovanie a rekonštrukcia vodovodu	Počet m vybudovaného vodovodu Počet m zrekonštruovaného vodovodu	

Opatrenie	Indikátory vstupu	Aktivity	Indikátory výstupu	Kvantifikátory
3.3. Budovanie a rekonštrukcia voľnočasových zariadení	budovy pred rekonštrukciou a modernizáciou, práca, financie	Rekonštrukcia a modernizácia kultúrnych zariadení s dôrazom na ich efektívne kapacitné využitie	Počet zrekonštruovaných kultúrnych zariadení Počet zmodernizovaných kultúrnych zariadení	4 3
	budovy, práca, financie	Internetizácia knižníc a aktualizácia knižničného fondu	Počet internetizovaných knižníc Počet kníh	1 zvýšenie o 0,5 %
	objekty pred rekonštrukciou a modernizáciou, práca, financie, pozemky	Budovanie, rekonštrukcia a modernizácia objektov voľnočasových a športových aktivít (športové ihriská, športové areály, detské ihriská, turistické chodníky, cyklotrasy, náučné chodníky, trampské tábory, vyhliadkové veže, atď.)	Počet vybudovaných: objektov športových a voľnočasových aktivít Počet zrekonštruovaných: objektov športových a voľnočasových aktivít Počet zmodernizovaných objektov športových a voľnočasových aktivít	15 10 6

10. Akčný a finančný plán

Kroky Projekty	Osobná Inšt. zodpoved.	Miesto	Metódy Postupy	Čas	Rozpočet v Sk	Zdroj	Monitorvacie indikátory
Dobudovanie verejného vodovodu	Obec Valaská Belá	Valaská Belá, časť Stanák, Klin				Vlastné zdroje Úverové zdroje ŠF EÚ/štátna pomoc	
Vybudovanie ČOV	Obec Valaská Belá	Valaská Belá				Vlastné zdroje Úverové zdroje ŠF EÚ/štátna pomoc	
Výstavba krytého bazénu, tenisového kurtu	Durdík Daniel Ing. STAVin	areál penziónu, Valaská Belá, časť Škrípov		2006-2007	3 500 000	Vlastné zdroje ŠF EÚ/štátna pomoc	
Nákup novej technológie	KELLI, a.s.	Valaská Belá			2 000 000	Vlastné zdroje 600 000,-Sk, Úverové zdroje ŠF EÚ/štátna pomoc	
Nadstavba/oprava strechy prevádzkovej budovy	Ďurmeková Anna, GLASS DEKOR	Valaská Belá, časť Stanák				Vlastné zdroje ŠF EÚ/štátna pomoc	
Zriadenie sklárskeho múzea - nákup pece, rekonštrukcia objektu	Dolinaj Peter	Valaská Belá			800 000	Vlastné zdroje, úverové zdroje, ŠF EÚ/štátna pomoc	

Nákup vybavenia kuchyne- rozšírenie stravovacích služieb, zriadenie detského ihriska- služba pre klientov s deťmi	Kočková Gabriela	Valaská Belá, pizzeria Gabika			200 000	Vlastné zdroje, ŠF EÚ/štátna pomoc	
Nákup technológií na spracovanie dreveného odpadu	Čierna hora a.s.	Valaská Belá				Vlastné zdroje, ŠF EÚ/štátna pomoc	
Zriadenie vlastnej predajne na predaj certifikovaného ovčieho syra + nákup dobovej techniky	Čierna hora a.s.	Valaská Belá				Vlastné zdroje Úverové zdroje ŠF EÚ/štátna pomoc	
Výstavba ubytovacieho a stravovacieho zariadenia	Slugeň Jozef	Valaská Belá				Vlastné zdroje Úverové zdroje ŠF EÚ/štátna pomoc	
Zriadenie vzorkovej predajne sklárskych výrobkov	Đurmek Jaroslav	Valaská Belá, časť Stanák				Vlastné zdroje Úverové zdroje ŠF EÚ/štátna pomoc	
Nákup technológií na zušľachtovanie skla, zriadenie vzorkovej predajne	Mihál Jozef	Valaská Belá				Vlastné zdroje Úverové zdroje ŠF EÚ/štátna pomoc	
Vybudovanie ubytovacieho zariadenia	Mihál Jozef	Valaská Belá				Vlastné zdroje Úverové zdroje ŠF EÚ/štátna pomoc	

Rekonštrukcia pohostinského zariadenia	Štólovský Václav	Valaská Belá			30 000	Vlastné zdroje Úverové zdroje ŠF EÚ/štátna pomoc	
Rekonštrukcia budovy	Centrum sociálnych služieb	Valaská Belá			500 000	Vlastné zdroje Úverové zdroje ŠF EÚ/štátna pomoc	
Prístavba altánku	Centrum sociálnych služieb	Valaská Belá			100 000	Vlastné zdroje Úverové zdroje ŠF EÚ/štátna pomoc	
Kúpa auta	Centrum sociálnych služieb	Valaská Belá			300 000	Vlastné zdroje Úverové zdroje ŠF EÚ/štátna pomoc	
Vybudovanie ubytovacieho zariadenia – 4 apartmány	Mišura Pavol	Valaská Belá		2005	1 000 000	Vlastné zdroje Úverové zdroje ŠF EÚ/štátna pomoc	
Výstavba stravovacieho zariadenia typu rýchleho občerstvenia	Dlábik Emil	Valaská Belá, časť Klin		2005-2006	400 000	Vlastné zdroje 400 000,-Sk	
Kúpa haly, sušiarne, pily	Lukáš Viliam	Valaská Belá		2005		Úverové zdroje	
Rekonštrukcia strechy pekárne a pracovného stola	Kodajová Eva	Valaská Belá			400 000	Vlastné zdroje Úverové zdroje	
Nákup krájačov a osievačiek	Kodajová Eva	Valaská Belá			200 000	Vlastné zdroje Úverové zdroje	

						ŠF EÚ/štátna pomoc	
Zriadenie ubytovacieho zariadenie + ČOV	Lehotská Helena	Valaská Belá				Vlastné zdroje Úverové zdroje ŠF EÚ/štátna pomoc	
Rekonštrukcia budovy stavebnín	Borodovčák Ľubomír	Valaská Belá			530 000	Vlastné zdroje 300 000,-Sk Úverové zdroje ŠF EÚ/štátna pomoc	
Zriadenie vývarovne	Vrban Anton	Valaská Belá				Vlastné zdroje Úverové zdroje ŠF EÚ/štátna pomoc	
Vybudovanie športového areálu- klzisko, minigolf, tenisové ihrisko s tenisovou školou	Vrtík Miroslav	Valaská Belá			650 000	Vlastné zdroje Úverové zdroje ŠF EÚ/štátna pomoc	
Nákup sušička dreva aolepova-čky hrán	Podskoč Miroslav	Valaská Belá				Vlastné zdroje Úverové zdroje ŠF EÚ/štátna pomoc	
Nákup technológie na výr. kovových košíkov Nová linka na 80 % hotová, rekonštrukcia von. fasády a strechy	Kren Oto	Valaská Belá				Vlastné zdroje Úverové zdroje ŠF EÚ/štátna pomoc	
Nákup technológie	Fojtík František	Valaská Belá			600 000	Vlastné zdroje	

na výrobu štiepok						Úverové zdroje ŠF EÚ/štátna pomoc	
Prestavba penziónu	Pisár Tomáš	Valaská Belá, osada Gápel		2006		Vlastné zdroje Úverové zdroje ŠF EÚ/štátna pomoc	
Zriadenie prevádzky na spracovanie dreva - budova+technológia	Urbárske spoločenstvo Valaská Belá	Valaská Belá		2006-2007	2 000 000	Vlastné zdroje Úverové zdroje ŠF EÚ/štátna pomoc	