

Komunitný plán sociálnych služieb obce Valaská Belá

**KOMUNITNÝ PLÁN SOCIÁLNYCH SLUŽIEB OBCE
VALASKÁ BELÁ 2014 - 2018**

Október 2013

OBSAH

ÚVOD	2
1 Čo znamená komunitné plánovanie	2
1.1 Oblasti komunitnej práce	3
1.2 Cieľové skupiny	3
1.3 Ciele komunitného plánovania	4
2 Právny rámec poskytovania sociálnych služieb	4
3 Sociologické a demografické údaje	5
3.1 Obyvateľstvo	5
Poloha a popis obce.....	6
Obyvateľstvo	7
3.2 Kvalita života, služby	10
Ekonomické služby, zdravotníctvo, sociálne služby	10
Školstvo a vzdelávanie	12
Voľný čas a šport	13
Kultúra	14
Spolková činnosť	14
3.3 Sociálne znevýhodnené skupiny.....	15
Nezamestnaní	15
Osamelí muži nad 40 rokov	16
Matky na materskej dovolenke	18
Zdravotne postihnutí občania	18
Obyvatelia s nízkym stupňom vzdelania	19
Seniori	19
Mládež	21
3.4 SWOT analýza	21
4 Ciele a priority rozvoja sociálnych služieb	22
5 Časový plán realizácie koncepcie rozvoja sociálnych služieb	23
6 Spôsob vyhodnocovania plnenia komunitného plánu sociálnych služieb	23
Záver	23

ÚVOD

Súčasná sociálna situácia niektorých skupín obyvateľov nie je vyhovujúca. Samospráva je zo zákona povinná poskytovať určité sociálne služby, má však aj možnosti na to, aby vytvorila podmienky na zlepšenie sociálnych služieb a odstraňovanie príčin sociálnej nerovnosti v spoločnosti. Dobre fungujúca sociálna sieť je potrebná na to, aby bolo možné zasiahnuť všade tam, kde sa človek z objektívnych dôvodov dostal do neriešiteľných situácií alebo tam, kde je pomoc spoločnosti žiaduca.

Výraz komunitný plán vznikol spojením slov komunita a plánovanie. Komunita je skupina ľudí, ktorí žijú na jednom mieste, majú medzi sebou rôzne sociálne väzby a sú viazaní nielen k sebe navzájom, ale aj k miestu kde žijú. Aby občania mohli uspokojovať svoje záujmy, potreby a nároky musia spolupracovať s ďalšími ľuďmi. Ich záujmy a potreby sa môžu líšiť. Ľudia musia o svojich potrebách a záujmoch diskutovať, informovať sa o možných zdrojoch pre ich naplnenie a spoločne hľadať kompromisné riešenia, ktoré by aspoň čiastočne vyhovovali všetkým a pre nikoho by neboli diskriminačné.

Slovo „plánovanie“ označuje proces, v rámci ktorého sa komunita chce dostať zo súčasnej situácie do budúcnosti, ktorá by lepšie vyhovovala občanom komunity. Pri komunitnom plánovaní je potrebné zväžiť potreby občanov, potreby a možnosti poskytovateľov služieb a možnosti tých, ktorí poskytujú zdroje na napĺňanie potrieb komunity. Všetky tri strany majú v procese plánovania rovnaké práva a povinnosti, najmä v oblasti rozhodovania a finálnej podoby komunitného plánu.

Komunitný plán sociálnych služieb je strategický dokument, ktorý slúži ako proces zisťovania potrieb, zdrojov a hľadanie najlepšieho riešenia v oblasti sociálnych služieb, navrhuje priority pre rozvoj v tejto sfére na nasledujúcich päť rokov v obci Valaská Belá.

1 Čo znamená komunitné plánovanie

Komunitné plánovanie sociálnych služieb je:

- jednou zo základných metód riadenia rozvojových procesov,
- metóda, pomocou ktorej môžeme plánovať sociálne služby tak, aby zodpovedali obecným špecifikám a potrebám jednotlivých občanov,
- otvorený proces zisťovania potrieb a zdrojov a hľadanie najlepších riešení v oblasti sociálnych služieb.

Komunitné plánovanie je dobrý spôsob ako začať spoluprácu a vytvárať trvalejšie partnerstvá. V porovnaní s inými metódami výrazne posilňuje princípy zastupiteľskej demokracie, pretože zapája všetkých, ktorých sa daná oblasť týka. V procese prevažuje dialóg a vyjednávanie, dosiahnutý výsledok je prijatý a podporovaný väčšinou účastníkov.

1.1 Oblasti komunitnej práce

Komunitná práca:

- a) sa usiluje o priame adresovanie potrieb,*
- b) využíva ľudské a iné zdroje v obci, komunite,*
- c) je metódou na riešenie sociálnych problémov* prostredníctvom podpory spoločenstva – komunity v miestach, kde ľudia žijú a problémy vznikajú,
- d) je metóda smerujúca k vyvolaniu a podporovaniu zmeny v rámci miestneho spoločenstva* – vychádza z toho, že komunita má viac síl ako jednotlivec, ale i jednotlivec má obvykle viac síl, než sa domnieva, len je potrebné týmto silám dať možnosť, aby sa mohli objaviť, podporiť vlastnú aktivitu ľudí, navodiť prostredie, v ktorom spolu môžu ľudia inak a účinnejšie ako doposiaľ komunikovať o určitom probléme,
- e) je prístup uľahčujúci spoločenskú zmenu* – zameriava sa prevažne na vyrovnávanie hladiny „moci“ v ľudskom spoločenstve, kde je vždy tendencia k vytváraniu „privilegovaných“ a bezmocných skupín a napätie medzi nimi.

1.2 Cieľové skupiny

- seniori, čiže obyvatelia v post - produktívnom veku (najmä starší ako 65 rokov);
- občania so zdravotným postihnutím a duševnými poruchami, ako aj rodiny, v ktorých žijú;
- fyzická osoba, alebo rodina ohrozená sociálnym vylúčením, obeť domáceho násillia alebo obchodovania s ľuďmi;
- neprispôsobiví jednotlivci, bezdomovci.

1.3 Cieľom komunitného plánovania je :

- posilňovať sociálnu súdržnosť všetkých obyvateľov našej obce,
- predísť sociálnemu vylúčeniu a sociálnej izolácii ohrozených jednotlivcov a skupín v našej obci,
- opäť vtiahnuť do života komunity tých, ktorí stoja na jej okraji (a v niektorých prípadoch predstavujú pre obyvateľov hrozbu, či vyvolávajú strach a neistotu).

Aby sa ciele stali realitou, je potrebné vytvoriť primerané nástroje. Predovšetkým je potrebné urobiť serióznu analýzu potrieb, ktoré treba uspokojiť u jednotlivých znevýhodnených skupín. Analýza potrieb má byť východiskom pre plánovanie sociálnych služieb na úrovni komunity obce.

2 Právny rámec poskytovania sociálnych služieb

V roku 2008 pristúpilo Ministerstvo práce, sociálnych vecí a rodiny SR k zásadnej zmene pri poskytovaní sociálnych služieb v Slovenskej republike. Bol prijatý zákon NR SR č. 448/2008 Z. z. o sociálnych službách a o zmene doplnení zákona č. 455/1991 Zb. o živnostenskom podnikaní v znení neskorších predpisov, ktorý nadobudol účinnosť 1. januára 2009, kde sa stanovili nové postupy a formy poskytovania sociálnych služieb. V zákone o sociálnych službách sú podrobne upravené povinnosti poskytovateľa sociálnej služby. Zákon o sociálnych službách rozdeľuje sociálne služby do 5 skupín v závislosti od povahy nepriaznivej sociálnej situácie alebo cieľovej skupiny, ktorej sú určené:

- sociálne služby na zabezpečenie nevyhnutných podmienok na uspokojovanie základných životných potrieb (nocľaháreň, útulok, domov na pol ceste, nízkoprahové denné centrum, zariadenie núdzového bývania),
- sociálne služby na podporu rodiny s deťmi (pomoc pri osobnej starostlivosti o dieťa a podpora zosúladovania rodinného života, zariadenie dočasnej starostlivosti o deti, nízkoprahové denné centrum pre deti a rodinu),
- sociálne služby na riešenie nepriaznivej sociálnej situácie z dôvodu ťažkého zdravotného postihnutia, nepriaznivého zdravotného stavu alebo z dôvodu dovŕšenia dôchodkového veku (zariadenie podporovaného bývania, zariadenie pre seniorov, zariadenie opatrovateľskej služby, rehabilitačné stredisko, domov sociálnych služieb, špecializované zariadenie, denný stacionár, opatrovateľská služba, prepravná služba, sprievodcovská služba, predčitateľská služba, tlmočnická služba, sprostredkovanie osobnej asistencie, požičiavanie pomôcok),
- sociálne služby s použitím telekomunikačných technológií (monitorovanie a signalizácia potreby pomoci, krízová pomoc poskytovaná prostredníctvom telekomunikačných technológií),
- podporné služby (odľahčovacia služba, pomoc pri zabezpečení opatrovníckych práv a povinností, denné centrum, integračné centrum, jedáleň, práčovňa, stredisko osobnej hygieny).

MPSVR SR v júni 2009 vydalo Národné priority rozvoja sociálnych služieb ako záväzný dokument, vypracovaný v súlade so zákonom slúžiaci ako nástroj štátnej politiky rozvoja sociálnych služieb a taktiež systémovým vyjadrením záujmov, úloh a podporných opatrení vlády SR v tejto oblasti. Národné priority rozvoja sociálnych služieb sú odzrkadlením reálnej situácie poskytovania sociálnych služieb v SR a vychádzajú z potrieb identifikovaných v rámci SR a zároveň z priorít Európskeho spoločenstva.

Rozvoj sociálnych služieb je jedným z predpokladov hospodárskeho a sociálneho rozvoja obce, a preto je nevyhnutné, aby obec zohľadňovala rozvoj sociálnych služieb v súlade so stanovenými národnými prioritami.

Napriek tomu, že sociálne služby sú zamerané na starostlivosť o človeka viacerými spôsobmi, či už ide o naplnenie jeho materiálnych alebo psychologických potrieb, i tu je potrebné stanoviť určité pravidlá/kritériá, na základe ktorých je možné určovať kvalitu danej

služby. Tak ako každá iná služba aj sociálna služba môže byť dobrá alebo zlá, či už z pohľadu odborných kritérií alebo z pohľadu klienta.

3 Sociologické a demografické údaje

3.1 Obyvateľstvo

Poloha a popis obce

Valaská Belá leží v južnej časti Strážovskej hornatiny na hornom toku potoka Belanka. Obec spadá pod Trenčiansky samosprávny kraj, nachádza sa na území okresu Prievidza. Rozloha obce je 6477,3 ha. K sčítaniu obyvateľov, ku dňu 21. máj 2011 mala 2225 obyvateľov. Demografický vývoj je v ostatných rokoch sledovaného obdobia z hľadiska počtu obyvateľov nepriaznivý. Z hľadiska národnostného zloženia možno pokladať obyvateľstvo obce za homogénne, až 99 % obyvateľov je slovenskej národnosti. Obdobná situácia je vo vierovyznaní – 98 % obyvateľov je rímskokatolíckeho vyznania. Reliéf územia je pomerne výškovo členitý. Poľnohospodárska pôda predstavuje 31 % územia, a až 65 % z celkovej výmery tvoria lesy. Prevládajú listnaté dreviny (80,2 %) nad ihličnatými, najväčšie zastúpenie má buk. Vodné zdroje obce spadajú do povodia Nitry. Valaská Belá je zaradená do oblasti mierneho pásma s kontinentálnymi charakteristikami, na svahoch pohorí vo výške nad 800 m. n. m. sa rozkladá chladná oblasť s priemernými teplotami menej ako 16°C. Časť územia Valaskej Belej spadá do Území európskeho významu a Chránených vtáčích území členských krajín Európskej únie. Strážovské vrchy, na území ktorých sa naša obec rozprestiera boli vyhlásené v roku 1989 za chránenú krajinnú oblasť, pretože klimatické, geologické, geomorfologické, pôdne, hydrologické a hydrografické podmienky a faktory tu podmienili vývoj osobitných a cenných rastlinných a živočíšnych spoločenstiev rozmanitých formácií a jedinečných typov krajiny na relatívne malom území. Za prírodnú pamiatku bol v roku 1990 na výmere 6,83 ha vyhlásený Prielom Nitrice (potoka Belanky). Za prírodnú rezerváciu bola v roku 1988 na výmer 7,6 ha vyhlásené Prírodná rezervácia Pod Homôlkou. Nad lazom Toporovci založilo Lesoochránárske zoskupenie VLK súkromnú prírodnú rezerváciu Rysia, ktorej výmera je 30.49 ha.

V roku 1747 založili jezuiti zo Skalky pri Trenčíne v oblasti dnešnej osady Gápel sklársku hutu a majer a povolali sem majstrov z Bavorska, ktorí rýchlo splynuli s domácim obyvateľstvom.

Už v 1. polovici 19. stor. zabezpečovali roznos tabuľového skla obyvatelia z Valaskej Belej. Začiatkom 20. stor. tu vyrábali tabuľoví, duté, brúsené, ryté, zlátené a maľované sklo, osvetľovacie telesá, montované kalamáre a pod. Skláreň zanikla v roku 1929, ale na tradíciu nadviazalo Sklárske výrobné družstvo Valaská Belá a po jeho rozpade drobní živnostníci zaoberajúci sa zdobením skla a porcelánu.

Obyvateľstvo

V súčasnosti má Valaská Belá 2288 obyvateľov, z čoho je 1140 mužov a 1148 žien. V porovnaní s rokom 2011, keď bolo posledné sčítanie obyvateľstva je to slabý prírastok, i keď z dlhodobého hľadiska počet obyvateľov stále klesá.

Osobitosť Valaskej Belej je okrem iného vo veľkom počte samôť – lazov, ktoré boli v minulosti obývané veľkým počtom ľudí. K obdobiu posledného sčítania obyvateľov, domov a bytov v roku 2011 je v katastri našej obce zachovaných ešte 81 lazov. Na lazoch žije približne 393 trvalo bývajúcich obyvateľov, čo je len o niečo viac než 17 % z celkovej populácie obce. V porovnaní s minulosťou je to oveľa menej. V roku 1930 žilo z celkového počtu 4400 obyvateľov až 3082 mimo ústredia obce, čiže na lazoch. Tento počet predstavuje až 70 % z celkového počtu. Veľký počet lazov je dnes opustených, alebo sa využívajú len cez víkend, prípadne na rekreáciu, no viac ako polovica z nich je ešte trvalo osídlená.

Obec Valaská Belá sa člení na 5 častí. Okrem toho k nej patrí ešte vzdialenejšia osada Gápel, ktorá má viac ako 100 domov a 29 trvale bývajúcich obyvateľov.

Centrálnu časť obce tvorí Ústredie, v ktorej je sústredená väčšina obyvateľstva a takmer všetky aktivity obce. Do tejto časti môžeme ešte priradiť ďalších 13 lazov, z ktorých je väčšina už neobývaných, využívaných len rekreačne. Len na lazoch u Šramkov a u Číkov býva v každom 1 človek. V minulosti patrili do tejto časti ešte lazy Nová Pešť, Michovci a Trepáčovci, tie však sú dnes už súčasťou obce.

V juhovýchodnej časti sa nachádza osada Matušík. Rozprestiera sa po oboch stranách riečky Belanky a skladá sa z 13-tich lazov. Súčasťou obce sa stali lazy Opačitá, u Krivých, Pastierky i časť Poľana, ktorú tiež môžeme považovať za novo vzniknutý laz. Z ostatných lazov sú 4 neobývané a najviac obývané sú dva pri východnom okraji obce – Gážikovci a Kochanovci. Oproti roku 1930, kedy tu žilo 505 ľudí, tu dnes žije len 91.

V severovýchodnej časti sa rozprestiera osada Studenec, skladajúca sa zo 16-ich lazov. Tieto lazy sú dnes osídlené veľmi málo, 9 z nich je neobývaných. Celkovo tu žije len 23 ľudí, v roku 1930 tu žilo až 560 obyvateľov.

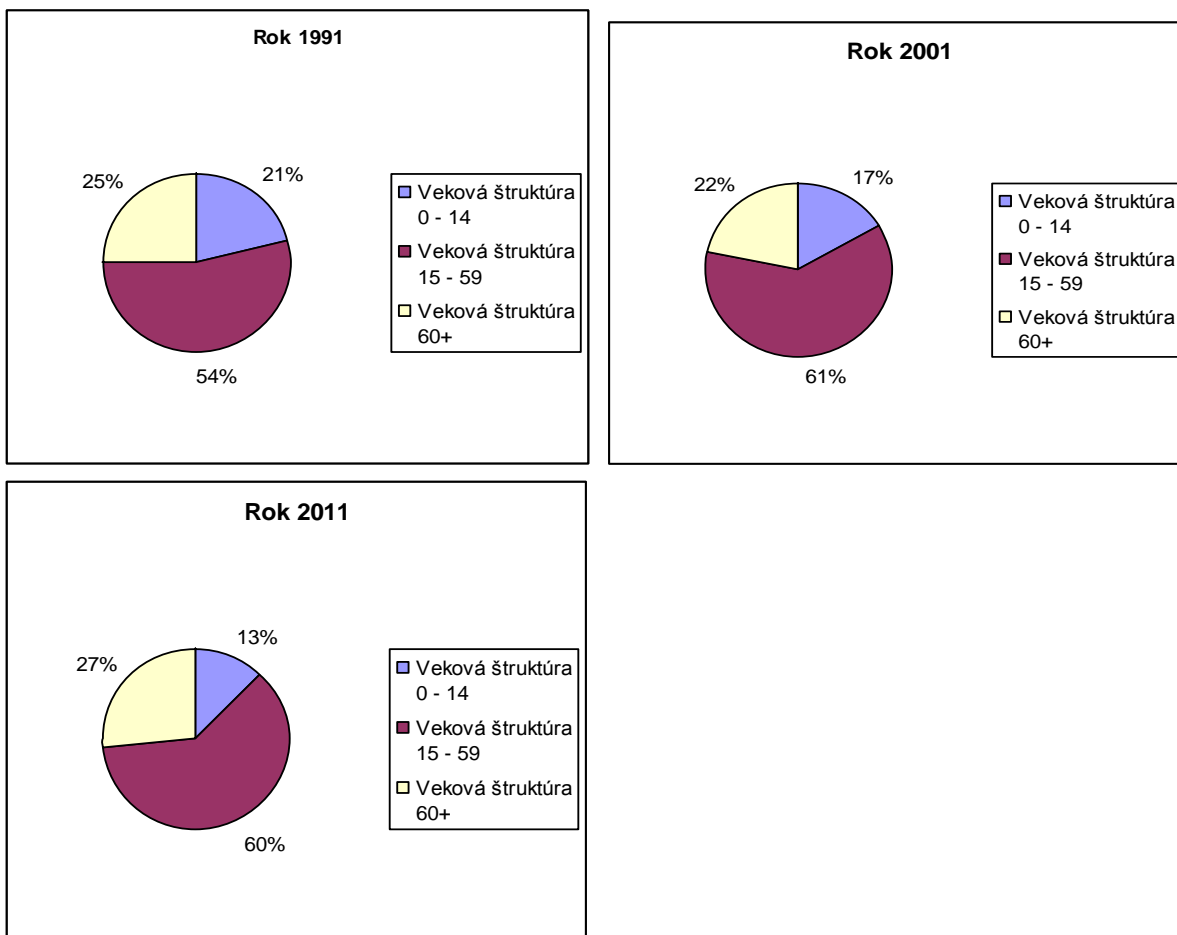
Severnú časť obce tvorí osada Škrípov, ktorá je tvorená celkovo 20-imi lazmi. Až viac ako desaťnásobne sa znížil počet obyvateľov oproti roku 1930, keď tu žilo 787 ľudí. Dnes je to len 53. Na ôsmich lazoch už dnes ľudia nežijú, viac obývané sú už len 2 lazy, ktoré sa nachádzajú popri asfaltovej ceste vedúcej z Ústredia – Môcikovci a laz Škrípov, ktorý sa aj dnes rozrastá, býva tu 15 ľudí a žijú tu i deti.

Poslednou, v minulosti i dnes najľudnatejšou osadou (keď neberieme do úvahy Ústredie), je v západnej časti sa nachádzajúca osada Stanák. Je zložená zo 17 lazov a nes tu žije 197 obyvateľov. V roku 1930 to bolo 928 obyvateľov, pričom sa tu nachádzal aj najväčší laz u Rusnákov. Dnes je celkovo najľudnatejším lazom Stanák so 108 obyvateľmi. Je to vďaka polohe, keďže sa rozprestiera popri hlavnej ceste smerujúcej do ľavy, nie ďaleko od ústredia obce.

Keď porovnáme počet obyvateľstva podľa posledných troch sčítaní obyvateľov v roku 1991, 2001 a 2011, klesá nám najmä počet detí. Môžeme to sledovať v tabuľke č. 1.

**Porovnávacía tabuľka troch posledných sčítaní obyvateľov
podľa počtu obyvateľov a vekovej štruktúry (Tab. č. 1)**

Rok	Počet obyvateľov			Veková štruktúra					Podiel z trvale bývajúceho obyvateľst. vo veku (v %)		
	Spolu	Muži	Ženy	0-14	15-59 muži	15-54 ženy	60+ muži	55+ ženy	pred- produk.	pro- dukt.	po- produk.
1991	2623	1300	1323	563	780	618	236	426	21,40	53,30	25,40
2001	2427	1226	1201	413	822	663	196	325	17,0	61,20	21,50
2011	2225	1120	1105	279	748	601	226	371	12,54	60,62	26,84

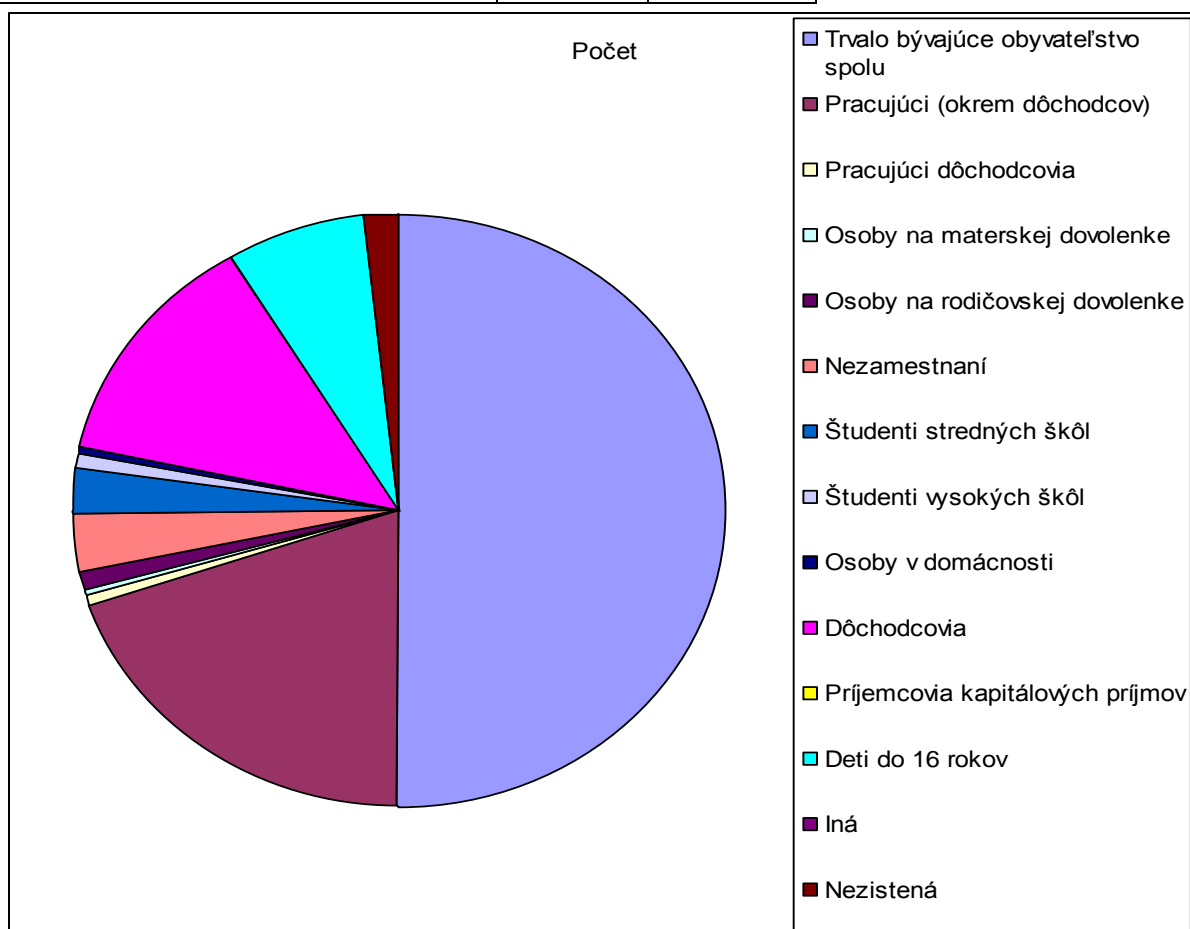


Okrem toho je dôležité sledovať obyvateľstvo podľa ekonomickej aktivity, kde sú dôležité počty dôchodcov, ekonomicky aktívnych obyvateľov a počet detí do 16 rokov a ich porovnanie v tabuľke č. 2.

Obyvatelia Valaskej Belej podľa ekonomickej aktivity na základe sčítania obyvateľov z roku 2011
(Tab. č. 2)

	Počet	%
Trvalo bývajúce obyvateľstvo spolu	2225	
Pracujúci (okrem dôchodcov)	872	39,19 %
Pracujúci dôchodcovia	25	
Osoby na materskej dovolenke	12	
Osoby na rodičovskej dovolenke	50	
Nezamestnaní	137	6,16 %
Študenti stredných škôl	112	

Študenti vysokých škôl	43	
Osoby v domácnosti	5	
Dôchodcovia	588	26,43 %
Príjemcovia kapitálových príjmov	1	
Deti do 16 rokov	300	13,48 %
Iná	9	
Nezistená	71	
Z toho ekonomicky aktívna	1046	



3.2 Kvalita života, služby

Ekonomické služby, zdravotníctvo, sociálne služby

Zásobovanie potravinami je dobré – dostatočné čo do množstva a kvality v dvoch predajniach. Okrem toho je v obci predajňa ovocia a zeleniny, rýb a hydiny, drogéria a papiernictvo,

predajňa mäsa a mäsových výrobkov (každý piatok k nám i do osady Gápel chodí pojazdná predajňa mäsa) a na miestnej tržnici si občania niekoľkokrát do týždňa okrem zimy môžu kúpiť potravinársky sortiment, ovocie a zeleninu. V piatok chodí pojazdná predajňa mlieka a mliečnych výrobkov. Občania si môžu u nás kúpiť i stavebný materiál. Funguje tu niekoľko stolárskych dielní a občania si môžu objednať stavebné a pokrývačské práce u miestnych živnostníkov. V obci pôsobí niekoľko autoopravní a jeden pneu servis. Okrem toho tu máme kadernícke služby. Sú tu tri kaderníctva, kozmetika, manikúra a pedikúra. Chýbajú komunálne služby: práčovňa, čistiareň, opravy a servis rôzneho druhu. K obohateniu miestneho života iste patrí i Sklený sen, jediný sklársky skanzen na Slovensku, kde možno vidieť pri ručnej výrobe staré sklárske techniky, postupy a fúkanie skla. Ostatné potreby občania uspokojujú najmä v Prievidzi, Novákoch, Ilave, Dubnici a v Trenčíne. Toto je sťažené obmedzeným dopravným spojením, najmä pre ľudí sociálne odkázaných, ktorí nemajú vlastné autá.

V malej miere sú v obci poskytované služby cestovného ruchu (Hotel Homôlka, Hotel Dolinka v časti obce Gápel, kde je možnosť zahrať si bowling, obmedzené ubytovanie v súkromí a nedostatočné prenajímanie chalúp na miestnych lazoch). Obec má dostatok predpokladov na rozvoj tejto oblasti vzhľadom na prírodný potenciál. Zatiaľ chýbajú vedomosti, zručnosti a skúsenosti s rozvojom takýchto služieb.

Pri rozvoji turistiky by mohla byť nápomocná i obec, najmä v nadviazaní kontaktu s majiteľmi nehnuteľností na lazoch a sprostredkovaní stretnutí s organizáciami, ktoré sa venujú cestovnému ruchu.

Peňažné a bankové služby využívajú občania v Poštovej banke v obci, v pobočke Slovenskej sporiteľni v Nitrianskom Rudne a v mestách Prievidza a Ilava.

V priestoroch zdravotného strediska ordinuje jeden praktický lekár a 3x týždenne detská lekárka. okrem toho tam sídli lekárka, ktorá je otvorená každý deň mimo soboty a nedele. Mimo obce obyvatelia využívajú zdravotnícke služby v Zdravotnom stredisku v Nitrianskom Rudne, kde sú 3 praktickí lekári, 2 detskí lekári, 2 stomatológovia, 1 zubná technika, Lekárka Nitrianske Rudno, Poliklinika Nováky, Poliklinika v Prievidzi, Nemocnica s poliklinikou v Bojniciach, Nemocnica s poliklinikou v Ilave.

O sociálne služby sa stará Obecný úrad vo Valaskej Belej – oddelenie sociálnych vecí a Spoločný obecný úrad v Novákoch. Do roku 2009 fungoval v obci Domov dôchodcov – odnož Centra sociálnych služieb v Nitrianskom Pravne. Z rozhodnutia riaditeľstva CSS Nitrianske Pravno a Vyššieho územného celku v Trenčíne bol zrušený. Preto sme nútení využívať sociálne služby mimo územia

obce. Najbližšie máme Zariadenie pre seniorov a Domov sociálnej starostlivosti v Nitrianskom Rudne, Zariadenie pre seniorov a Domov sociálnych služieb v Dubnici nad Váhom, Centrum sociálnych služieb v Nitrianskom Pravne a iné podľa výberu občanov, ktorí chcú byť v zariadení umiestnení.

V obci už veľa rokov funguje opatrovateľská služba, ktorá je od roku 2003 výlučnou pôsobnosťou obce. Momentálne máme 6 opatrovateliek, ktoré sa starajú o 13 opatrovaných. Opatrovateľská služba je jednou z najhumánnejších foriem sociálnej služby, pretože sa človek odkázaný na takúto službu nevytrháva zo svojho prirodzeného prostredia a je dostatočne oňho postarané.

V budúcnosti asi bude potrebné v súvislosti so starnutím obyvateľstva rozširovať OS a dbať na to, aby ju vykonávali profesionálne opatrovatelky s potrebným vzdelaním.

Školstvo a vzdelávanie

V roku 2012 došlo k zlúčeniu Základnej školy s materskou školou. V školskom roku 2012/2013 bolo na základnej škole 146 detí v 9 triedach a v materskej škole 44 detí v dvoch triedach. Na základnej škole sa vyučujú dva cudzie jazyky – nemčina a angličtina. V uvedenom období učilo na škole 17 učiteľov, 1 asistent učiteľa a 1 vychovávateľ.

Škola bola zapojená do rôznych projektov

A) Dlhodobé

1. Program celoživotného vzdelávania Comenius - Školské partnerstvá - Dnešný žiak, zajtrajší podnikateľ, kde bolo cieľom posilnenie európskej dimenzie vzdelávania prostredníctvom podpory spoločných kooperačných aktivít medzi školami v Európe. Dotácia na tento účel bola 21.000 €.
2. Modernizácia vzdelávacieho procesu na základných školách, ktorým sa má dosiahnuť zmena formy výučby na školách zapojením moderných technológií do vyučovania, a zároveň príprava učiteľov na aktívnu realizáciu školskej reformy. Prínosom bolo vyškolenie 2 učiteľov za školu
3. Vzdelávanie učiteľov základných škôl v oblasti cudzích jazykov. Projekt a jeho aktivity sú zamerané na doplnenie kvalifikácie učiteľov základných škôl v predmete 1. cudzí jazyk (anglický, nemecký, ruský, francúzsky, taliansky a španielsky jazyk), ako aj na ďalšie vzdelávanie učiteľov v danom predmete na 1. stupni základných škôl. Zapojení boli 4 pedagogickí zamestnanci za školu.
4. Národný projekt : Profesionálny a kariérny rast pedagogických zamestnancov - notebooky pre školy, ktorého prínosom je vybavenie učebne - 21 notebookov, 1 dataprojektor, 1 Wi-fi router.

5. Národný projekt : Hodnotenie kvality vzdelávania na ZŠ a SŠ, ktorému vďačíme za vyškolenie učiteľov na tému: Externé testovanie v oblasti vzdelávania, tvorba testovacích nástrojov a metódy ich hodnotenia. Zapojení boli 4 pedagogickí zamestnanci za školu

B) Krátkodobé

1. Planéta vedomostí - zapojenie školy do testovania digitálnej formy výučby, 1 pedagóg

2. Školské ovocie - bezplatné zabezpečenie čerstvého ovocia - jablká a spracované ovocie v podobe 100 % jablkovej šťavy určené na priamy konzum žiakom. Do tohto projektu boli zapojení všetci žiaci školy

Areál školy je z veľkej časti vysadený zeleňou. V športovej časti areálu je doskočisko, bežecká dráha a novovybudované multifunkčné ihrisko. V tejto časti je taktiež vybudovaná relaxačná časť pre žiakov na oddych a aktivity, kde je stabilný krb, k dispozícii sú drevené lavice a stoly, mobilné altánky. Škola je priestorovo členená z dvoch budov. V hlavnej budove prebieha výchovno-vzdelávací proces v 9 triedach a v 6 odborných učebniach: učebňa fyziky a chémie, učebňa prírodopisu, učebňa PC, notebooková učebňa, učebňa zemepisu a dejepisu, školská knižnica, telocvičňa. V suteréne hlavnej budovy sú 2 šatne pre žiakov. Súčasťou hlavnej budovy sú 4 byty, tri sú obývané, 1 bol rekonštruovaný a je využívaný na krúžkovú činnosť a aktivity CVČ. Vedľajšia budova slúži ako školský klub detí, školské stravovacie zariadenie, jedáleň pre cudzích stravníkov, školská knižnica, verejná knižnica, učebňa kontinuálneho vzdelávania . Vybavenie kabinetov je na dobrej úrovni. Škola disponuje dostatkom pomôcok, ktoré sú každoročne podľa finančných možností a nárokov učiteľov dopĺňané. V tomto školskom roku boli zakúpené: učebné knihy, výukové softwary, výučbové CD na anglický jazyk , hudobnú výchovu, matematiku, nástenné mapy na vyučovací predmet biológia, odborné metodické materiály pre pedagogických zamestnancov, odborné knihy a časopisy, školské atlasy, odborné brožúry z vydavateľstva Raabe a Infra, metodické príručky, licencia Virtuálnej knižnice a Datakabinetu pre potreby učiteľov, publikácie na slovenský jazyk k rozvoju techniky čítania, odborná literatúra k diagnostike žiakov, metodiky k predmetom na ročníkoch 1.-4.

Voľný čas a šport

Futbalový klub sa začal v našej obci formovať v roku 1932. Jeho prví členovia boli z radov učiteľov, študentov i remeselníkov. Prvú futbalovú loptu zakúpil študent Alexander Krúpa a futbalový klub začal svoju činnosť na trávinatej ploche zápasmi so susednými obcami. V roku 1939 sa začala výstavba ihriska na pozemku, kde sa dnes nachádza futbalový areál. V sedemdesiatich

a osemdesiatich rokoch bola na vysokej úrovni ženská hádzaná. Niektorí obyvatelia sa venujú lyžovaniu (zjazd, bežky) vzhľadom na priaznivé prírodné podmienky. Chýba nám fungujúci turistický a cykloturistický oddiel, máme na to tie najlepšie podmienky a obyvatelia sa turistike a cykloturistike venujú iba súkromne. Na základnej škole fungoval turistický krúžok, na podujatiach ktorého sa často zúčastňovali i rodičia detí a ostatní obyvatelia. Mladí ľudia sa môžu venovať kulturistike v miestnej posilňovni, ktorá je zriadená v budove zdravotného strediska a kde chodia cvičiť najmä mladí ľudia. Problémom však je čistota zariadenia, zdevastované priestory a zlá organizácia fungovania posilňovne.

V roku 2011 otvorili pri Základnej škole vo Valaskej Belej nové multifunkčné ihrisko. Primárne je určené na hádzanú a volejbal, ale dá sa na ňom hrať aj tenis, futbal či basketbal. Ihrisko nahradilo starú asfaltovú plochu, ktorá už nevyhovovala. Multifunkčnú plochu sa škole podarilo postaviť za finančného príspevia obce a rodičovského združenia v rekordne krátkom čase za tri týždne.

Viacúčelové ihrisko neslúži len žiakom a telovýchovnej jednote, ale aj obyvateľom. Môžu si ihrisko, ale aj telocvičňu v škole prenajať a využiť ich na vlastné športové aktivity.

Kultúra

V obci veľmi dobre funguje Miestne kultúrne stredisko. Okrem toho, že zastrešuje činnosť kina a miestnej knižnice, organizuje rôzne akcie pre všetkých obyvateľov obce. Robí tradičné zábavy, diskotéky, oslavy rôznych výročí a pamätných dní a žije s občanmi počas celého roka, či je to už pri fašiangoch, príprave na veľkú noc (kurz aranžovania veľkonočných ikebán), stavaní mája, osláv dňa matiek, osláv dňa detí, (ktoré sa organizujú na miestnom futbalovom ihrisku v spolupráci s členmi dobrovoľného požiarneho zboru, poľovníckeho združenia a telovýchovnej jednoty Štart Krištál, poslancov obecného zastupiteľstva a pracovníkmi obecného úradu) osláv príchodu vierozvestcov Cyrila a Metoda, hodov a najkrajších sviatkov roku Vianoc. Miestne kultúrne stredisko organizuje pre občanov rôzne prednášky, kurzy, súťaže a spolupracuje s regionálnymi kultúrnymi inštitúciami, miestnou základnou školou s materskou školou, tunajšími hospodárskymi organizáciami, podnikateľmi, ako aj s ostatnými spoločenskými a záujmovými organizáciami verejného sektora.

Pri miestnom kultúrnom stredisku funguje od roku 1983 Folklórna skupina Belanka, ktorá sa už tradične na uvedených akciách zúčastňuje svojim programom.

Spolková činnosť

Mnoho občanov sa angažuje v športových, kultúrnych a spoločenských aktivitách najmä prostredníctvom záujmových spolkov a občianskych združení. Medzi najaktívnejšie združenia patria:

Klub dôchodcov, Združenie invalidov, Folklórna skupina Belanka, Dobrovoľný hasičský zbor (stará sa o majetok obce zverený do opatery tejto organizácie, vykonáva preventívnu činnosť, zasahuje pri požiaroch a iných udalostiach, keď sú životy či majetok občanov ohrozené. Členovia DPZ organizujú hasičské súťaže, na mnohých sa zúčastňujú, ale organizujú aj športové a kultúrne podujatia v obci. Medzi dobré tradície DPZ patrí družba s Požiarnym zborom vo Wolfene zo Spolkovej republiky Nemecko, ktorá trvá od šesťdesiatich rokov. Veľmi početnou organizáciou je Poľovnícke združenie, ktorého členovia sa nevenujú len lovu zvery, ale ich hlavnou náplňou je jej ochrana a prikrmovanie najmä v zimnou období. Medzi ďalšie organizácie patrí Základná organizácia protifašistických bojovníkov, ktorá sa po dlhšej odmlke zmobilizovala v roku 2010 a robí záslužnú prácu, pretože jej členovia udržiavajú hroby padlých vojakov z druhej svetovej vojny a pamätník SNP na Homôlke. K fungujúcim združeniam patrí i Zbor pre občianske záležitosti, ktorý funguje od konca päťdesiatich rokov a okrem troch základných obradov – víťanie do života, sobáš a rozlúčka s občanmi robí rôzne jubileá a prijatia významných občanov pri rôznych príležitostiach a oslavách obce.

Starší obyvatelia sú síce aktívni, ale nemajú svoje priestory. Chýba tu klub dôchodcov (po novom je to denné centrum) ktorý by mohli používať i iné organizácie, ako napríklad Zväz invalidov, Zväz protifašistických bojovníkov a iné.

3.3 Sociálne znevýhodnené skupiny

Nezamestnaní

Dlhodobá miera nezamestnanosti sa pohybuje v rozmedzí 6 – 8 %. Vzhľadom na to, že naša obec je koncová a mimo hlavných dopravných ciest a tiež že okres Prievidza je na tom celkovo zle zo zamestnanosťou (v meste Prievidza je dlhodobo nezamestnanosť okolo 12 %), táto miera nezamestnanosti nie je alarmujúca. Je to preto, že obec má spojenie na Považie, konkrétne na okres Ilava, kde je dostatok pracovných príležitostí pri našich občanov, i keď vzdialenosť do zamestnania je i 30 km. Druhým činiteľom ovplyvňujúcim výšku nezamestnanosti je to, že okolo 200 mladých ľudí pracuje dlhodobo v cudzine (Česko, Anglicko, Francúzsko, Taliansko, Rakúsko i v krajinách mimo Európy). Pri dlhodobejšom sledovaní nezamestnanosti v našej obci sme zistili zaujímavú skutočnosť. V roku 2000 v rámci okresu Prievidza, ktorý mal počet ekonomicky aktívneho obyvateľstva 70.293 bolo 10.648 nezamestnaných z toho 6.193 mužov a 4.455 žien. Predstavovalo to 14,20 %. V našej obci z ekonomicky aktívneho obyvateľstva, ktoré predstavovalo 1.214 ľudí bolo k 31.12.2000 nezamestnaných 254 ľudí, z toho 161 mužov a 93 žien. Bolo to 20,92 %.

Ak si však pozrieme nezamestnanosť v rokoch 2007 – 2010, v porovnaní s ostatnými obcami v našom okrese dosahujeme jednu z najnižších mier nezamestnanosti. Je to spôsobené tým, že obec je situovaná na okraji okresu Prievidza a susedíme s okresom Ilava, v ktorom je miera nezamestnanosti oveľa nižšia ako v okrese Prievidza. Okrem toho vzdialenosť do krajského mesta Trenčín je asi taká veľká ako do Prievidze, čo umožňuje občanom hľadať si zamestnanie i mimo okresu – v Dubnici nad Váhom, alebo v samotnom Trenčíne.

Nezamestnaní v obci Valaská Belá k 31. 12. 2007, 2008, 2009 a 2010 (Tab. č. 3)

Rok	Nezam. spolu	Ženy	Miera ev. nez.v %	Do 19 r.	20-29 r.	30-39 r-	40-50 r.	Nad 50 r.
2007	79	38	5,85	2	11	17	26	23
2008	64	26	5,00	3	17	10	16	18
2009	108	41	8,42	10	25	15	25	33
2010	91	42	7,03	7	18	14	18	34

Porovnanie nezamestnanosti obce Valaská Belá s inými obcami okresu Prievidza k 31. 12. 2007, 2008, 2009 a 2010 (Tab. č. 4)

Rok	Miera evidovanej nezamestnanosti		
	Valaská Belá	Prievidza	Spolu okres Prievidza
2007	5,85 %	6,21 %	6,38 %
2008	5,00 %	6,13 %	6,34 %
2009	8,42 %	10,59 %	11,16 %
2010	7,03 %	10,88 %	11,54 %

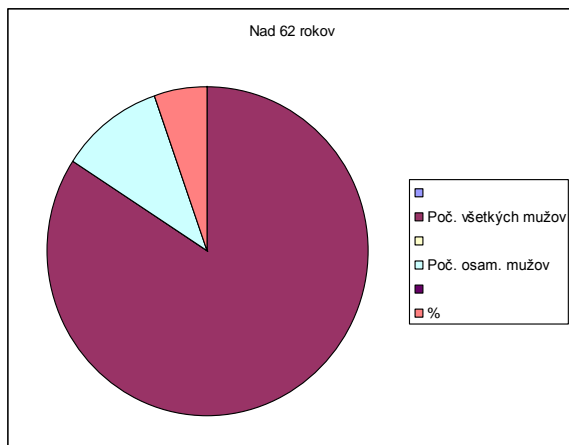
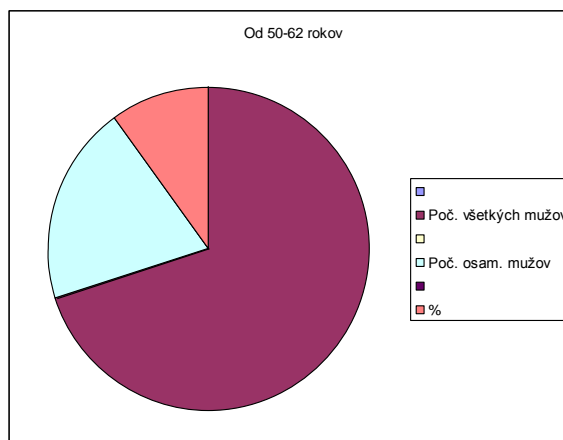
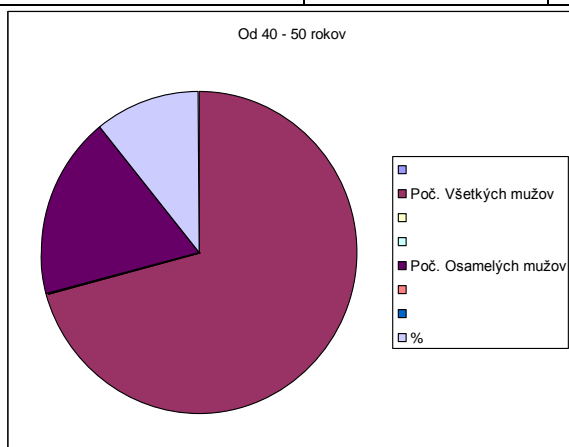
Osamelí muži nad 40 rokov

Dlhodobó nezamestnaní občania sú prevažne slobodní muži v staršom veku, ktorí nemajú záujem hľadať si zamestnanie ďalej od obce. Sú teda vo veku (najmä muži nad 50 rokov), keď je na pracovnom trhu o nich nižší záujem. Pracujú na aktivačných prácach v obci. Systém aktivačných prác takto získava nový rozmer. Stáva sa akýmsi inštitútom podpory a dohľadu komunity nad osobami,

ktoré nie sú dostatočne silné a samostatné, aby sa vedeli postarať o seba. V prípade nezájmu okolia často skĺzavajú k alkoholizmu, neskôr sa stávajú sociálnymi prípadmi, ľuďmi na okraji spoločnosti. V prípade zamestnania sa na aktivačné práce konajú prospešnú činnosť pre obec – komunitu, sú pozitívne hodnotení spoluobčanmi, majú zavedený systém a poriadok v práci i v živote, majú pracovné návyky a disciplínu, sú samostatní a sebastační. Aj keď si títo ľudia počas aktivačných práce zrejme nenájdu ďalšiu prácu a stabilné zamestnanie, nie sú sociálne vylúčení, ani odkázaní na nákladné špeciálne sociálne služby. Ale z dlhodobého hľadiska je potrebné týmto sa zaoberať a hľadať riešenie.

Percentuálne vyjadrenie pomeru osamelých mužov nad 40 rokov (Tab. č. 5)

Od – do	Počet všetkých mužov	Počet osamelých mužov	%
Od 40 – 50 rokov	172	45	26,16 %
Od 50 – 62 rokov	204	59	28,92 %
Nad 62 rokov	198	25	12,63 %



Tieto údaje nie sú zaujímavé iba z hľadiska prehľadu zamestnanosti, ale tu môžeme vidieť i potrebu sociálnych služieb v budúcnosti a to najmä opatrovateľskej služby, jedálne, práčovne a strediska osobnej hygieny.

Matky na materskej dovolenke

Ďalšou skupinou znevýhodnených uchádzačov o zamestnanie sú matky na materskej a po materskej dovolenke. V súčasnosti ich máme okolo 60. Táto cieľová skupina je na vidieku obzvlášť ohrozená exklúziou (sociálnym vylúčením), nielen z pracovných vzťahov, ale následne aj zo sociálnych väzieb. Dlhší pobyt na materskej dovolenke a starostlivosť o deti znevýhodňuje ženy na trhu práce. Navyše sociálne vzťahy na vidieku ako verejná občianska kontrola (komunita sa dobre pozná), generačné problémy, rodové predsudky, prevládajúci patriarchálny model rodiny, predstavy o normách správania sa a konaní, znevýhodňujú ženy – matky v porovnaní s mužmi pri získavaní zamestnania. Vzdelávanie by im malo byť umožnené v ich domácom prirodzenom prostredí, keďže aj dochádzanie za vzdelaním je u nich ohrozené vzdialenosťou, finančne a dlhším odchodom od rodiny a malých detí. To by malo prispieť k tomu, aby sa ľudia z tejto rizikovej skupiny čo najskôr vrátili do pracovného procesu a do spoločnosti. Veľmi pozitívne v tomto smere pôsobí činnosť Materského centra Trpaslíkovo, ktoré v našej obci funguje od roku 2011. Materské centrum je občianskym združením v zmysle Zákona č. 83/1990 Zb. o združovaní občanov, je dobrovoľným združením občanov za účelom uspokojovania ich záujmov a potrieb v oblasti spoločenského života a kultúry. Náplňou občianskeho združenia Trpaslíkovo je trávenie voľného času detí v kolektíve, organizácia programov zameraných na spoločné trávenie voľného času rodín, organizácia rodinných podujatí kultúrneho a športového zamerania.

Zdravotne postihnutí občania

V obci sa nachádza nemalo občanov zdravotne postihnutých a zdravotne ťažko postihnutých. Najmä títo sú ohrození geografickou sociálnou exklúziou. Chýbajú dopravné spojenia. Dopravné podniky miestne linky často rušia z ekonomických dôvodov a do budúcnosti nemožno očakávať zlepšenie. Už teraz je situácia akútna najmä v časti obce Gápel, kde po dohode s Dopravným podnikom v Prievidzi obec uhrádza niektoré linky a napriek tomu počas soboty a nedele sa do a z Gápla nedá dostať. Problémom je tu i telefonické spojenie z titulu nedostatočného signálu. V minulosti sa situácia riešila obecným automobíkom a i teraz v osobitných prípadoch poskytuje obec svoje auto. V tejto oblasti by pomohlo zriadenie prepravnej služby pre občanov.

Obyvatelia s nízkym stupňom vzdelania

Počet obyvateľov s nízkym stupňom ukončeného vzdelania (bez vzdelania, ZŠ, učňovské bez maturity) je pomerne vysoký: 1157 obyvateľov (52 % z celkového počtu obyvateľov). To neumožňuje mnohým nájsť si zamestnanie s vyšším príjmom. Tento nedostatok sa kombinuje s obmedzenou dopravnou dostupnosťou, čo celkovo zhoršuje situáciu. Táto skutočnosť poukazuje na potrebu rekvalifikácie a celoživotného vzdelávania, orientovaného na ekonomické využitie miestnych dostupných zdrojov. Tie sa nachádzajú napríklad v oblasti cestovného ruchu (prírodné krásy, agroturistika – Valaská Belá má na svojom území približne 600 chalúp, ktoré sa využívajú na príležitostné pobyty majiteľov a je tu nevyužitá kapacita poskytnutia prenájmu, aby boli dostatočne využité). Ďalšou možnosťou je agroturistika, pretože Valaská Belá bola v minulosti poľnohospodárskou oblasťou s intenzívnym využívaním poľnohospodárskej pôdy, choval sa tu veľký počet hovädzieho dobytku, kôz a oviec a tiež drobnej hydiny. V súčasnosti v obci hospodária iba zo 2-3 rodiny.

Prevažná väčšina obyvateľov je zamestnaná v priemysle – najmä v strojárskom odvetví v bývalých Závodoch ťažkého strojárstva v Dubnici nad Váhom, ktoré sa rozdrobili na jednotlivé podniky so strojárskou výrobou a v závodoch, ktoré sú napojené na automobilový priemysel. S týmto zámerom prišla v roku 2006 do bývalých priestorov Ľudovej tvorby spoločnosť s ručením obmedzeným LEONI Slovakia, ktorá zamestnáva v súčasnosti 75 ľudí. Významnejšie sú zastúpené Bane Prievidza a Nováky, Elektrárň Zemianske Kostoľany a odvetvia lesníctva a ťažby dreva a tiež poľnohospodárstvo. Sklárstvom, ktoré bolo dominantným odvetvím priemyslu vo Valaskej Belej do roku 1989 (vtedy Krišťál Valaská Belá zamestnával okolo 500 ľudí z Valaskej Belej i z blízkeho okolia) sa zaoberá iba zlomok živnostníkov a súkromných podnikateľov.

Seniori

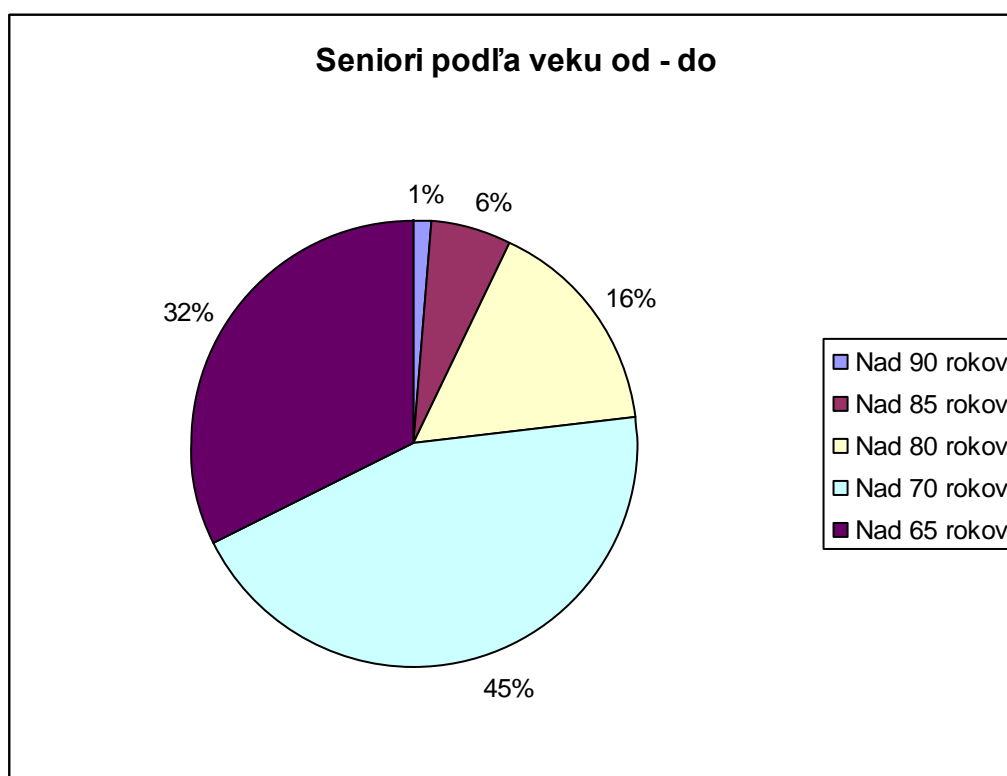
Demografický vývoj vo svete i na Slovensku je charakterizovaný starnutím populácie. Počet starých ľudí sa v priebehu prvej polovice 21. storočia zdvojnásobí. Prírastok starších ľudí bude najväčší v najvyšších vekových skupinách. Ide o tzv. fenomén „dvojitého (vnútorného) starnutia populácie“. Spoločnosť a najmä mladí ľudia by mali byť na túto situáciu pripravení, mali by vedieť, že staroba je súčasťou nášho života, ktorú treba akceptovať a pripraviť sa na ňu od mladosti. Je potrebné zmeniť súčasné vnímanie starnutia populácie a postavenie seniorov v spoločnosti len ako problém sociálnej a ekonomickej záťaže spoločnosti. Prevláda totiž názor, že seniori odčerpávajú finančné prostriedky či už na zdravotníctvo a dôchodky. Ale je to tak? Veľkým prínosom pre spoločnosť je dobrovoľnícka práca seniorov a to ako v oblasti ekonomickej tak aj v oblasti spoločenskej. Dobrovoľnícke aktivity seniorov môžu byť rôzne napr. pomoc starším seniorov – pomoc

navzájom, pri práci s deťmi, verejnoprospešná činnosť, kultúra a iné. Seniori sú vo väčšine prípadov prístupní nezištne pomáhať iným.

Ako môžeme vidieť v tabuľke č. 2, máme okolo 600 dôchodcov, čo predstavuje 26,43 % z celkového počtu obyvateľov. Jedná sa o jednu z najzraniteľnejších skupín obyvateľov, pretože sú odkázaní na pomoc komunity, hlavne pokiaľ ide o seniorov nad 70 rokov a invalidných spoluobčanov. Obec im pomáha pri riešení každodenných problémov formou poradenstva. ale mnohokrát i konkrétnou pomocou pri vybavovaní sociálnych zariadení, poskytnutím obecného auta a v nemalej miere formou opatrovateľskej služby, ktorá je najhumánnejšou formou sociálnych služieb.

Seniori podľa veku od – do (Tab. č. 6)

Vekové rozpätie	Počet
Nad 90 rokov	6
Nad 85 rokov	28
Nad 80 rokov	76
Nad 70 rokov	208
Nad 65 rokov	153
Spolu	471



Mládež

Mládež je tiež ohrozenou skupinou obyvateľstva, hlavne pokiaľ sa týka rôznych negatívnych vplyvov a ohrozenia závislosti na alkohole, cigaretách a drogách. Už i na dedinách sa môžeme stretnúť s distribúciou rôznych drog, čo mladým ľuďom (pokiaľ podľahnú) znemožní ich realizáciu v ďalšom živote. V tomto smere pomáhajú rôzne voľno časové aktivity a športovanie. Dobrým počinom bolo vybudovanie multifunkčného ihriska v priestoroch základnej školy. K dispozícii majú športovania chvilí mladí ľudia futbalové ihrisko s vybudovaným tenisovým kurtom v časti obce Škrípov. V priestoroch zdravotného strediska je zriadená posilňovňa, ktorá je navštevovaná najmä mladými chlapcami. Je v dosť havarijnom stave, nie sú stanovené pravidlá a nie je určený zodpovedný človek, ktorý by sa o túto oblasť športu staral. Preto by obec mala porozmýšľať o rekonštrukcii priestorov, o vybudovanie estetického prostredia s možnosťou hygieny po cvičení a o stanovenie pravidiel fungovania posilňovne.

3.4 SWOT analýza

SWOT analýza je nástroj strategického plánovania používaná na hodnotenie silných a slabých stránok, príležitostí a hrozieb. SWOT analýza slúži k poznaniu aktuálnej situácie sociálnych služieb a bude základom pre ďalšie aktivity obce a hlavne pre plánovanie Komunálneho plánu sociálnych služieb.

Silné stránky:

- právo na poskytnutie sociálnych služieb je zaručené rovnako všetkým občanom obce
- relatívne nízka miera nezamestnanosti v porovnaní s regiónom
- zabezpečené základné sociálne poradenstvo (OcÚ Valaská Belá, odd. sociálne, spoločný obecný úrad v Novákoch
- dostupná zdravotná starostlivosť v Zdravotnom stredisku Valaská Belá
- dostupnosť lekárne
- fungujúca opatrovateľská terénna služba
- aktívna činnosť komisie práce, sociálnych vecí a zdravotníctva

Slabé stránky:

- starnutie populácie

- chýbajúce sociálne zariadenie v obci
- pokles počtu narodených detí
- nedostatok finančných prostriedkov na rozširovanie rozsahu a druhu sociálnych služieb

Príležitosti:

- výmena skúseností a dobrá spolupráca medzi obcami a mestami, samosprávnym krajom a poskytovateľmi sociálnych služieb
- vypracovanie Komunitného plánu sociálnych služieb obce
- cielenie opatrení podľa miestnych potrieb

Ohrozenia:

- nepriaznivý demografický vývoj populácie
- neisté finančné zabezpečenie
- zvyšovanie počtu obyvateľov závislých na sociálnych službách
- zvyšovanie nákladovosti sociálnych služieb
- nedostatok finančných prostriedkov na úrovni samosprávy

4 Ciele a priority rozvoja sociálnych služieb

1. Rozširovať opatrovateľskú službu podľa potreby obyvateľov a dbať na to, aby ju vykonávali profesionálne opatrovateľky s potrebných vzdelaní
2. Zriadiť denné centrum (bývalý klub dôchodcov) v priestoroch budovy obecného úradu, ktoré by zároveň slúžilo i spoločenským organizáciám ako sú zväz invalidov, zväz protifašistických bojovníkov a iným
3. Zriadiť prepravnú službu pre dôchodcov (hlavne pre obyvateľov Gápla)
4. Vybudovať stredisko osobnej hygieny v zmysle § 60 zák. č. 448/2008 z. z.
5. Zriadiť práčovňu a čistiareň
6. Zrekonštruovať posilňovňu, ktorá sa nachádza v priestoroch zdravotného strediska
7. Rozšíriť materskú škôlku o jednu triedu
8. V rozpočte obce na roky 2014 – 2019 počítať s výdavkami na sociálne služby na ich skvalitňovanie v súlade s predpokladanými potrebami.

5 Časový plán realizácie koncepcie rozvoja sociálnych služieb

Nakoľko finančné možnosti obce v súčasnom programovom rozpočte sú ohraničené, je potrebné túto požiadavku zahrnúť do programového rozpočtu na roky 2014 – 2018. V možnostiach obce nie je možné realizovať tento zámer len z vlastných zdrojov. Zámerom môžu byť vypracované projekty s využitím viacerých zdrojov financovania.

6 Spôsob vyhodnocovania plnenia komunitného plánu sociálnych služieb

Plnenie zámerov, cieľov a opatrení ktoré vyplývajú z Komunitného plánu sociálnych služieb bude hodnotené na zasadnutí obecného zastupiteľstva 1 x ročne. Na rokovaní zastupiteľstva bude predložená správa o plnení úloh Komunitného plánu sociálnych služieb, aktuálnej situácii a aktualizácii úloh obce v oblasti sociálnych služieb na ďalšie obdobie.

Komunitný plán možno meniť v prípadoch:

- ak sa zmenia priority
- získania finančných prostriedkov na konkrétne potreby
- nových návrhov na poskytovanie sociálnych služieb

Záver

Sociálna služba je činnosť poskytovaná ľuďom v nepriaznivej sociálnej situácii. Komunitné plánovanie by nás malo správne usmerniť, aké služby je potrebné vytvoriť v komunite. Zámerom KPSS je poukázať na sociálnu situáciu v danej obci. Cieľom je podpora formálnych a neformálnych sociálnych sietí s pozitívnym efektom. Preto je potrebné zabezpečiť primerané opatrenia pre skvalitnenie sociálnych služieb. Zároveň je potrebné upozorniť aj na nedostatočné finančné krytie zo strany štátu.

Ing. Miloš Cúcik

starosta obce

Komunitný plán sociálnych služieb bol schválený uznesením Obecného zastupiteľstva vo Valaskej

Belej zo dňa: 12. 12. 2013, uznesením číslo: 112/2013.